

# 國立暨南國際大學第 409 次行政會議紀錄

時間：103 年 4 月 16 日（星期三）上午 9 時 30 分

地點：行政會議室

出席：江大樹教務長、吳明烈學務長、劉一中總務長、林佑昇研發長、洪政欣國際長(李信組長代)、孫同文主任秘書、蔡怡君館長、俞旭昇中心主任、劉一中中心主任、黃正吉主任、趙秀真主任、黃源協院長、楊振昇院長(吳京玲主任代)、林霖院長、鄭淑華代理院長、陳彥錚中心主任、孫同文中心主任、林為正中心主任、張玉茹中心主任、黃淑玲中心主任、容邵武中心主任、陳啟東校長(沈坤德秘書代)

列席：鄧克銘主任、林為正主任、林木筆主任、吳若予主任、李盈慧主任、嚴智宏所長、容邵武所長、黃源協兼代所長、陳怡如主任、吳京玲主任、賴弘基所長、張玉茹所長、黃淑玲所長、施信佑主任、陳江明主任、王育民主任(俞旭昇副教授代)、柯冠成主任、楊明青主任、林士彥主任、楊峻權主任、蔡勇斌主任(劉祐興教授代)、林容杉主任(請假)、楊德芳主任、林素霞主任、李信副總幹事、宋守中專門委員

主席：蘇玉龍校長

記錄：蕭如杏小姐

## 壹、確認第 408 次行政會議紀錄

## 貳、專案簡報

- 一、2014 校園徵才博覽會「Fun 心就業 熱力職涯」專案簡報
- 二、「中區區域教學資源中心－學生優質學習報告數位典藏平台」專案簡報

## 參、業務報告

一、教務處	04
二、學生事務處	05
三、總務處	08
四、研究發展處	10
五、國際及兩岸事務處	11
六、秘書室	11
七、圖書館	11
八、計算機與網路中心	12
九、環境保護暨安全衛生中心	13
十、人事室	14
十一、主計室	15

十二、人文學院	-----	16
十三、教育學院	-----	17
十四、管理學院	-----	18
十五、科技學院	-----	19
十六、通識教育中心	-----	20
十七、東南亞研究中心	-----	20
十八、語文教學研究中心	-----	20
十九、家庭教育研究中心	-----	21
二十、師資培育中心	-----	21
二十一、原住民族文化教育暨生計發展中心	-----	21
二十二、暨大附中	-----	22

#### 肆、討論事項

一、擬具「國立暨南國際大學組織規程」第四條修正草案，提請 審議。	-----	23
二、擬具「國立暨南國際大學檔案保存價值鑑定小組設置要點」部分條文修正草案，提請 審議。	-----	23
三、擬具「國立暨南國際大學前瞻性高科技研究中心中心會議設置要點（草案）」，提請 審議。	-----	24
四、擬具本校科技學院與首都大學東京系統設計學院簽署交換學生合作備忘錄及共同指導確認書乙案，提請 審議。	-----	24
五、擬具本校人文學院與浙江工業大學政治與公共管理學院簽署學術交流合作協議書及短期研修學生協議書乙案，提請 審議。	-----	25
六、擬具本校人文學院與江蘇師範大學法律與公共事務學部簽署學術交流合作協議書及短期研修學生協議書乙案，提請 審議。	-----	25
七、擬具本校與韓國淑明女子大學簽署學術交流協議書及交換學生合約乙案，提請 審議。	-----	26
八、擬具本校與韓國仁荷大學簽署合作協議書及交換學生合約乙案，提請 審議。	-----	26
九、擬具本校與韓國京畿大學簽署交流合作備忘錄及交換學生合約乙案，提請 審議。	-----	26
十、擬具本校與陸軍第10軍團指揮部簽署策略聯盟意向書乙案，提請 審議。	-----	27

#### 伍、臨時動議

陸、主席結論及提示事項

柒、散會

壹、確認第 408 次行政會議紀錄：確認通過。

## 貳、專案簡報

一、2014 校園徵才博覽會「Fun 心就業 熱力職涯」專案簡報

(簡報人：學生事務處職涯暨校友中心 丁冰和主任；簡報內容詳見附錄一)

二、「中區區域教學資源中心－學生優質學習報告數位典藏平台」專案簡報

(簡報人：圖書館 蔡怡君館長；簡報內容詳見附錄二)

## 參、業務報告

### 教務處

一、103 學年度大學繁星推薦招生共計錄取 172 名，放棄本校入學資格考生共計 3 名(人文學院 1 名、管理學院 2 名)，報到率 98.3%。放棄名單已於 4 月 8 日回報大學甄選入學委員會。

二、103 學年度招收大陸地區學生網路報名至 4 月 1 日截止，本校碩士班招生系所計 6 個系所(中文、財金、資工、國比、公行、國企)，報名總人數 5 名(財金系 1 名，國比系 1 名、公行系 3 名)，已送件人數 5 名，通過審查 4 名，博士班招生系所為社工系，報名總人數 5 名，已送件人數 5 名，通過審查 4 名。本校審查結果將於 5 月 6 日前完成，預分發於 5 月 9 日前公告。

三、本校 103 學年度學士班體育運動績優學生單獨招生報名已於 4 月 7 日截止，報名人數共計 31 名(射箭 16 名、划船 13 名、空手道 2 名)。

四、103 學年度博士班入學考試於 4 月 7 日起至 4 月 24 日止受理報名，請各系所分別就各管道多加宣傳。

五、國立屏東高中高二師生一行 224 人於 4 月 16 日至本校參訪，感謝國企系、資管系及財金系老師協助學系簡介，並由本處招生組同仁及親善大使接待及校園導覽。

六、102 學年度第 2 學期學士班畢業資格審核表已於 3 月 31 日分送各畢業學系審核，請各學系於 4 月 25 日前將審核結果送本處註冊組，俾憑辦理後續事宜。

七、102 學年度第 2 學期學士班學生申請提前畢業作業已於 4 月 1 日公告，申請日期為 4 月 7 日起至 4 月 14 日止，請各學系於 4 月 28 日前審核完畢，並將相關資料送回本處註冊組複核。

八、本校 103 學年度轉系作業共有 13 人提出申請，已於 3 月 26 日經轉系審查

委員會審定轉系學生名單，並簽請校長核定後於3月28日公告在案；檢附本校101至103學年度各學系轉系分析表如教1-1【見第29頁】。

- 九、103學年度第1學期課程，任課教師上網輸入課程綱要截止日為本學期第17週（103年6月14日）。請各開課單位於開課作業開始後協助通知各任課教師於校定截止日前將課程綱要上網輸入教務系統，俾利同學選課之參考。
- 十、雲林科技大學教學發展中心俞慧芸主任等一行人，業於4月11日蒞臨本校觀摩交流，本校由楊洲松副教務長代表接待，並與本處教學發展中心進行交流座談會等相關事宜。
- 十一、教學發展中心業於4月10日假行政大樓第一會議室辦理103年度教學卓越計畫工作推動小組第8次會議，討論全國執行教學卓越計畫成果卓越學校，並請職涯發展中心進行本年度業務推動報告。
- 十二、教學發展中心業於4月15日假教學卓越研討室辦理「102學年度教師教學知能時數認證小組第三次會議」，會中針對教師參與校內單位及校外機關教學知能時數申請案進行審查。
- 十三、教學發展中心於4月7日開始受理102-2學期課業輔導小老師第二階段申請作業，受理截止日期至4月25日止。
- 十四、本校預定於104年度接受高教評鑑中心第二週期系所評鑑，為強化校內人員對評鑑工作之認知，及協助各系所教師、同仁充分了解評鑑重點及準備方向，特規劃辦理一系列教學發展暨系所評鑑講座，邀請相關領域之學者專家及表現卓越之標竿學校進行經驗分享。4、5月份講座活動如下，請各單位轉知所屬教師及同仁踴躍參加：
  - (一)4月16日（三）下午2時於人文學院國際會議廳，邀請台大莊榮輝教務長主講「台大之教學評鑑制度」，分享台大之系所教學自我評鑑、學習成效導向的證據、教學意見調查等寶貴經驗及作法。
  - (二)5月28日（三）下午2時於人文學院116會議室，邀請中原大學學生學習發展中心皮世朋主任主講「學生學習成效促進之經驗分享」。

### 學生事務處

- 一、本102學年度第2學期自103年3月24日至4月2日止，本處諮商中心提供個別諮商、心理測驗及面談諮詢之服務共計54人次。
- 二、本處諮商中心近期提供身心障礙學生服務如下：

- (一)資源教室於3月24日11點辦理本學期輔導小組會議，邀請相關單位共同研擬特殊教育推動事務。
- (二)資源教室於3月25日晚上6點至8點，辦理「我型我塑，藝起來」之增能活動。
- (三)資源教室於4月10日晚上6點至8點，邀請資源教室考取國家考試之畢業校友洪智凱回母校進行「國家考試我不怕，畢業學長考試經驗分享」座談會。
- (四)4月14日至4月18日期中考期間，資源教室協助身心障礙同學進行特殊考試協助。
- (五)資源教室於4月16日11點召開本學期特殊教育推行委員會，共同商討推動身心障礙學生輔導執行工作。

### 三、本處諮商中心近期提供心理健康促進活動如下:

- (一)自3月31日至5月5日辦理生涯測驗月活動，提供大一至大四學生適合的生涯測驗，歡迎全校老師鼓勵學生報名。
- (二)於本學期辦理各式類型主題之班級座談活動，歡迎全校老師鼓勵學生申請與參加。
- (三)於4月2日週三下午兩點至四點於學生活動中心階梯教室辦理「第一波圓夢實踐者期中成果發表會」，由8組實踐者分享夢想實踐過程與成果，共計49名師生參與。
- (四)辦理圓夢20徵件：鼓勵學生提出具有創造力、生命力、就業力的夢想計畫書，本年度共獎助12件圓夢計畫，個人組4件，團體組8件。個人組獎助3萬至5萬元，共獎助4名；團體組獎助3萬至6萬元，共獎助8組。夢想徵件於即日起至4月11日截止，歡迎全校學生踴躍參與。
- (五)於3月25日至5月23日每周二晚上六點半至八點半，由林秀玲諮商心理師帶領「生涯探索團體」，歡迎全校學生踴躍參與。
- (六)為提升本處諮商中心個別諮商輔導品質，強化心理輔導效能，特邀請彰化師範大學輔導與諮商研究所賀孝銘副教授擔任團體督導，於4月12日舉辦個案研討會。
- (七)於4月10日周四晚上7點至9點於男生宿舍交誼廳舉辦【愛!無所畏】性別平等系列活動之「愛情 All Pass 男生 go~go~」講座。

### 四、102學年度下學期截至103年4月3日止計有土木系黃○○、社工系洪○○、中文系賴○○及餐旅系林○4位同學申請文武廟慈善會急難救助，依文武廟慈善會黃總幹事103年4月7日(一)來電表示，將於近期蒞校頒贈申請同學

急難慰問金。

五、102 學年第 2 學期學雜費減免符合資格者共計有 405 人，詳如下表：

類別	低收	中低收	特殊 境遇	原住民	軍公教 遺族	身障 學生	身障 子女	合計
人數	41	42	29	69	8	33	183	405
金額	963,156	276,727	387,080	1,214,313	133,396	402,914	2,396,120	5,773,706

六、本學期學生兵役相關業務計有 60 人次申辦，截至本月份為止，辦理情形如下：緩徵 5 人次、緩徵延長 13 人次、緩徵消滅 34 人次、儘後召集延長 1 人次、儘後消滅 7 人次。

七、103 年大專程度義務役預官預士報名已於 3 月 24 日截止，報名人數總計為 35 人，考試日期訂於 5 月 31 日舉行。

八、103 年全國大專校院學生社團評選暨觀摩活動訂於 103 年 3 月 29 及 30 日假國立嘉義大學舉行，本校遴派推理同好會及社會服務團代表參加，經評審後，社會服務團獲選為「優等」社團。

九、本校學生會為了發掘「校園人氣王」特於 3 月 26 日春季健行當日辦理第三屆校園人氣王 Top3 活動。各組候選人經投票後由「A 立方」以超高支持率奪冠，「范書綺」為人氣亞軍，「馬來貘姊妹」則居第三高票，前開各組優勝人員將於各項活動擔任本校形象大使。

十、本處住服組於 3 月 18 日至 4 月 11 日招募 103 學年度宿舍幹部，預計 4 月中下旬辦理面試。

十一、本處住服組於 3 月 24 日 18 點於女大宿交誼廳舉辦 103 學年度床位分配公聽會，說明下學年學士班進住研宿相關規定，並告知因新增學系、僑生及交換生人數增加，下學期可抽籤人數大幅減少。

十二、本處住服組於 3 月 24 日至 3 月 29 日訪視校外 6 個租屋處，並請所轄埔里地區警察分局、消防分隊協助認證，計 4 棟校外賃居處所，共 23 個房間完成認證工作。

十三、本處於 3 月 31 日(一) 15 點至 17 點辦理 102-2 學期教政系一年級班級職涯輔導，主題為[UCAN 解測與生涯價值觀探索]，共計服務 48 人。

十四、為提升本校學生及校友之就業競爭力，積極執行教學卓越計畫分項計畫「B-1 卓越哩程-生職涯輔導計畫」，務請各系大一班級於 5 月 2 日(五)中午 12 點前提出「UCAN 職能檢測」申請。

(一)目前有：土木系、外文系及應光系 3 系提出申請。

(二)4 月 7 日(一)8 點至 10 點辦理 102-2 學期土木系 UCAN 職能檢測，共

計服務 38 人。

- 十五、本年度準碩博畢業生畢業團拍已於 3 月 26 日（三）上午 9 點至 12 點完成，並已發送各一級主管師長博士袍，所有師生碩博袍歸還日為畢業典禮（6 月 7 日）後一周內。
- 十六、本處職涯暨校友中心進行畢業後三年(97-99 學年度大學部畢業生)校友流向追蹤調查，先以補助外國語文學系、公共行政與政策學系、國際企業學系、經濟學系、資訊工程學系、土木工程學系及國際文教與比較教育系等 7 系辦理。迄未達教卓指標(60%)填答率系所為國比系（41.38%）及資工系（55.65%），煩請繼續努力
- 十七、本處職涯暨校友中心規劃之 2014 校園徵才博覽會「Fun 心就業熱力職涯」系列活動包含廠商徵才、履歷健診、職涯諮詢、面試相關講座及模擬面試活動，校園徵才博覽會於 4 月 30 日(星期三)、其他講座及模擬面試擬於 4、5 月間辦理，目前積極籌備中。第二次籌備會議已於 3 月 31 日召開，感謝各院及系所主任及助理參與及提供寶貴的建議，目前已有 20 家廠商申請參展，離預計 40 家目標還有空間，歡迎各院及系所協助邀約優質廠商或提供廠商聯繫資訊。
- 十八、統計本處各組及中心 102 年度全年度及歷年業務執行成果，詳如學 1-1 至 1-9【見第 30-38 頁】。

### **總務處**

- 一、本校「公共藝術設置案」由禾磊設計顧問有限公司獲選第一，本案作品「彩虹」及候車站作品「切片」已完成，依契約有關規定辦理後續驗收事項，已於 3 月 24 日辦理勘驗（執行小組委員）。
- 二、本校辦理校園空調、照明系統改善專案計畫（102 年度節能績效保證專案示範推廣計畫），經濟部能源局於 103 年 2 月 6 日函覆核准該修正計畫書及撥付第 1 期補助款，已於 103 年 2 月 12 日辦理現況量測（統包商、監造單位、綠基會、第三公正單位等），統包商於 2 月 13 日復工，已於 3 月 28 日申報完工，目前辦理後續竣工查驗等事項。
- 三、辦理本校無障礙環境改善工程，承包商已於 1 月 18 日開工，進行學生宿舍區及其周邊步道（高低差）改善、女生宿舍 1 樓無障礙廁所（1 間）改善及管理學院前 6 處步道改善，此部分工項已於 2 月 15 日完成，工程進度約計 40%，排訂 4 月 2 日辦理日池前步道改善（春假期間）。



- 四、辦理行政大樓(4樓校務會議室屋頂防水)及學生宿舍頂樓斜屋頂鋪設隔熱節能設施工程招標,預算金額45萬元(教育部補助),已公告招標,4月8日開標(決標),預計4月中開工,4月底前完成。
- 五、本處近期收發文業務:
- (一)公文收文:103年3月計1,328件,其中電子公文計1,129件,佔總收文量之85%。
- (二)公文發文:103年3月計300件,含正副本2,529份,其中應電子發文103件,實際電子發文交換103件,含正副本498份,電子公文發文執行率100%。
- 六、蓋用印信:
- (一)發文用印:103年3月計發文2,529件×2次-498件電子公文=4,560印次。
- (二)不辦文稿用印:103年3月計143件1,915印次。
- 七、檔案管理:
- (一)檔案歸檔:103年3月計1,593件完成點收、立案、編目等歸檔業務,含檔案掃描儲存計9,369頁。
- (二)檔案檢調作業:103年3月各單位因業務需要申請借調檔案計72案。
- (三)解密案件:103年3月計127件完成解密公文。
- 八、郵件處理:
- (一)收件:103年3月本校各單位經文書組收件作業之公文及郵件計6,541件。
- (二)寄件:103年3月寄送公文及郵件計1,106件使用郵資33,344元,另有各單位計畫專案郵件計626件使用郵資25,990元。
- 九、為提升本校檔案管理績效,教育部與本校協商委託本校辦理「103年度教育部暨所屬機關(構)學校文書及檔案管理研習班」,研習計畫包含預定於103年5月20-21日辦理之檔案主管研習班、103年9月18日辦理檔案承辦人研習班,經擬具計畫報部申請委辦經費新台幣22萬元整,並已於103年4月1日獲教育部核定依計畫辦理。
- 十、園藝工友已完成負責之大草地區域第二次割草工作,並協助營繕組修剪靠近路燈控制器的樹木。3月20日完成學生宿舍區之艷紫荊修剪及通道下垂之樹枝修剪。
- 十一、103年3月份總務處事務組提供服務工作,公務車派遣部份:公務車11次、九人座車8次、小貨車17次、吉普車10次。行政大樓會議室借用:第一會議室16次、第二會議室由海外聯招會全月借用。教學大樓場地借用:方形劇10次、圓形劇場10次、小型劇場8次、階梯教室9次、大

友善教室 15 次、小友善教室 8 次。

十二、駐警隊 103 年執行交通取締工作,1 月至 3 月底共計取締 27 件違規事件,其中汽車 10 件、機車 17 件。

十三、駐警隊 103 年 3 月份對外收取入校臨時停車費用共計\$102,550 元。

## 研究發展處

一、近期計畫徵求：

(一) 科技部公開徵求 103 年度「新媒體科普傳播實作計畫」,申請人須於 103 年 5 月 6 日下午 5 時前完成線上申請作業。

(二) 新竹科學工業園區管理區開始受理 103 年度「MG+4C 垂直整合推動專案計畫」申請,以公開徵求整合型研發計畫方式,並以感測器(Sensor)為計畫重點扶植項目,透過政府之經費補助(每件計畫最高可補助新台幣 2,000 萬元),鼓勵智慧晶片系統上、下游廠商與學研機構合作,以 MG+4C 之創新、創意產品為應用領域,共同進行垂直整合研發。欲研提計畫教師請於 103 年 5 月 2 日(五)前檢送相關資料於本處彙送。

二、科技部獎勵人文與社會科學領域博士候選人撰寫博士論文申請案,自 103 年 1 月 27 日起至 3 月 24 日受理申請,本校申請 4 件,本處業於 3 月 31 日前如期函送申請名冊。

三、中央研究院 103 年度第 2 梯次獎勵國內學人短期來院訪問研究,即日起至 4 月 15 日前受理線上申請,有意申請教師請限期前至該院線上提出申請,並將申請資料列印 1 式 3 份送本處學術及推廣服務組,俾於 4 月 25 日前函送中央研究院受理申請。

四、102 年教育部重點特色補助計畫執行期間自 102 年 12 月至 103 年 8 月底止,請各分項計畫負責相關人員注意執行期間並積極執行,如有尚未採購發包作業,請加緊腳步完成採購驗收,俾計劃順利完成並如期完成核銷結案。

五、104 年度博士生赴國外研究申請,自 103 年 6 月 1 日至 7 月 31 日止受理申請,有意申請者,請及早準備英文能力鑑定證明,須包含聽、說、讀、寫四項測驗,不得缺漏,申請資訊可至科技部\關於科技部\處室網站\國際合作處\各類補助辦法\補助博士生赴國外研究作業要點(103 年度申請者適用)及該要點下方之附件查詢下載。

六、本校創業育成中心於 103 年 3 月 17 日繳交「102 年度中科園區育成營運成果」報告至中科管理局。

七、本校創業育成中心中區於 103 年 3 月 20 日新增進駐廠商-三金科技有限公司。

### 國際及兩岸事務處

- 一、教育部青年發展署『推動大專校院鼓勵學生赴海外進行國際體驗學習試辦計畫』，業於 103 年 3 月 28 日(五)由本校國比系提出申請送審中。
- 二、教育部青年發展署『103 年國際志工服務隊申請案』，本校有 4 件申請案，分別為公行系緬甸 1 案、國比系越南 1 案及印尼 1 案、教政系馬來西亞 1 案。
- 三、外交部 103 年國際青年大使交流計畫，本校有 7 名學生向國際處提交報名表。
- 四、為增進陸生間情誼交流，本處擬於 4 月 28 日上午在管理學院 371 教室，舉辦陸生期中座談會。藉由同學交流座談方式，蒐集相關意見外，即刻予以回應，促進彼此良好溝通模式。
- 五、中國醫藥大學 3 月 27 日(四)舉辦國際學生嘉年華活動，由本處黃彥嵐專任助理帶領僑外生以及全英語通識課程學生共計 14 位前往參加。

### 秘書室

- 一、本室為辦理教育部 103-3 期大專校院校務資料庫填報作業，業以 103 年 4 月 1 日暨校秘通字第 1030401 號通知各單位，請各單位於 4 月 29 日前完成資料庫線上填報作業，並於 4 月 30 日前將檢核表填送本室，俾利彙辦。
- 二、本校 102 學年度第 15 次學術業務會談業於 103 年 4 月 8 日(二)召開。
- 三、於 103 年 4 月 7 日(一)客家電視台製作「三隻小蟲」電視劇，由編制人員帶領導演及演員蒞臨本校，除感謝本校提供優質環境與學生宿舍使該片得以完滿順利拍攝完成外，現場並與本校同學當面座談，使同學更加了解客家電視劇場的客語、拍選主題、過程與導演及演員間的默契與合作等等，無形中也上了一節通識教育課。

### 圖書館

- 一、本館於 4 月 3 至 5 日（星期四至六）休館，但為方便同學讀書，第一自修教室照常開放，開放時間為 08：30 至 23：00；4 月 6 日則依照假日開館時間開放，開放時間為 10:00 至 18:00。為配合期中考週，4 月 7 至 20 日延長開放 24 小時，歡迎同學多加利用，祝考試順利！

- 二、「公務人員專書閱讀推廣活動」書展，計有 24 種 26 冊圖書展出，且為方便行政大樓同仁就近翻閱，將於 4 月 21 至 30 日於行政大樓展出，以期達到推廣閱讀的效果。
- 三、本館預計於 4 月 21 日舉辦「研究報告寫作快易通」演講，以增進同學寫作報告的能力，由華梵大學哲學系／人文教育研究中心副教授王惠雯老師講授，本演講係配合逢甲大學所主導之中區區域教學資源中心學生優質學習報告計畫舉辦。
- 四、本館已將日前舉辦之讀冊生活網路書店創辦人張天立先生「從網路前瞻未來」的演講錄影資料，上傳至 YouTube，供全校師生於學校首頁之影片欣賞區直接觀賞，活動看板並提供連結網址，以及預計於 5 月 21 日舉行之演講「你的未來在那裡？」的部分建議閱讀書單。
- 五、本館於 3 月 24 至 28 日進行地下室走道及廁所改節能 LED 燈具，以及一樓地板插座安全改善，感謝入館讀者的配合。
- 六、本學期本館系統組每周為公益生開設圖書館推廣服務公益課程，已完成之授課內容包括本課簡介及相關規定、圖書館導覽、實體館藏資源 I、實體館藏資源 II、檢索服務等介紹，期待公益生成為圖書館之推廣種子，協助圖書館推展各項服務。
- 七、歷史系李盈慧老師國科會人社計畫「臺灣與周邊國家」購買的大陸圖書計 5 種 2,770 冊於 4 月 1 日到館，待驗收完畢且完成加工編目後上架，提供讀者閱覽。
- 八、本館於 4 月 1 日進行 2014 年西文電子期刊 63 種第二次驗收，第一次驗收時未能連線之期刊，已可正常連線取得全文，尚有 13 種期刊尚未出刊，預計於 7 月出刊後進行第三次驗收。
- 九、本館於 3 月 20 日為館員舉辦 SFX、ERMG、Primo 等電子資源系統管理端教育訓練，探討資源使用統計管理方式；新自動化系統即將建置完成，已於 3 月 27 日、28 日於館內舉辦系統管理端教育訓練，並做整體功能問題討論。

## 計算機與網路中心

- 一、微軟宣佈，從今年四月八號開始，終止一切對「Windows XP」的支援。為避免系統出現資安漏洞，請仍使用 windows xp 的同仁確認電腦防毒軟體是否正常更新病毒碼，如欲升級作業系統請洽本中心諮詢組，系統未升級前請改用 chrome 或 firefox 瀏覽器上網。

- 二、本中心正式推出「雲端伺服器」租用服務，各單位如有研究或公務等短期伺服器需求，請逕洽計中諮詢組辦理租用，將可省下自行建置伺服器及維護的成本。
- 三、3月31日本中心網路組派員參加2014校園徵才博覽會「FUN心就業 熱力職涯」第二次籌備會議，提供2點建議：
- (一) 建議主辦單位提供經費，增建可提供超過100人以上活動的無線網路設備。
  - (二) 針對主席提問，如何增加參加人數的問題，本中心建議主辦單位準備攤位集點卡並以有誘因的獎品進行抽獎。
- 四、3月20日上午收到更改電子郵件帳密的釣魚郵件，立即封鎖該網站。
- 五、進行 LimeSurvey 問卷調查管理系統中文化工作。
- 六、本中心系統組近期校務系統維護工作如下：
- (一) 薪資系統維護：
    - 1、人員基本資料維護、年度扣繳憑單資料維護：增加扣繳憑單填發方式欄位。
    - 2、匯入國稅局 IMX 資料、年度扣繳憑單統計功能、扣繳憑單申報檔匯出：增加扣繳憑單填發方式欄位。
    - 3、公勞保證明書修改列印及 email 傳送功能，取消單位、職稱欄位。
    - 4、薪資補收發：增加主計報表專用備註。
  - (二) 修改 PaperCut 投幣機自動儲值系統，測試新版本 PaperCut 在 SQL Server Express 資料庫下交易異動功能。
  - (三) 差勤刷卡讀取程式，2月3日伺服器主機換成虛擬主機，資料庫連線使用一段時間就會出問題，造成2、3、4月約有38筆刷卡資料無法正常寫入資料庫，經處理已補回資料庫，並修改程式避免發生類似問題
- 七、本中心系統組近期協助其他單位工作如下：
- (一) 更新人文學院非營利組織 Joomla 網站。
  - (二) 協助研發處建立「奈米壓印及生物感測技術應用聯盟」Joomla 網站。
  - (三) 協助本中心綜合業務組進行「本校校內設置行動通訊基地台問卷調查」。

### 環境保護暨安全衛生中心

- 一、本中心與慈青社合辦3月29日「暨大關燈一小時，校園閃耀亮起來」活動，號召全校師生於3月29日20:30至21:30關燈1小時走出戶外，為提高全校師生熄燈意願，本活動於圖書館前安排表演及有獎徵答，邀請國樂社、

烏克麗麗共同演出，本次活動合計約有 150 名師生參與。

- 二、本中心於 3 月 29 日協助通識中心舉理匯豐家庭日公期服務活動「綠色大學創意 DIY」及「生態步道施作」活動，總計 150 位人員參與，由中心同仁帶領解說及自然素材砍伐及創作，進行 DIY 的創作樂趣及挑戰。
- 三、為配合毒性化學物質申報作業，本中心於 3 月 27~28 日至運作毒性化學物質相關實驗室，進行填報運作紀錄表注意事項輔導，使各實驗室符合學術機構運作毒性化學物質管理法之規定。
- 四、為提升校內教職員生及校外相關人士環境教育素養及教學內容，邀請彭國棟老師於 3 月 24 日至本校辦理「環境教育課程方案規劃與執行」專題演講，以增進環境教育教學專業性及多元化。

### 人事室

- 一、業於 103 年 4 月 2 日 12 時 10 分召開 102 學年度第 6 次教師評審委員會。
- 二、為提升本校公文處理效率，強化同仁公文製作能力，於 103 年 4 月 17 日及 4 月 22 日假人文學院國際會議廳辦理二梯次員工教育訓練「公文寫作實務研習」，為落實訓練效果，請本校職員（含兼任組長職務之教師）及約用人員務必參加本訓練課程（二場次務必至少擇一梯次參訓）。
- 三、本校 102 學年度第 5 次約用人員甄審委員會會議於本（103）年 3 月 31 日上午於本校行政會議室召開竣事，審議本校師資培育中心及通識教育中心二單位約用助理員職缺遴補案。
- 四、102 學年度教師評鑑名單，已於 103 年 4 月 1 日通知各院及通識教育中心，請各院及通識教育中心於 5 月 21 日如期完成評鑑工作，送本室彙整後，移請校教評會審議。
- 五、轉知有關立法院審議 103 年度中央政府總預算案通過決議：「爾後經銓敘部審定一次記二大功公務人員，各機關應將人員及具體事蹟於 1 個月內發布新聞及上網公告等事項」：

鑑於過去公務人員一次記二大功專案考績案件，部分敘獎事由與社會認知有所差異，為讓外界共同檢視是類案件之合理性及公平性，爰請各機關提報及審查時確依公務人員考績法及其施行細則規定辦理，嚴謹加強審核機制，並於銓敘部審定後 1 個月內將人員及具體事蹟發布新聞及上網公告，以符合公平、公正、公開之原則，並藉以增進受獎人之榮譽感及激勵其他同仁自我期許。（行政院人事行政總處 103 年 3 月 19 日總處培字第 1030026808 號函）

- 六、為期強化本校簡任非主管人員職務加給核發之審核機制，避免核支寬濫，特依行政院人事行政總處 1021129 總處給字第 10200563842 號函訂定本校核發簡任非主管人員支領主管職務加給處理原則，前開原則業經本校 103 年 3 月 14 日 102 學年度第 8 次職員評審委員會通過，並自 104 年 3 月 27 日起開始實施。相關條文請至本校人事室網頁之法規表單項下查詢下載。
- 七、臺中榮民總醫院埔里分院特提供本校公教人員及眷屬 103 年度公教健檢優惠。凡於本（103）年度 12 月 20 日前完成預約及健檢程序者，持本校教職員證至該院受檢即享有下述優惠：
- (一)健檢當日提供精緻餐點。
  - (二)眷屬報名同享優惠並提供全身骨質密度檢查。
  - (三)可於暨大門診領取檢查報告並提供健檢後諮詢。
  - (四)檢測符合國健局乳房攝影、口腔癌篩、大腸癌篩、子宮頸癌篩資格，可享精美禮物及抽獎活動。
- 預約專線:049-2990833 轉 6111、3861、6118，聯絡人：張瀨予護理師、江秀菁護理師。
- 八、為簡化申請作業並節省申請人申請相關書證費用，公教人員以新式戶口名簿請領婚喪生育補助時，如得確認申請人之親屬關係、各該事實發生日期及法律效果，得逕替代戶籍謄本及相關證明文件辦理。(行政院人事行政總處 103 年 3 月 13 日總處給字第 1030026120 號函)

### 主計室

- 一、本校 103 年度 3 月份經常收支及資本支出執行情形如下：
- (一) 經常收入部分，累計預算分配數 377,207 千元，執行數 349,215 千元，執行率 92.58%，詳附件計 1-1【見第 39 頁】。
  - (二) 經常支出部分，累計預算分配數 370,436 千元，執行數 319,411 千元，執行率 86.23%，詳附件計 1-2【見第 40 頁】。
  - (三) 資本支出部分，累計預算分配數 19,326 千元，執行數 3,407 千元，其中房屋建築等工程執行數 0 千元，其他各項設備累計預算分配數 19,326 千元，執行數 3,407 千元，執行率 17.63%，合計執行率 17.63%，請各相關單位加速積極辦理，並提請注意全年之執行率不得低於 90%，詳附件計 1-3【見第 41 頁】。
- 二、本校 103 年度 3 月份會計月報表已於規定期限內陳送行政院主計總處、教育

部、審計部及財政部。

- 三、依據「102 年度中央政府總決算附屬單位決算編制要點」之規定，各校應於 103 年 3 月 31 日前函報「102 年度出國計畫及赴大陸計畫年度執行報告表」；業已由秘書室查填並已依限函報。
- 四、依行政院強化內部控制實施方案 103 年度重點工作之規定，已設計完成內部控制制度之機關應於 103 年底前完成內部控制制度自行評估作業。本校內部控制制度業於 100 年 8 月完成，並於 102 年 8 月第一次修訂。各單位已於本（103）年 3 月底完成內部控制制度作業層級自行評估作業，交內部控制小組完成作業層級自行評估統計表，並已將相關資料送本校內部稽核小組辦理後續整體評估及內部稽核。
- 五、行政院為研修公務人員陞遷法及其施行細則需要，請各校對現行條文研提修正意見，相關資料已依限查填回覆行政院。
- 六、本校 104 年度概算依各單位所提需求彙整後，並送第 7 屆第 4 次校務基金管理委員會審議，有關 104 年度概算擬編數將依校務基金管理委員會決議及教育部確定預算額度調整。另為避免影響本校受補助額度，將依教育部通知，惠請各業管單位提供各項概算編列說明及相關表件。

## 人文學院

- 一、本院翠華講座系列活動「西方文藝復興時期之文學與音樂：莎士比亞講座與文藝復興時期英國民歌暨近東土耳其烏德琴演奏會」預訂於 103 年 5 月 5 日(一)15 時在本校學生活動中心多功能視聽教室辦理。本次活動特別邀請到莎學大師級教授 Professor Dennis Kennedy（愛爾蘭都柏林大學三一學院榮譽教授）漫談莎翁文學及其賞析；另外，邀請繆思踏泥客藝術總監莊承穎先生以及台灣／華人地區第一位烏德琴演奏家張光佑先生現場演唱文藝復興時期之英國民歌暨近東土耳其烏德琴演奏。
- 二、本院外文系於 5 月 1 日(四)邀請 Prof. Jane Ping Francis 以及 Prof. Miguel Fialho（英國巴斯大學翻譯學系教授）來校演講，講題為“Learning Interpreting and Translating & Why Bath?”。
- 三、本院外文系於 5 月 8 日(四)與 5 月 10 日(六)，分別在暨大附中禮堂、台中葫蘆墩文化中心等地，舉辦「第 15 屆畢業公演」，劇名為「不可兒戲（The Importance of Being Earnest）」。
- 四、本院非營利組織經營管理碩士學位學程於 4 月 11 日(五)帶領非營利實務專



題課程學生至台中市橫山社會福利基金會進行參訪，並邀請橫山基金會張智豪副董事長為同學進行「NPO 與身心靈療育」之專題演講。

五、本院東南亞所「以兒童藝術教育推動新住民文化平權」計畫案獲文化部審核通過並補助 30 萬元。

六、本院人類所與原民中心於 4 月 11 日(五)下午 2 時至 4 時邀請美國伊利諾大學人類學劉子愷博士蒞校演講，講題：數位科技、手機和青年文化--以人類學方法探討中國少數民族打工青年的手機溝通。

## 教育學院

一、本院國比系於 4 月 16 日召開 102 學年度第六次評鑑小組會議，就目前資料蒐集進度進行討論與彙整。

二、本院國比系將於 4 月 27 日辦理「國際合作與教育援助」國際學術研討會，邀請韓國釜山大學、APEC e-Learning Training Center 主席金榮桓教授、日本早稻田大學黑田一雄教授及財團法人國際合作發展基金會李柏淳副秘書長進行專題演講，歡迎師生報名參加，報名網址可參見國比系網頁，報名截止日期為 4 月 20 日。

三、本院教政系於 3 月 29 日舉辦之 2014 年研究生研討會：「研究好好玩」學術研討會以圓滿辦理完畢，此次有近兩百人到場參與，各場次間互動熱烈，參與者皆獲益不少。

四、本院教政系於 4 月 2 日召開評鑑小組工作會議，檢討各組對評鑑自評報告的撰寫進度，並逐項討論。

五、本院成教所於 4 月 8 日邀請行政院地方行政研習中心李忠正主任蒞臨專題講座「：人力資源發展的變革與創新實務」。

六、本院成教所吳明烈教授、課科所楊洲松教授、謝淑敏助理教授於 4 月 2 日至 6 日前往日本大阪參加「The Fifth Asian Conference on the Arts and Humanities」研討會。

七、本院課科所於 4 月 7 日召開評鑑小組工作會議，檢討各老師對評鑑自評報告的撰寫進度，並逐項討論。

八、本院課科所將於 4 月 24 日邀請彰師大教育研究所王智弘教授專題演講。

九、本院課科所將於 5 月 15 日舉辦「2014 科技社會中課程與教學變革研討會」，已於 3 月 31 日完成摘要截稿，並於 4 月 14 日進行論文摘要審查結果通知。

十、本院輔諮所 4 月 16 日於人文學院 404 會議室舉辦 102 學年度輔諮論壇專題演

講，邀請彰化學生輔導諮商中心方惠生主任演講「打造輔導黃金三角～談國民中小學輔導工作之變革」。

## 管理學院

- 一、本院國企系於 103 年 3 月 26 日由黃佑安老師邀請中正大學企業管理學系鍾憲瑞教授演講，講題：產業疆界與產業系統的演化-分類及決定因素。
- 二、本院國企系於 4 月 2 日辦理專題演講：陳珮芬老師邀請中華民國期貨業商業同業公會鄭欽文專員演講，講題：「期貨業未來發展與就業機會校園巡迴講座」。胡毓彬老師邀請國立台灣師範大學數學系陳界山教授兼系主任演講，講題：管理學中的數學。黃佑安老師邀請中正大學企業管理學系蘇仁宏副教授演講，講題：The effect of cultural proximity on Korean tourism。
- 三、本院國企系系學會於 3 月 29 日舉辦校園特色運動體驗活動-日月潭月牙灣划輕艇體驗營，藉此增進學生對海洋教育議題、精神與內涵之認識；並於下午於埔里市區辦理吃粗飽活動。
- 四、本院經濟系將於 4 月 9 日辦理五年一貫說明會，邀請本系碩一五年一貫同學分享學習心得。
- 五、本院經濟系將於 4 月 16 日邀請畢業系友劉騏瑄小姐回校分享銀行工作情形與心得，鼓勵學弟妹提早準備各項證照考試。
- 六、本院資管系戴榮賦老師於 3 月 27 日邀請職訓局核心職能講師蘇達人先生至本系碩士班專題演講，講題為好履歷增加競爭力-履歷表製作。
- 七、本院資管系戴榮賦老師於 4 月 10 日邀請靜宜大學資管系顧宜錚副教授至本系碩士班專題演講，講題為 Finding Reputable Reviewers in Opinion-sharing Communities.
- 八、本院餐旅系林士彥主任至 103 年 4 月 7~9 日至香港培正書院授課【服務業管理】。
- 九、本院餐旅系於 3 月 31 日於管院 R260 大前研一廳，舉辦【企業見習履歷撰寫暨面試技巧】，邀請王品集團-品田牧場埔里家樂福店蘇奐瑋店長說明，共計 43 名學生參加。
- 十、本院觀光系於 3 月 25 日鄭健雄及曾喜鵬老師「餐旅與觀光行銷」課程，邀請馥蘭朵烏來溫泉酒店江俊嶙總經理演講，講題：旅遊地行銷，從理論到社會實踐。
- 十一、本院觀光系於 3 月 28 日曾喜鵬老師「觀光與旅遊地行銷」課程，邀請拾

參悅文創顧問有限公司張美女副總經理演講，講題：旅遊地行銷實戰工作坊。

十二、本院觀光系於4月1日舉辦「企業見習履歷表撰寫及面試技巧說明會」邀請世新人力資源顧問公司楊菱菊顧問演講，共計有35名學生參加。

## 科技學院

- 一、3月27日召開本院102學年第4次院務會議，主要議程為推選出102學年度本院優良導師人選，與首都大學東京系統設計學院學生交換生合作備忘錄及共同指導確認書審議，前瞻性高科技研究中心會議設置要點草案審議，電機系博士學位論文審查辦法部份條文修正審議。
- 二、4月1日召開本院102學年度第3次課程委員會及第9次院主管會談。主要審議應化系與光電科技碩士學位學程在職專班課程結構外審意見回覆及應化系必選科目一覽表；本院選送優秀學生出國研修補助院長保障名額推薦項目依據。
- 三、本院土木系95級系友陳政宏、99級系友陳宣治與101級系友江俊毅，分別考取102年特種考試地方政府公務人員考試-三等土木(台中市)。100級系友潘慶珠考取102年特種考試地方政府公務人員考試-三等土木(台南市)。
- 四、本院土木系95級李鴻斌考取經濟部國營事業-台電(機械)，95級陳守德考取經濟部國營事業-台水(環工)，96級陳柏州考取經濟部國營事業-台水(土木)，97級黃柏皓考取經濟部國營事業-台電(土木)。
- 五、本院電機系陳文雄教授於3月29日至台中市立東山高中協助考生進行模擬面試。
- 六、本院土木系於3月27號邀請國家實驗研究院國家地震工程研究中心柯永彥博士蒞校演講，講題：地震引致之大地災害。
- 七、本院電機系於3月27日邀請依元素公司業務部黃裕鈞協理蒞校演講，講題：Zynq-7000 All Programmable SoC Product Overview。
- 八、本院應化系於4月2日邀請美國杜邦公司 Dr. Ming. H. Hung 資深研究員蒞校演講，講題：Brief Introduction-Fluorine in Chemistry and Polymers Recent Advances in Fluoroelastomer Chemistry。
- 九、本院電機系於4月10日邀請聯合大學電機系林志鴻副教授蒞校演講，講題：開關式磁阻馬達轉換器之設計、驅動與控制。
- 十、本院資工系於4月11日邀請台科大電機系韓永祥講座教授蒞校演講，講題：

## CODING THEORY FOR RELIABLE SIGNAL PROCESSING。

- 十一、本院應化系於4月11日邀請高雄醫學大學醫學系生物化學科/碩士班黃阿梅副教授蒞校演講，講題：研究經驗分享以CEBPD在膀胱癌中的角色為例。

### 通識教育中心

- 一、本中心於103年4月至5月，舉辦「陽光四季—2014暨大音樂季」，共有五場系列活動。第一場活動為「四季。映像」開幕音樂會，邀請 butterfly 室內樂團於4月9日(三)至方形劇場演出，活動圓滿順利，感謝各單位協助。
- 二、本校男子籃球校隊參加102學年度全國大專籃球聯賽一般男子組，以黑馬之姿，創下成隊以來第一次進入全國總決賽，並奪得殿軍之佳績。

### 東南亞研究中心

- 一、本中心林開忠組長於103年4月7日出席台灣東南亞學會理監事會議。
- 二、本中心洪雯柔組長將於4月24日(四)至25日(五)前往國立中正大學參加「中小學國際教育研討會：國際交流與課程變革」研討會並擔任主持人。

### 語文教學研究中心

- 一、1022學期第二次「校園多益測驗(TOEIC)」將於6月14日舉行，報名期間自4月14日至5月14日止。本中心並於4月30日(三)下午13:00舉辦「多益測驗說明會」，地點為綜合教學大樓A棟A207室。
- 二、本學期英文一及英文二期中考，預訂於4月16日(三)下午13:00至17:00舉行，本中心除了請授課教師轉知各系學生外，亦請各學系協助轉知所屬學生。
- 三、本學期靜宜大學聯合舉辦視訊連線講座，共辦理八場，連線地點為圖資218教室。四月份辦理時間及場次如下表

日期	時間	主題	講者
4月24日	1510-1700	奇怪的日本人、奇妙的日本語	日語學習書作者&專業口譯導遊 蔡慶玉

- 四、與靜宜大學合作辦理多益測驗課程「TOEIC 650」班，以視訊連線方式進行，提供給本校全體學生參與，課程至6月4日止共12堂課，時間為每週三上午09:00至12:00時，地點為綜合教學大樓B棟B302室。

## 家庭教育中心

- 一、本中心執行 102 年教育部委託之「102 年家庭教育諮詢專線及推動建構最需要關懷家庭輔導網絡功能實施計畫」方案，近期工作事項如下：
  - (一)中心根據全國各縣市提報之系統操作意見，委請廠商修改，目前委請廠商更新全國各縣市家庭教育之專線主機。
  - (二)103 年 4 月 9-11 日，中心前往嘉義縣、台南市、高雄市、屏東縣及澎湖等五縣市進行訪視工作，了解方案執行成效，並與志工進行座談。
  - (三)103 年 4 月 11，中心助理前往澎湖縣家庭教育中心，協助指導志工熟悉話務平台之操作。
  - (四)103 年 4 月，中心將針對訪視成果著手撰寫訪視總評估報告，針對各縣之專案執行現況與提問給予回饋建議。
  - (五)103 年 4 月，中心將針對此專案著手撰寫下年度之計畫。

## 師資培育中心

- 一、本中心於 4 月 7 日(一)下午 14：00 舉行實習生第二次返校座談。
- 二、本中心於 4 月 7 日(一)下午 15：00 邀請教育部校園自由軟體應用諮詢中心執行秘書孫賜萍老師進行「自由軟體在教學上的運用」專題演講。
- 三、本中心楊洲松、謝淑敏老師於 4 月 3 日至 6 日赴日本大阪參與 2014acah 學術研討會，並發表文章。
- 四、本中心辦理 103 學年度第 1 學期實習機構申請已截止，統計結果共 35 件，近期將統整資料後函送各校契約書，完成辦理。
- 五、本中心黃淑玲主任於 4 月 11 日(五)至南投縣政府參與「師資培育公費生培育方式與名額提報」研商會議。

## 原住民族文化教育暨生計發展中心

- 一、本校原民中心與人類所於 4 月 11 日下午 2 時至 4 時邀請美國伊利諾大學人類學劉子愷博士蒞校演講，講題：數位科技、手機和青年文化--以人類學方法探討中國少數民族打工青年的手機溝通。
- 二、本中心教育組組長蕭富聰老師自 3 月 5 日起至 5 月 28 日止，每週三下午指導輔諮所碩士生至仁愛高農進行團體輔導，輔導對象為 12 名原住民學生，主題為：自我探索。
- 三、「原鄉發展跨領域學士學位學程原住民族專班」籌備小組於 4 月 9 日上午

十點召開第二次會議，由黃源協院長主持，出席成員包含人類所、社工系、觀光系三個系所的相關老師，共同討論原民專班的課程規劃，並由執行秘書邱韻芳報告 103 學年度原住民專班考生族群統計。

族別	阿美	布農	排灣	魯凱	泰雅	賽德克	太魯閣	卑南	達悟	鄒	合計
正取	8	9	8	6	5	5	1	2	1	0	45
備取	9	7	5	0	6	4	1	0	0	1	33
落榜	4	4	3	0	2	3	1	0	0	0	17
合計	21	20	16	6	13	12	3	2	1	1	95

- 四、本中心文化組組長邱韻芳受聘為第三屆「玉山國家公園區域內原住民族地區資源共同管理會」委員，聘期自 103 年 4 月 1 日至 105 年 3 月 31 日止。
- 五、本中心文化組組長邱韻芳於 4 月 15 日以「103 年度行政院原住民族委員會平埔活力部落計畫」北區輔導團對計畫主持人身份，前往桃園復興鄉嘎色鬧部落參加北區部落交流會議，隨後再以陪伴顧問身份進行基國派和嘎色鬧兩個部落的訪視工作。

#### 暨大附中

- 一、103 學年度的招生將請教官協助提供「青年服勤動員」資訊，作學生入學地區之統計查詢，以為本校招生宣導之重點區域參考。並採納各國中之建議，將各國中入學本校學生在升學及技能競賽等各方面之優異表現成果，以海報方式呈現並張貼於各國中，以鼓勵更多優秀國中畢業學生入學本校就讀。
- 二、本校將接受教育部 103 年度交通安全教育評鑑，請學務處積極準備。並落實本校之各項安全措施，如校門坡道及崎下等多方入口等處加強安全維護，以確保人員及車輛之安全。
- 三、綜中訪視評鑑感謝各位同仁的協助獲得「二等」(82 分)成績，103 年度核定補助 84 萬(經常門與資本門各 42 萬)，較去年度增加 25 萬，已於 3/31 將計畫預算送審。
- 四、自 103 年 3 月 1 日起，學校便利商店委外經營，依規定高級中等以下學校供售之食品，以正餐、飲品、點心、水果為限，飲品及點心，應符合食品衛生管理法等相關法令及下列規定：具有營養成分及含量標示、使用鮮度良好之天然食材、不得使用代糖或代脂、取得中國農業標準(CAS)或良好作業規範(GMP)標誌認證。但新鮮、當日供應之麵包、饅頭不在此限，但需標

示製造日期及營養標示。

## 肆、討論事項

案號：第 1 案

提案單位：人事室

案由：擬具本校「組織規程」第四條修正草案，提請 審議。

說明：

一、教育部 102 年 9 月 16 日臺教高(四)字第 1020131952 號函及 102 年 11 月 4 日臺教高(四)字第 1020161713 號函，核定本校 103 學年度系所增設調整及招生名額總量，並自 103 年 8 月 1 日生效，其中各院系所變動部分如下：

(一)人文學院：

- 1、新設「東南亞學系」，並與原「東南亞研究所」及「人類學研究所」整併為「東南亞學系」(含學士班、碩士班、人類學碩士班、碩士在職專班及博士班)，其中學士班學籍分組為「東南亞組」與「人類學組」共 2 組。(修正第 4 條第 1 項第 6 款)
- 2、原「華語文教學研究所」轉型更名為「華語文教學碩士學位學程」。(修正第 4 條第 1 項第 7 款)
- 3、新設「原鄉發展跨領域學士學位學程原住民族專班」。(修正第 4 條第 1 項第 9 款)

(二)管理學院：

原「休閒學與觀光管理學系」與「餐旅管理學系」整併並更名為「觀光休閒與餐旅管理學系」(含學士班及碩士班)，其中學士班學籍分組為「觀光休閒組」及「餐旅管理組」共 2 組。(修正第 4 條第 3 項第 5 款)

二、本案經相關會議審議通過後，將報送教育部核定及考試院核備，並自 103 年 8 月 1 日生效。

三、檢附「國立暨南國際大學組織規程」第四條修正草案對照表、第四條修正草案全文，詳案 1-1 至 1-4【見第 42-45 頁】，請 卓參。

決議：照案通過，再提送校務會議審議。

案號：第 2 案

提案單位：總務處

案由：擬具「國立暨南國際大學檔案保存價值鑑定小組設置要點」部分條文修

正草案，提請 審議。

說明：

- 一、依據 103 年 2 月 12 日召開之國立暨南國際大學檔案保存價值鑑定小組第 1 次會議主席結論及提示事項建議修正本案要點。
- 二、考量本案要點 98 年訂定迄今本校組織規程已有調整，為檔案作業程序周延，擬修訂本案要點重點如下：
  - (一)配合本校成立國際及兩岸事務處，增列國際事務長為小組成員。
  - (二)配合主計主任職稱修正。
  - (三)新增第八條邀請校內檔案相關人員列席依據。
- 三、檢附「國立暨南國際大學檔案保存價值鑑定小組設置要點」部分條修正草案對照表、修正後全文，詳案 2-1 至 2-2【見第 46-47 頁】，請 卓參。

決議：照案通過。

**案號：第 3 案**

提案單位：科技學院

案由：擬具「國立暨南國際大學前瞻性高科技研究中心中心會議設置要點（草案）」，提請 審議。

說明：

- 一、本校前瞻性高科技研究中心業於 101 年 7 月 12 日經教育部臺育字第 1013629211 號通過設立在案。
- 二、本要點業經科技學院 103 年 3 月 27 日 102 學年度第 4 次院務會議審議通過。
- 三、檢附「國立暨南國際大學前瞻性高科技研究中心中心會議設置要點（草案）」總說明、說明對照表及要點全文，詳案 3-1 至 3-3【見第 48-50 頁】，請 卓參。

決議：本案緩議；請秘書室協助修訂後，再送本會審議。

**案號：第 4 案**

提案單位：國際及兩岸事務處

案由：擬具本校科技學院與首都大學東京系統設計學院簽署交換學生合作備忘錄及共同指導確認書乙案，提請 審議。

說明：

- 一、本案業經科技學院 103 年 3 月 27 日 102 學年度第 4 次院務會議審議通過。
- 二、本校科技學院與首都大學東京系統設計學院於 97 年 10 月締約，並於



102 年 10 月續約。今(103)年 3 月兩院共同舉辦第一屆 ICRTI2014 學術研討會，其中一項成果為兩院各選送 1 名交換生互訪。為確保學生相關權益，擬簽署本案合約。

三、檢附本校科技學院與首都大學東京系統設計學院交換學生合作備忘錄及共同指導確認書(英文版)，詳案 4-1 至 4-5【見第 51-55 頁】，請 卓參。

決議：照案通過。

**案號：第 5 案**

提案單位：國際及兩岸事務處

案由：擬具本校人文學院與浙江工業大學政治與公共管理學院簽署學術交流合作協議書及短期研修學生協議書乙案，提請 審議。

說明：

- 一、本案業經人文學院 103 年 3 月 25 日 102 學年度第 4 次院務會議審議通過。
- 二、本案如獲通過，擬儘速向教育部陳報「各級學校與大陸地區學術締結聯盟或為書面約定之合作行為申報表」，如獲教育部同意，即刻與該校進行簽約。
- 三、檢附本校人文學院與浙江工業大學政治與公共管理學院學術交流合作協議書(草案)、短期研修學生協議書(草案)及浙江工業大學政治與公共管理學院簡介，詳案 5-1 至 5-5【見第 56-60 頁】，請 卓參。

決議：

- 一、本案緩議；爾後有關國際及兩岸之交流簽約案，請國際處召開國際事務相關會議討論後，再送本會審議。
- 二、請國際處另安排於本會進行業務專案報告，讓同仁更為瞭解本校國際事務的推動。

**案號：第 6 案**

提案單位：國際及兩岸事務處

案由：擬具本校人文學院與江蘇師範大學法律與公共事務學部簽署學術交流合作協議書及短期研修學生協議書乙案，提請 審議。

說明：

- 一、本案業經人文學院 103 年 3 月 25 日 102 學年度第 4 次院務會議審議通過。
- 二、本案如獲通過，擬儘速向教育部陳報「各級學校與大陸地區學術締結聯盟或為書面約定之合作行為申報表」，如獲教育部同意，即刻與該校進行簽約。
- 三、檢附本校人文學院與江蘇師範大學法律與公共事務學部學術交流合作

協議書(草案)及短期研修學生協議書(草案)及江蘇師範大學法律與公共事務學部簡介，詳案 6-1 至 6-5【見第 61-65 頁】，請 卓參。

決議：同第 5 案緩議，由國際處召開國際事務相關會議討論後，再送本會審議。

**案號：第 7 案**

提案單位：國際及兩岸事務處

案由：擬具本校與韓國淑明女子大學簽署學術交流協議書及交換學生合約乙案，提請 審議。

說明：

- 一、韓國淑明女子大學創立於 1906 年，位於首爾，是一所綜合型私立大學，2013 年該校在 QS 世界大學排名亞洲 151-160 名範圍內。
- 二、本案源自本校國際處參與 2014 年亞洲教育者年會之洽談結果，約本性質屬於校層級合約，每年可選送 5 位同學前往交換並不限學門領域。
- 三、檢附本校與韓國淑明女子大學學術交流協議書與交換學生合約(英文版草案)、韓國淑明女子大學簡介，詳案 7-1 至 7-7【見第 66-72 頁】，請 卓參。

決議：同第 5 案緩議，由國際處召開國際事務相關會議討論後，再送本會審議。

**案號：第 8 案**

提案單位：國際及兩岸事務處

案由：擬具本校與韓國仁荷大學簽署合作協議書及交換學生合約乙案，提請 審議。

說明：

- 一、韓國仁荷大學創立於 1954 年，位於仁川，是一所綜合型私立大學，2013 年該校在 QS 世界大學排名亞洲 85 名。
- 二、本案源自本校國際處參與 2014 年亞洲教育者年會之洽談結果，約本性質屬於校層級合約，每年可選送 3 位同學前往交換並不限學門領域。
- 三、檢附本校與韓國仁荷大學合作協議書與交換學生合約(英文版草案)、韓國仁荷大學簡介，詳案 8-1 至 8-6【見第 73-78 頁】，請 卓參。

決議：同第 5 案緩議，由國際處召開國際事務相關會議討論後，再送本會審議。

**案號：第 9 案**

提案單位：國際及兩岸事務處

案由：擬具本校與韓國京畿大學簽署交流合作備忘錄及交換學生合約乙案，提請 審議。

說明：

- 一、韓國京畿大學創立於 1947 年，有兩個校園，分別位於首爾及水原，是

一所綜合型私立大學。

二、本案源自本校國際處參與 2014 年亞洲教育者年會之洽談結果，約本性質屬於校層級合約，每年可選送 5 位同學前往交換並不限制學門領域。

三、檢附本校與韓國京畿大學交流合作備忘錄與交換學生合約(英文版草案)、韓國京畿大學簡介，詳案 9-1 至 9-6【見第 79-84 頁】，請 卓參。

決議：同第 5 案緩議，由國際處召開國際事務相關會議討論後，再送本會審議。

#### 案號：第 10 案

提案單位：研究發展處

案由：擬具本校與陸軍第 10 軍團指揮部簽署策略聯盟意向書乙案，提請 審議。

說明：

一、陸軍第 10 軍團為「鼓勵官兵參與公餘進修」，積極與民間大學合作，將募兵政策內涵廣推至學界，一方面滿足官兵進修，一方面保衛家園，以吸引優秀青年加入國軍部隊後能兼顧就業及就學。

二、為擴大產學服務範圍，並有效運用雙方人力及資源，共同推展社會文化教育，擬提升為校級合作方式與「陸軍第 10 軍團」簽訂本意向書。

三、經本處與 10 軍團聯繫溝通後，參考該軍團與其他國內大專校院簽署之意向書內容製訂前揭意向書範本。

四、檢附本校與陸軍第 10 軍團指揮部策略聯盟意向書(草案)(印附)，請 卓參。

決議：修正後通過，詳案 10-1【見第 85 頁】。

### 伍、臨時動議

一、公行系吳若予主任所提校園主環道車速限制乙事，請總務處邀請埔里鎮交通大隊到校會勘研議制定。

### 陸、主席結論及提示事項

一、本校東南亞學系下學年起正式招生，校園徵才博覽會可邀請東南亞相關廠商參與。

二、教育部近 10 年來透過競爭型經費落實其政策目標，其中包含大學的分類及分級：目前取得 5 年 500 億經費者稱為頂尖大學，以研究為主，另一則為獲教學卓越計畫之大學。教卓計畫部分除獲得經費支持之外，教育部在分區上另有一整合工作，本校屬中區區域教學資源中心計畫夥伴，此計畫由逢甲大學負責召集，希望透過參與學校的經驗交流，進一步資源共享、合作加值，以達典範轉移目標；此外，獲教卓計畫學校要付出

更多，在中區區域教學資源中心計畫下逐年推動。102 學年度「中區區域教學資源中心—學生優質學習報告數位典藏平台」為一創新作法，透過此一機制可發掘優秀學生，對學生將來升學或求職皆有相當助益。

三、張進福校長所主持經濟部科專計畫模式成功典範轉移，97 年時中科成立相關建置，張校長行政團隊亦爭取到中科高科技設備前瞻技術發展計畫第一期辦公室計畫，執行期限 4 年，每年計畫經費約 2.5 億，學校有 1,800 萬的管理費收入。張校長取得此計畫有其長遠布局，首先，藉由執行計畫本校得以接觸優質廠商，透過這些廠商了解其在國際上奮鬥成功的因素；其次，審查會的委員皆為各領域非常傑出之人士，可協助分析高科技產業之優劣勢，提供前瞻的開發；再者，可估算各大學產學研發的能量，作為我們的借鏡。此計畫加強本校全國曝光度，科技行政可有更深廣的磨練機會。科院研究透過此計畫執行可更加強與深化，爭取外部產學合作計畫，藉由本校教師與業師的互動，引進產業相關課程，提升學生就業競爭力。當時由於許和鈞校長堅持要主持此計畫，本人在無行政工作後借調至中興大學擔任副校長。本人於 100 年歸建時，科技學院孫台平院長為落實張校長長遠布局，擬成立對應的前瞻性研究中心，經與孫院長懇談瞭解其規劃需求後，本人義不容辭協助整合科院各系所教師及計畫，向教育部申請前瞻性高科技研究中心計畫，獲教育部支持 1,000 萬計畫經費補助，正式建構本校前瞻性高科技研究中心。很可惜本校 101 年未繼續取得中科高科技設備前瞻技術發展計畫第二期計畫；此計畫執行期程一期為 4 年，本校將預作準備再努力爭取光復，以取得 105 年第三期計畫，此對本校發展將有相當助益。

四、為協助屆期升等教師，學校除編列專案經費提供學術研究計畫補助外，另有免超鐘點及減授鐘點方案。研發處日前業已召開「教師升等專案之學術研究計畫補助審查委員會」第 1 次會議，感謝參與本計畫補助之審查委員，本次共有 18 位教師通過審查，總補助金額 1,926,200 元。請在座主管鼓勵教師一起努力，此對老師及學校都非常重要，學校會盡力給予協助。

柒、散會 (11 時 42 分)

本校 101 至 103 學年度各學系轉系分析表

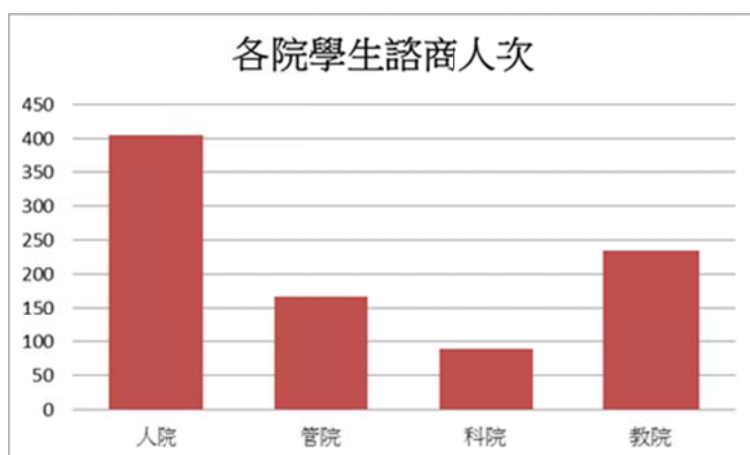
學年	101轉入學系										原學系 轉出人 數合計	102轉入學系						原學系 轉出人 數合計	103轉入學系						原學系 轉出人 數合計	
	中文系	公行系	外文系	國企系	教政系	資管系	電機系	歷史系	餐旅系	應光系		中文系	公行系	國比系	國企系	教政系	資管系		餐旅系	公行系	教政系	國比系	歷史系	資工系		餐旅系
原學系	中文系		1						1		2		1					1								
	公行系												1			1				1					1	
	外文系															1										
	社工系				1						1															
	財金系					1	1				2						1		1				1		2	
	國比系																									
	教政系																						1		1	
	經濟系				1				1		2	1														1
	資工系															1										
	資管系			1					2	2	1	6				1	1						1			1
	電機系			1		1				1		3														
	歷史系	1		1	1					1		4			2		1		3	2						2
	應化系							1				1														
	應光系			1								1														
觀光系						1					1										1				1	
轉入學系人數合計	1	1	4	3	2	2	1	3	5	1	23	1	1	1	2	1	3	3	12	2	1	1	1	1	2	8

## 學務處各組及中心 102 年度全年度及歷年業務執行成果

### 一、諮商中心：

102 年度(102 年 1 月 1 日至 102 年 12 月 31 日止)，諮商中心提供個別諮商、心理測驗及面談諮詢之服務共計 906 人次。各學院諮商人次比例如下：

學院	諮商人次	各院學生佔 諮商人次比例
人文	405	45%
管理	167	19%
科技	88	10%
教育	234	26%
教職員	12	
小計	894 (不含教職員) /906 (含教職員)	100%

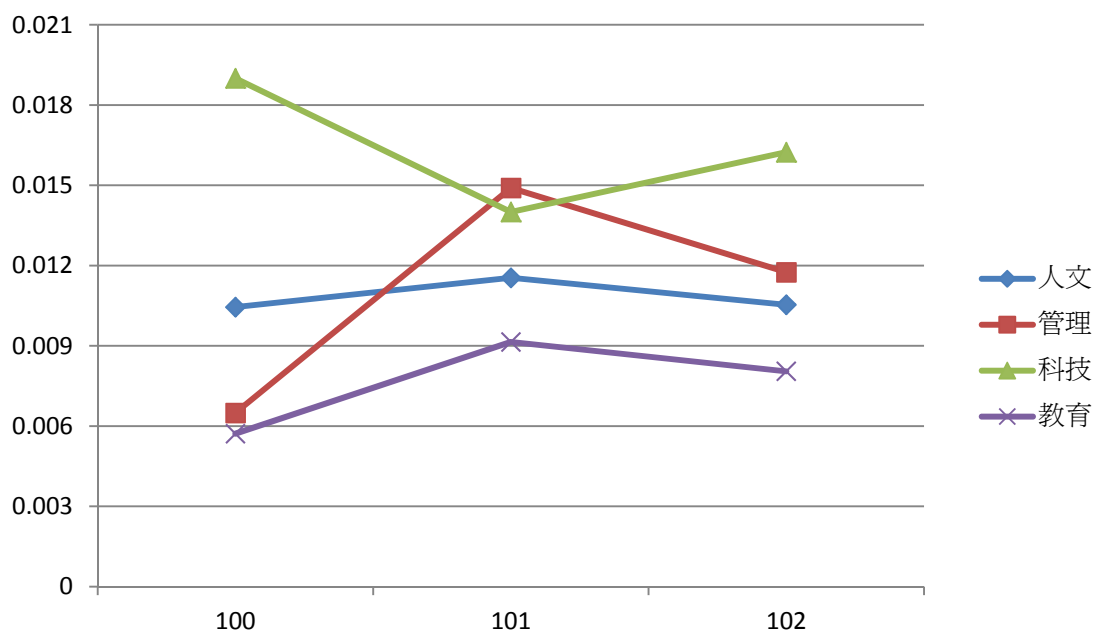


### 二、生輔組

本處生輔組統計歷年學生意外事件趨勢及各院學生意外事件比較如下：

依據 100 至 102 年度各院學生意外事件統計資料，發現人文學院與教育學院發生的件數較為持平，管理學院則在 101 年度大幅上升，但至 102 年度略為下降，科技學院則是呈現下降的趨勢。整體來說，學生意外事件件數在 101 年度上升後，102 年度又略為下降。未來仍應加強學生安全教育的宣導，並注重學生生活可能面臨的危機，教導學生如何即時因應處理，以降低損害程度。

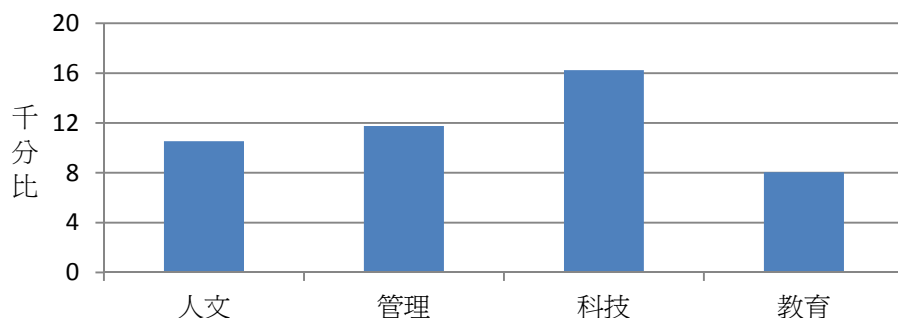




100~102 年度各院學生意外事件比率趨勢

註：1. 趨勢圖數值為各年各院件數與各院學生比率；2. 100 年度總計 64 件；101 年度總計 75 件；102 年度總計 69 件。

以 102 年度各院學生意外事件件數占各院學生人數比率（千分比）來看，以科技學院最高，其次為管理學院與人文學院，教育學院最低。然而，經統計檢定結果，未達.05 顯著水準 ( $\chi^2=3.64$ )，故各院學生意外事件的發生機率並沒有明顯不同。因此，在落實學生生活安全教育時，不需特別針對院進行宣導，而是以整體性的思維進行規劃。



102 年四院學生意外事件發生機率比較

註：發生機率數值為千分比。

### 三、課外組

本處課外組關於本校 100 年度至 102 年度社團發展情形說明如次：

1. 100 年度計有 75 個社團，截至 102 年度 12 月底止，已增加至 76 個社團。

年度	100	101	102
社團數	75	75	76

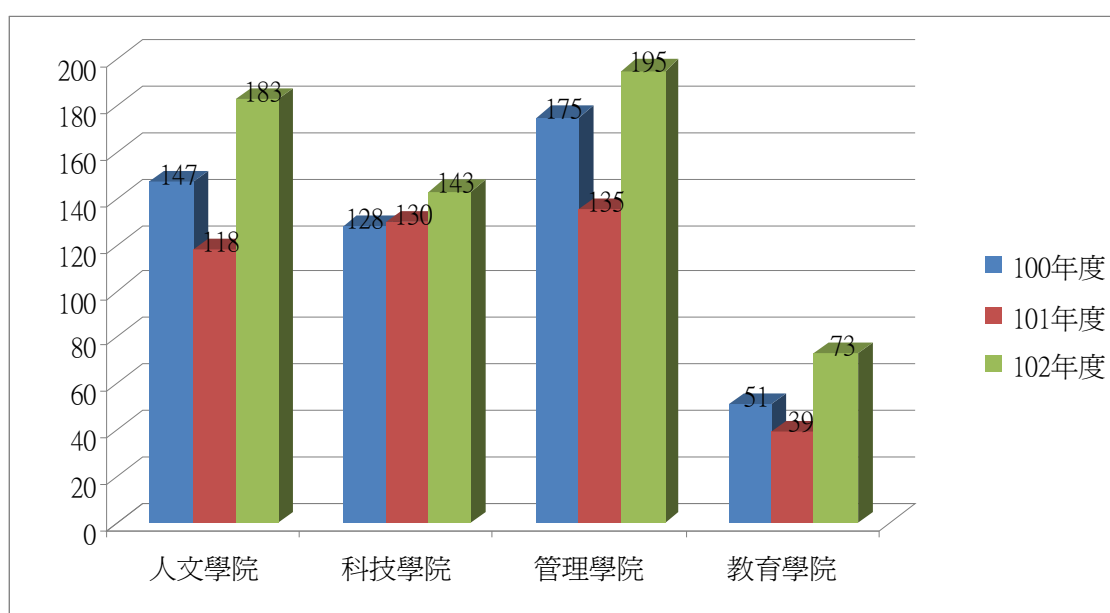
2. 在學生參與社團比例方面，100 年度社團參與人數佔全校大學部學生百分比為 39.5

％，截至 102 年度 12 月底止，該比例已增加至 54.9％。

年度	100		101		102	
社團參與人數 及佔全校大學部 學生百分比	1560	39.5%	1458	37.0%	2205	54.9%

3. 在各學院學生擔任社團幹部方面，各年度皆以管理學院學生擔任幹部數最多，其次為人文學院，再其次為科技學院，最末為教育學院。

年度	總人數		人文學院		科技學院		管理學院		教育學院	
100	501	100.0%	147	29.3%	128	25.5%	175	34.9%	51	10.2%
101	422	100.0%	118	28.0%	130	30.8%	135	32.0%	39	9.2%
102	594	100.0%	183	30.8%	143	24.1%	195	32.8%	73	12.3%



各學院學生擔任社團幹部人數分佈圖

4. 綜合前述，本校社團活動於 100 年度至 102 年度期間發展蓬勃，社團數持續增加，學生參與情形亦逐年提升，。

#### 四、衛保組

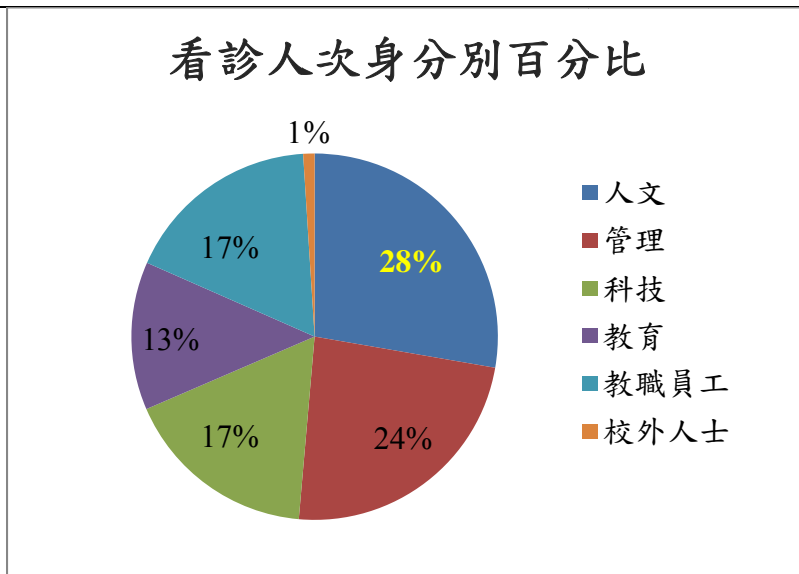
本處衛保組統計 102 年不同身份別至暨大門診部看診人數如下：

102 年暨大門診人次/人數統計表

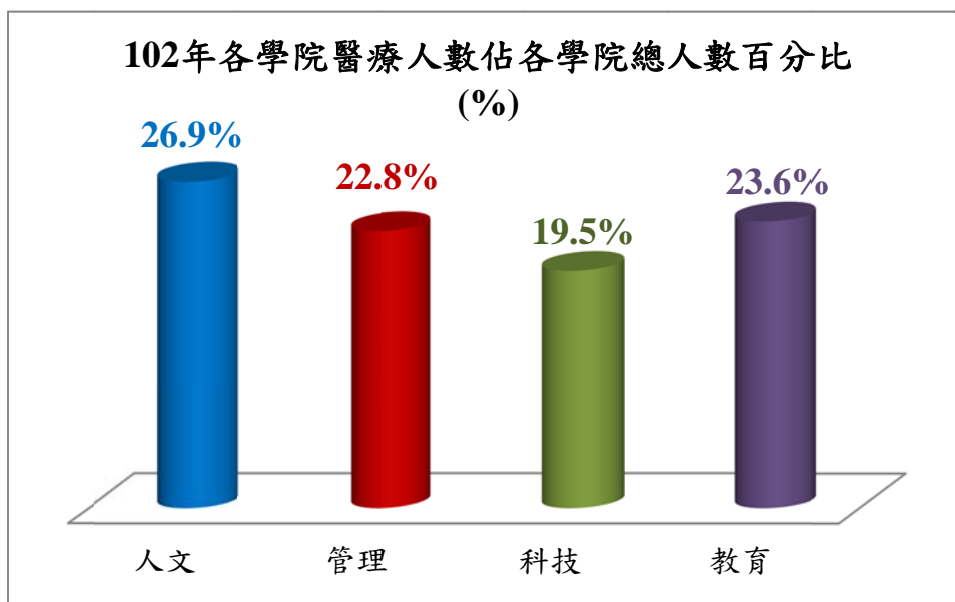
身份別	看診人次	看診人次 百分比	看診人數	各學院醫療人數佔 各學院人數百分比	各學院醫療人數佔全 校學生人數百分比
人院學生	776	27.7%	439	26.9%	7.5%
管院學生	662	23.7%	415	22.8%	7.1%
科院學生	480	17.1%	296	19.5%	5.0%



教院學生	366	13.1%	214	23.5%	3.6%
教職員工	487	17.4%	150		
校外人士	28	1.0%	18		
小計	2799	100%	1532		23.2%
備註	1. 看診 1532 人數中，學生 1364 人；教職員工 150 人與校外人士 18 人。 2. 看診學生 1364 人數中，男生 550 人；女生 814 人。 3. 102 年 9 月辦理 971 位新生健康檢查。 4. 102 年暨大門診醫療服務補助經費：714,000 元。				



102 年看診人次身分別百分比



102 年各學院醫療人數佔各學院總人數百分比

**說明：**

- 1、 102 年暨大門診人次共計 2,799 人次，看診身分以學生比例最高 81.6%。
- 2、 以性別分析，女性就診率為 61%，高於男性之 39%。
- 3、 102 年 4 月對學生及教職員工，進行暨大門診醫療服務滿意度網路調查(有效問卷為

962人)，其中選擇暨大門診就醫主因為：地利之便(44.11%)及價錢合理(26.67%)，顯示對於師生而言，暨大門診能提供便利的服務、節省至鎮上就醫時間與費用，並有助即時就醫諮詢優勢，達到學校實際照護教職員工生目的。

4、暨大門診醫療服務滿意度網路調查，整體滿意度為 94.49%，顯示本校教職員工生肯定暨大門診提供之資源與服務。

5、比較四學院看診比例，以人文學院學生人數最多，管理學院次之。

**結論：**

1. 整體來說，教職員工生對暨大門診服務給予高度評價。
2. 暨大門診改善師生急需看病之需求，同時給予需緊急救護之第一時間處理。

**未來目標：**

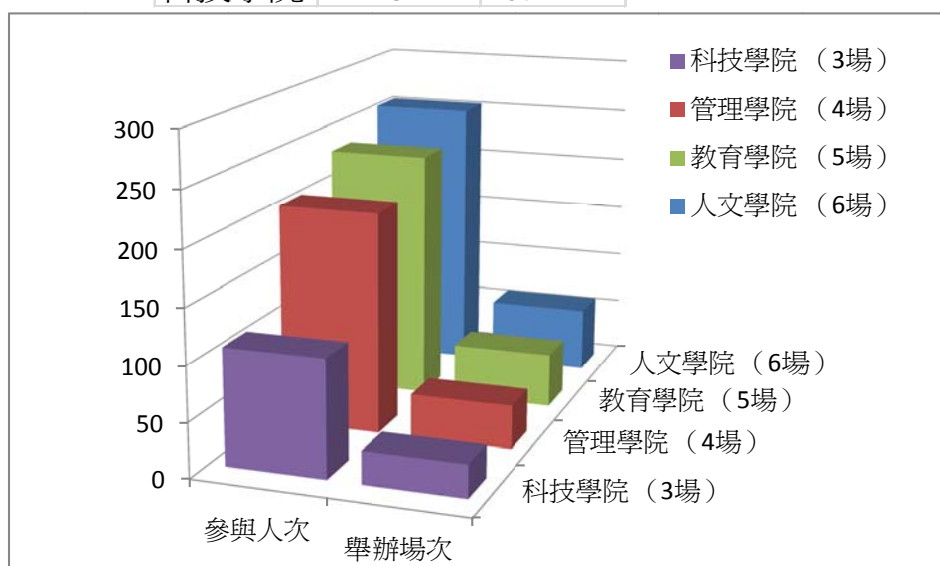
持續以謙虛、誠懇態度提供熱忱服務，除加強教職員工生宣導外，並強調方便與全方位的醫療照護，以擴大門診功能。

**五、 職涯暨校友中心**

1. 102 學年度上學期，補助各系所舉辦職涯講座及企業參訪，各院申請場次及參與人次圖表如下：

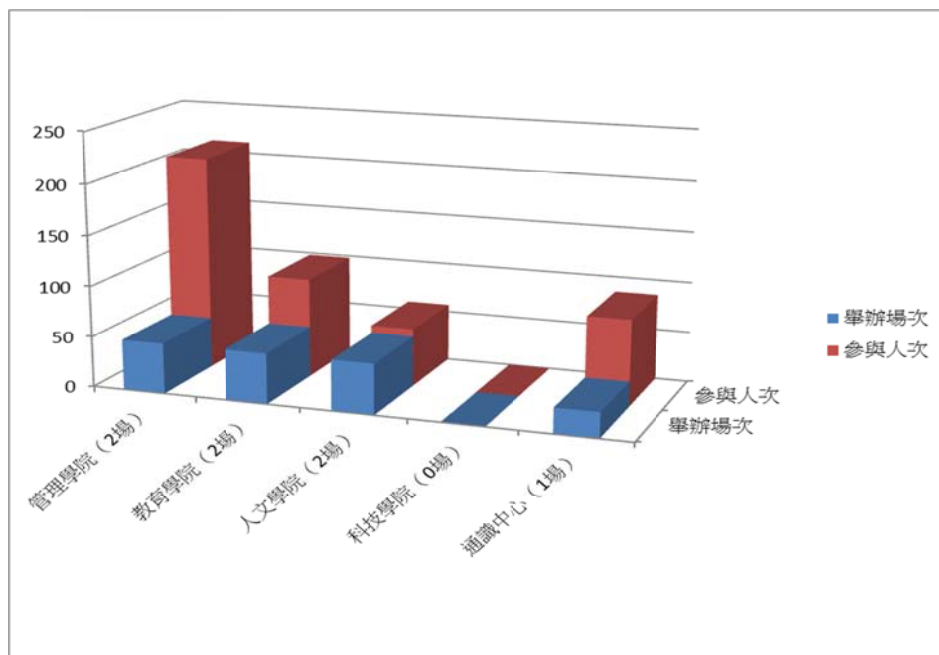
《企業參訪》

院別	舉辦場次	參與人次
人文學院	6	255
管理學院	4	204
教育學院	5	231
科技學院	3	107



《職涯講座》

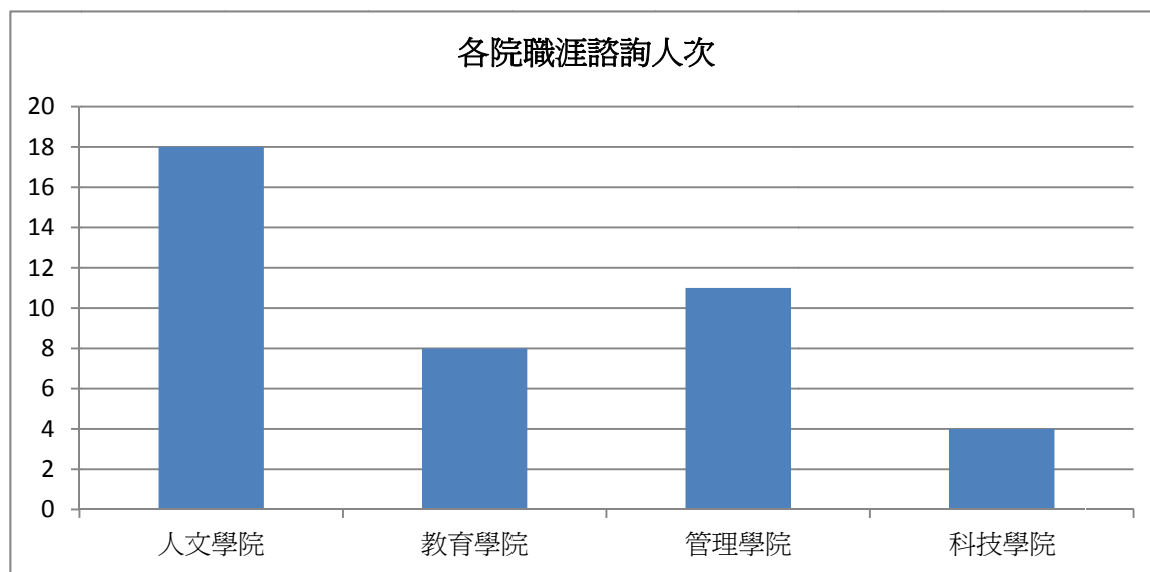
院別	舉辦場次	參與人次
管理學院	2	211
教育學院	2	98
人文學院	2	57
科技學院	0	0
通識中心	1	85



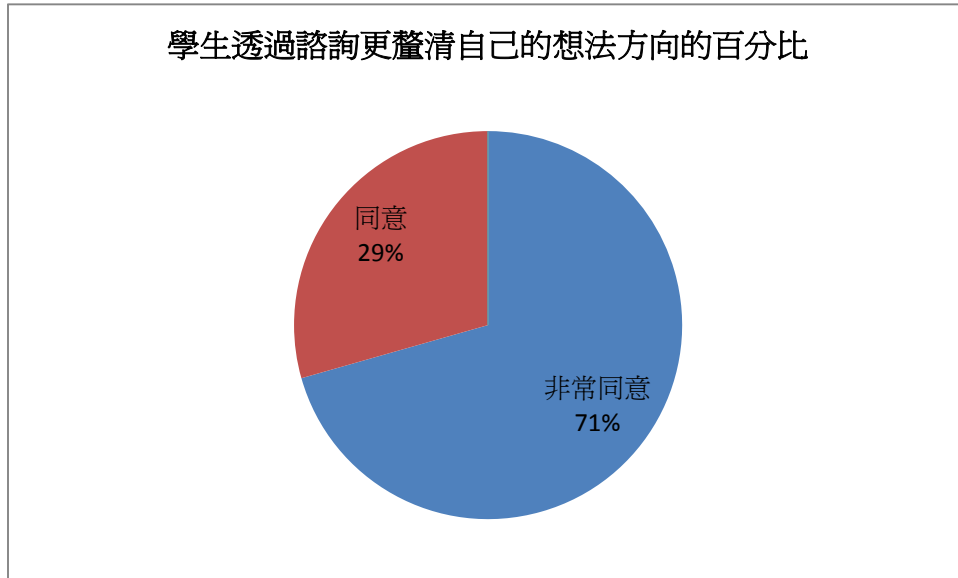
2. 102 學年度上學期辦理職涯諮詢 41 人次

(1) 各院職涯諮詢人次分布如下：

學院	人文學院	教育學院	管理學院	科技學院
人次	18	8	11	4

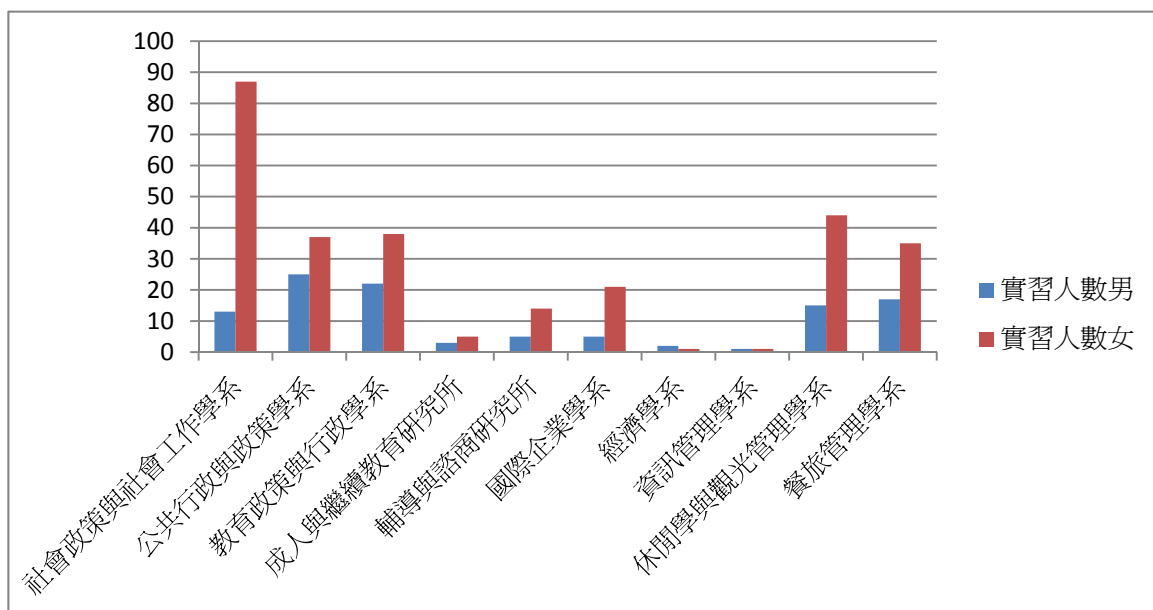


(2) 學生透過諮詢更釐清自己的想法方向的百分比



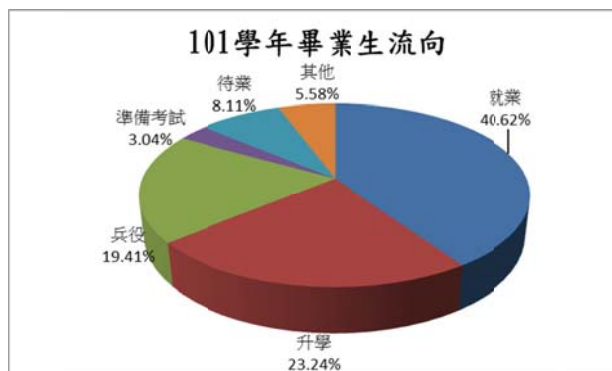
3. 102 年全校實習科系及實習人數統計如下：

科系	實習人數(男)	實習人數(女)
社會政策與社會工作學系	13	87
公共行政與政策學系	25	37
教育政策與行政學系	22	38
成人與繼續教育研究所	3	5
輔導與諮商研究所	5	14
國際企業學系	5	21
經濟學系	2	1
資訊管理學系	1	1
休閒學與觀光管理學系	15	44
餐旅管理學系	17	35



4. 101 學年度(畢業年度為 102 年)畢業生畢業流向：

畢業年度	就業	升學	兵役	準備考試	待業	其他	總計
102	561	321	268	42	112	77	1381
百分比	40.62%	23.24%	19.41%	3.04%	8.11%	5.58%	100.00%



5. 102 年度委託 104 學習科技股份有限公司進行本校畢業生雇主滿意度調查，調查期間為 2013 年 9 月 30 日至 2013 年 11 月 1 日，總計共回收 514 份有效樣本，其中有 449 家企業雇主目前有僱用國立暨南國際大學畢業校友，調查結果顯示，企業對於本校畢業校友整體工作表現滿意度達 77.3%。

6. 本校系所友會成立概況如下，共計 23 系所成立系所友會，人類所已成立籌備會，未成立或未有畢業生共 4 系所。

	已成立	未成立	無畢業生	已組籌備會	合計
系所友會數	23	3	1	1	28
百分比	82.1%	10.7%	3.6%	3.6%	100%

學院	系所	校友會成立狀況		校友會 成立日期	系所成立日期
		已成立	未成立		
人文學院	中文系	√		95.10.21	84
	外文系	√		95.06.10	85.8.1
	社工系	√		91.06.22	84
	公行系	√		96.06.09	85.08
	東南亞所	√		97.06.07	87
	歷史系	√		98	85.08
	人類所		√	102.11.30 籌備會	93
	華文所		√		98

學院	系所	校友會成立狀況		校友會 成立日期	系所成立日期
		已成立	未成立		
教育學院	國比系(原比較系)	v		95.06.10	91
	教政系	v		95.06.10	84.7.1
	成教所	v		97.05.17	88.8
	輔諮所	v		96.03.01	84
	課科所	v		97.4.16	96
管理學院	經濟系	v		96.10.10	86
	財金系	v		97.05.24	88
	資管系	v		97.06.07	87
	國企系	v		98.02.21	85
	經營管理學位學程 (EMBA)	v		98.10.31	96
	觀光系		v		97
	餐旅系		v		99
科技學院	土木系	v		96.12.15	86
	電機系	v		95	87.8
	通訊所(100年併入電機系)	v		97.06.07	91
	生醫所(100年併入應化系)	v		97.06.07	92
	地震所(100年停招)	v		96.12.29	92
	資工系	v		100.06.11	85
	應化系	v		103.1.11	87

表一

**經常收入執行情形表**  
103年3月31日

單位：千元；%

項 目	預算數 A	累計預算 分配數 B	執行數 C	執行率% D=C/B	備註
一、學雜費收入	276,501	125,000	93,900	75.12	係因102學年度第2學期學雜費收入尚在收取中，致實際數較預算數減少。
二、學雜費減免(-)	(16,200)	(10,200)	(100)	0.98	係因102學年度第2學期學雜費減免尚在辦理中，致實際數較預算數減少。
三、建教合作收入	180,000	39,600	39,735	100.34	
四、推廣教育收入	4,880	1,850	1,325	71.62	主要係102學年第2學期隨班附讀招生情形不如預期，致實際數較預算數減少。
五、學校教學研究補助收入	566,824	174,763	174,763	100.00	
六、其他補助收入	86,833	19,000	5,079	26.73	主要係本年度補助計畫尚在申請核撥中，另所爭取教育部及其他政府機關補助計畫，多為資本門經費補助，致實際數較預算數減少。
七、權利金收入	-	-	34	-	
八、雜項業務收入	4,464	2,779	2,636	94.85	
九、利息收入	3,500	870	864	99.31	
十、資產使用及權利金收入	65,298	23,000	29,940	130.17	主要係停車場管理收入、會議場所租金收入與暨大會館收入較預期增加，致實際數較預算數增加。
十一、受贈收入	900	225	222	98.67	
十二、違規罰款收入	699	110	86	78.18	主要係逾期交貨罰款及圖書逾期罰款較預期減少，致實際數較預算數減少。
十三、雜項收入	977	210	731	348.10	主要係資源回收變賣及成績單學位證明工本費較預期增加，致實際數較預算數增加。
合計	1,174,676	377,207	349,215	92.58	

表二

經常支出執行情形表  
103年3月31日

單位：千元；%

項 目	預算數 A	累計預算 分配數 B	執行數 C	執行率% D=C/B	備註
一、教學研究及訓輔成本	823,548	236,796	203,764	86.05	主要係學期剛開始，各項費用尚在辦理報銷中，致實際數較預算數減少。
二、管理及總務費用	195,659	62,110	56,100	90.32	主要係部分採購案正在進行，核銷作業尚在辦理中，致實際數較預算數減少。
三、學生公費及獎勵金	56,000	12,200	6,216	50.95	主要係工讀費及獎助學金尚未辦理報銷，致實際數較預算數減少。
四、其他業務費用	3,571	1,008	480	47.62	主要係入學考試試務費用尚在辦理報銷中，致實際數較預算數減少。
五、業務外費用	61,506	15,340	11,821	77.06	主要係部分採購案正在進行，核銷作業尚在辦理中，致實際數較預算數減少。
六、建教合作成本	167,400	41,824	39,735	95.01	主要係各項計劃尚在執行，並陸續辦理核銷中，致實際數較預算數減少。
七、推廣教育成本	4,721	1,158	1,325	114.42	主要係一般服務費較預期增加，致實際數較預算數增加。
合計	1,312,405	370,436	319,441	86.23	



表三

**資本支出執行情形表**  
103年3月31日

單位：千元；%

項 目	可用預算數 A	累計預算 分配數 B	執行數 (含應付數) C	全年達成率% D=C/A	累計分配 執行率% E=C/B
一、土地	630	0	0	0.00	-
二、房屋及建築	7,897	0	0	0.00	-
1. 體育健康中心新建工程	2,593	0	0	0.00	-
2. 研究生宿舍新建工程	3,445	0	0	0.00	-
3. 教職員宿舍新建工程	1,859	0	0	0.00	-
三、其他各項設備費	74,146	19,326	3,407	4.59	17.63
1. 機械設備	44,186	12,236	1,898	4.30	15.51
2. 交通及運輸設備	6,000	1,340	45	0.75	3.36
3. 什項設備	23,960	5,750	1,464	6.11	25.46
合計	82,673	19,326	3,407	4.12	17.63

註：1. 本表執行率包含國庫補助、計畫經費及學校自籌經費之執行情形。

2. 房屋及建築累計分配執行數0千元，總務處說明如下：

- (1) 教職員工宿舍新建工程經於102年12月10日現場查核符合規定，續辦評定報告書作業中，待取得綠建築標章，再支付建築師服務費用。
- (2) 公共藝術徵選結果報告書南投縣政府於102年9月4日核定，經本校於102年9月17日與廠商議約，雙方同意自9月18日起開工，工期140日曆天。施工計畫書已審查通過，目前「切片/錯視」、「彩虹」、「活柳亭」等作品已於103年1月8日完成設置；並於103年2月26日完成「綠色美學影展」、「綠色生活座談會」等民眾參與活動。於3月24日辦理完工勘驗作業。

國立暨南國際大學組織規程第四條修正草案對照表

修正條文	現行條文	說明
<p>第四條 本校分設下列各學院、學系、研究所及教學單位：</p> <p>一、人文學院：</p> <p>(一)中國語文學系(含博、碩士班)。</p> <p>(二)外國語文學系(含碩士班)。</p> <p>(三)社會政策與社會工作學系(含博、碩士班、二年制在職專班)。</p> <p>(四)公共行政與政策學系(含博、碩士班、碩士在職專班)。</p> <p>(五)歷史學系(含博、碩士班)。</p> <p><u>(六)東南亞學系(含博、碩士班、人類學碩士班、碩士在職專班)。</u></p> <p><u>(七)華語文教學碩士學位學程。(碩士班)</u></p> <p><u>(八)非營利組織經營管理碩士學位學程(碩士在職專班)。</u></p> <p><u>(九)原鄉發展跨領域學士學位學程原住民族專班。</u></p> <p>二、教育學院</p> <p>(一)國際文教與比較教育學系(含博、碩士班)。</p>	<p>第四條 本校分設下列各學院、學系、研究所及教學單位：</p> <p>一、人文學院：</p> <p>(一)中國語文學系(含博、碩士班)。</p> <p>(二)外國語文學系(含碩士班)。</p> <p>(三)社會政策與社會工作學系(含博、碩士班、二年制在職專班)。</p> <p>(四)公共行政與政策學系(含博、碩士班、碩士在職專班)。</p> <p>(五)歷史學系(含博、碩士班)。</p> <p><u>(六)東南亞研究所(含博、碩士班、碩士在職專班)。</u></p> <p><u>(七)人類學研究所(碩士班)。</u></p> <p><u>(八)華語文教學研究所(碩士班)。</u></p> <p><u>(九)非營利組織經營管理碩士學位學程(碩士在職專班)。</u></p> <p>二、教育學院</p> <p>(一)國際文教與比較教育學系(含博、碩士班)。</p>	<p>教育部 102 年 9 月 16 日臺教高(四)字第 1020131952 號函及 102 年 11 月 4 日臺教高(四)字第 1020161713 號函，核定本校 103 學年度系所增設調整及招生名額總量，並自 103 年 8 月 1 日生效，其中各院系所變動部分如下：</p> <p>人文學院：</p> <p>1.新設「東南亞學系」，並與原「東南亞研究所」及「人類學研究所」整併為「東南亞學系」(含學士班、碩士班、人類學碩士班、碩士在職專班及博士班)，其中學士班學籍分組為「東南亞組」與「人類學組」共 2 組。(修正第 4 條第 1 項第 6 款)</p> <p>2.原「華語文教學研究所」轉型更名為「華語文教學碩士學位學程」。(修正第 4 條第 1 項第 7</p>

修正條文	現行條文	說明
<p>(二)教育政策與行政學系(含博、碩士班)。</p> <p>(三)成人與繼續教育研究所(碩士班)。</p> <p>(四)輔導與諮商研究所(含博、碩士班、碩士在職專班)。</p> <p>(五)課程教學與科技研究所(碩士班)。</p> <p>(六)終身學習與人力資源發展碩士學位學程(碩士在職專班)。</p> <p>三、管理學院：</p> <p>(一)國際企業學系(含博、碩士班)。</p> <p>(二)經濟學系(含碩士班)。</p> <p>(三)資訊管理學系(含碩士班)。</p> <p>(四)財務金融學系(含碩士班)。</p> <p><b><u>(五)觀光休閒與餐旅管理學系(含碩士班)。</u></b></p> <p><b><u>(六) 管理學院經營管理碩士學位學程(碩士在職專班)。</u></b></p> <p><b><u>(七) 新興產業策略與發展博士學位學程(博士班)。</u></b></p> <p>四、科技學院：</p> <p>(以下略)</p>	<p>(二)教育政策與行政學系(含博、碩士班)。</p> <p>(三)成人與繼續教育研究所(碩士班)。</p> <p>(四)輔導與諮商研究所(含博、碩士班、碩士在職專班)。</p> <p>(五)課程教學與科技研究所(碩士班)。</p> <p>(六)終身學習與人力資源發展碩士學位學程(碩士在職專班)。</p> <p>三、管理學院：</p> <p>(一)國際企業學系(含博、碩士班)。</p> <p>(二)經濟學系(含碩士班)。</p> <p>(三)資訊管理學系(含碩士班)。</p> <p>(四)財務金融學系(含碩士班)。</p> <p><b><u>(五) 休閒學與觀光管理學系(含碩士班)。</u></b></p> <p><b><u>(六) 餐旅管理學系。</u></b></p> <p><b><u>(七) 管理學院經營管理碩士學位學程(碩士在職專班)。</u></b></p> <p><b><u>(八) 新興產業策略與發展博士學位學程(博士班)。</u></b></p> <p>四、科技學院：</p> <p>(以下略)</p>	<p>款)</p> <p>3.新設「原鄉發展跨領域學士學位學程原住民族專班」。(修正第4條第1項第9款)</p> <p>4.爰配合修正第一項第6、8款，並刪除第7款，將原第7款文字併入第6款，原第9款款次則依序前移。</p> <p>管理學院：</p> <p>1.原「休閒學與觀光管理學系」與「餐旅管理學系」整併並更名為「觀光休閒與餐旅管理學系」(含學士班及碩士班)，其中學士班學籍分組為「觀光休閒組」及「餐旅管理組」共2組。(修正第4條第3項第5款)</p> <p>2.爰配合修正第3項第5款，並刪除第6款，將原第6款條文文字併入第5款，第7、8款款次則依序前移。</p>

## 國立暨南國際大學組織規程第四條修正草案

### 第二章 組 織

第四條 本校分設下列各學院、學系、研究所及教學單位：

#### 一、人文學院：

- (一) 中國語文學系(含博、碩士班)。
- (二) 外國語文學系(含碩士班)。
- (三) 社會政策與社會工作學系(含博、碩士班、二年制在職專班)。
- (四) 公共行政與政策學系 (含博、碩士班、碩士在職專班)。
- (五) 歷史學系(含博、碩士班)。
- (六) 東南亞學系(含博、碩士班、人類學碩士班、碩士在職專班)。
- (七) 華語文教學碩士學位學程。(碩士班)
- (八) 非營利組織經營管理碩士學位學程(碩士在職專班)。
- (九) 原鄉發展跨領域學士學位學程原住民族專班。

#### 二、教育學院

- (一) 國際文教與比較教育學系(含博、碩士班)。
- (二) 教育政策與行政學系(含博、碩士班)。
- (三) 成人與繼續教育研究所(碩士班)。
- (四) 輔導與諮商研究所(含博、碩士班、碩士在職專班)。
- (五) 課程教學與科技研究所(碩士班)。
- (六) 終身學習與人力資源發展碩士學位學程(碩士在職專班)。

#### 三、管理學院：

- (一) 國際企業學系(含博、碩士班)。
- (二) 經濟學系(含碩士班)。
- (三) 資訊管理學系(含碩士班)。
- (四) 財務金融學系 (含碩士班)。
- (五) 觀光休閒與餐旅管理學系 (含碩士班)。
- (六) 管理學院經營管理碩士學位學程 (碩士在職專班)。
- (七) 新興產業策略與發展博士學位學程 (博士班)。

#### 四、科技學院：

- (一) 資訊工程學系(含博、碩士班)。
- (二) 土木工程學系 (含博、碩士班、碩士在職專班)。
- (三) 電機工程學系(含博、碩士班、通訊工程碩士班、通訊工程博士班)。
- (四) 應用化學系 (含博、碩士班、生物醫學碩士班)。
- (五) 地震與防災工程研究所 (碩士班)。
- (六) 應用材料及光電工程學系 (含碩士班)。
- (七) 科技學院光電科技碩士學位學程在職專班。

五、通識教育中心：設人文組、社會科學組、自然科學組、體育組。  
本校必要時得經校務會議通過，報請教育部核定後增設學院、學系、研究所或其他教學單位。

國立暨南國際大學檔案保存價值鑑定小組設置要點  
部分條修正對照表

修正要點	現行要點	說明
二、本校檔案保存價值鑑定小組(以下簡稱本小組)置召集人一人,由主任秘書兼任;小組成員包括教務長、學生事務長、總務長、研發長、 <u>國際事務長</u> 、圖書館館長、計算機與網路中心中心主任、環境保護暨安全衛生中心中心主任、通識教育中心中心主任、 <u>主</u> 計主任、人事室主任組成之。	二、本校檔案保存價值鑑定小組(以下簡稱本小組)置召集人一人,由主任秘書兼任;小組成員包括教務長、學生事務長、總務長、研發長、圖書館館長、計算機與網路中心中心主任、環境保護暨安全衛生中心中心主任、通識教育中心中心主任、會計主任、人事室主任組成之。	一、配合本校成立國際及兩岸事務處,增列國際事務長為小組成員。 二、配合主計主任職稱修正。
<u>八、本小組召開會議時,得視需要邀請校內檔案相關單位主管或人員列席說明。</u>		新增邀請校內檔案相關人員列席依據。
<u>九</u> 、本小組所需經費由總務處年度相關預算支應。	八、本小組所需經費由總務處年度相關預算支應。	點次順延。
<u>十</u> 、本要點經行政會議通過,陳請校長核定後公佈實施。	九、本要點經行政會議通過,陳請校長核定後公佈實施; <u>修正時亦同</u> 。	點次順延,並依現行法規慣例刪除部分文字。



## 國立暨南國際大學檔案保存價值鑑定小組設置要點

中華民國 98 年 8 月 12 日第 320 次行政會議通過

中華民國 103 年 4 月 16 日第 409 次行政會議修正通過

- 一、國立暨南國際大學（以下簡稱本校），為辦理檔案保存價值鑑定，提升檔案管理效能，特依據「檔案法施行細則第十三條」及「檔案保存價值鑑定規範」訂定本要點。
- 二、本校檔案保存價值鑑定小組（以下簡稱本小組）置召集人一人，由主任秘書兼任；小組成員包括教務長、學生事務長、總務長、研發長、國際事務長、圖書館館長、計算機與網路中心中心主任、環境保護暨安全衛生中心中心主任、通識教育中心中心主任、主計主任、人事室主任組成之。
- 三、本小組置執行秘書一人，由總務處文書組組長兼任，本小組幕僚作業由總務處文書組派員兼辦。
- 四、本小組遇有下列情形，應由召集人召開檔案價值鑑定會議：
  - （一）修訂檔案保存年限區分表，認有必要者。
  - （二）檔案銷毀、移轉或應用產生疑義或發生爭議者。
  - （三）檔案因年代久遠難以辨識須重新鑑定者。
  - （四）受贈、受託保管或收購私人或團體所有珍貴文書認有必要者。
  - （五）檔案因保存技術變更而有重新檢討保存年限之必要者。
- 五、本小組會議應有全體成員過半數之出席始得開會；其決議應有出席成員過半數之同意行之；正反意見同數時，由主席裁決之。
- 六、本小組成員應親自出席會議。不克出席時，得指派代表。前項指派之代表列入出席人數，並參與會議發言及表決。
- 七、本小組於必要時得邀請相關機關人員、學者專家，列席會議指導，並得依規定支給出席費及交通費。
- 八、本小組召開會議時，得視需要邀請校內檔案相關單位主管或人員列席說明。
- 九、本小組所需經費由總務處年度相關預算支應。
- 十、本要點經行政會議通過，陳請 校長核定後公佈實施。

# 國立暨南國際大學前瞻性高科技研究中心中心會議設置要點(草案)

## 總說明

前瞻性高科技研究中心(以下簡稱本中心)業於 101 年 7 月 12 日(臺育字第 1013629211 號)報部通過。本中心為提升本校在前瞻性高科技跨領域之教學研究水準、促進產學合作，並提供前瞻性技術服務，特依據本校組織規程訂定「國立暨南國際大學前瞻性高科技研究中心中心會議設置要點」(草案)，以整合校內相關資源並提高共用儀器之使用效能。

本草案計七點，如次：

- 一、 揭示訂定本要點設置宗旨及法源依據。(第一點)
- 二、 明訂前瞻性高科技研究中心中心會議組成方式。(第二點)
- 三、 明訂前瞻性高科技研究中心中心會議會議召開方式。(第三點)
- 四、 明訂前瞻性高科技研究中心中心會議會議運作方式。(第四點)
- 五、 明訂會議職掌。(第五點)
- 六、 明訂會議決議實施說明。(第六點)
- 七、 明訂本要點訂定程序。(第七點)



**國立暨南國際大學前瞻性高科技研究中心中心會議設置要點(草案)**  
**說明對照表**

條次	內容	說明
一	國立暨南國際大學前瞻性高科技研究中心(以下簡稱本中心) 為規劃、議決及推動本中心各項事務，特設置中心會議，並依據「國立暨南國際大學組織規程」第二十七條第一項第十一款訂定本要點。	本要點設置宗旨及依據法規。
二	中心會議之委員以本中心主任、科技學院院長、科技學院各學系主任及本中心各重點特色實驗室主持人為代表，必要時得邀請與業務相關單位人員列席。	會議組織成員。
三	中心會議之召開，每學期至少一次，由中心主任擔任召集人；但經應出席人員三分之一以上請求時，中心主任應於十日內召開臨時會議。	召開會議運作方式。
四	中心會議之召開須有委員二分之一以上出席，始得開議；並經出席人員過半數同意，始得決議。	會議運作方式。
五	中心會議討論下列相關事項： (一) 本中心相關規章之研訂。 (二) 本中心工作內容及相關業務事項討論與訂定 (三) 本中心經費之分配與運用原則。 (四) 其他與本中心有關事項。	會議職掌說明。
六	中心會議之決議應正式列入紀錄，由中心主任及相關人員負責推行之。	會議決議實施說明。
七	本要點經中心會議通過並送行政會議核備後實施。	本要點訂定程序。

## 國立暨南國際大學前瞻性高科技研究中心中心會議設置要點(草案)

103 年 3 月 27 日 102 學年度第 4 次院務會議通過

XX 年 XX 月 XX 日第 X 次行政會議備查

- 一、國立暨南國際大學前瞻性高科技研究中心(以下簡稱本中心) 為規劃、議決及推動本中心各項事務，特設置中心會議，並依據「國立暨南國際大學組織規程」第二十七條第一項第十一款訂定本要點。
- 二、中心會議之委員以本中心主任、科技學院院長、科技學院各學系主任及本中心各重點特色實驗室主持人為代表，必要時得邀請與業務相關單位人員列席。
- 三、中心會議之召開，每學期至少一次，由中心主任擔任召集人；但經應出席人員三分之一以上請求時，中心主任應於十日內召開臨時會議。
- 四、中心會議之召開須有委員二分之一以上出席，始得開議；並經出席人員過半數同意，始得決議。
- 五、中心會議討論下列相關事項：
  - (一) 本中心相關規章之研訂。
  - (二) 本中心工作內容及相關業務事項討論與訂定。
  - (三) 本中心經費之分配與運用原則。
  - (四) 其他與本中心有關事項。
- 六、中心會議之決議應正式列入紀錄，由中心主任及相關人員負責推行之。
- 七、本要點經中心會議通過並送行政會議核備後實施。

**MEMORANDUM OF UNDERSTANDING  
ON STUDENT EXCHANGES UNDER THE CO-TUTORIAL PROGRAM  
BETWEEN  
THE COLLEGE OF SCIENCE AND TECHNOLOGY, NATIONAL CHI NAN UNIVERSITY  
AND  
THE GRADUATE SCHOOL OF SYSTEM DESIGN, TOKYO METROPOLITAN  
UNIVERSITY**

In order to implement a program of graduate student exchanges under the Co-Tutorial Program between The College of Science and Technology, National Chi Nan University in Taiwan (hereinafter referred to as “NCNU”) and The Graduate School of Tokyo Metropolitan University in Japan (hereinafter referred to as “TMU”), based upon the principles of equality and reciprocity, the two institutions hereby agree that:

Definition:

1. The following definitions apply in this MOU.

“Co-Tutorial Program” shall mean a program under which both institutions undertake the joint supervision of research projects and thesis of postgraduate students enrolled in each institution based on mutual international academic cooperation. Upon completion of this program, the host Institution shall not award a diploma to the exchange student, however, the home institution may include the remarks in the diploma it awards to the exchange student that the degree has been awarded under the joint supervision by NCNU and TMU. The host institution shall issue a certificate of completion of the Program upon request from the home institution.

“Exchange student” shall mean a student for whom reciprocal obligations exist for the home institution to accept for enrollment such student from the host institution subject to the conditions laid down in this MOU.

Number of Students:

2. The number of exchange students shall not exceed one (1) student per institution per year. The number of exchange students sent from each institution shall be equal. The host institution may exercise its discretion in considering the appropriate timing for admission of exchange students.

The number of exchange students participating from each institution shall be balanced by the end of the five (5) year term of this MOU and may vary in any given year.

Language Proficiency:

3. Exchange students shall possess at least the minimum level of language proficiency required by the host institution.

Admission Procedures:

4. The home institution shall forward to the host institution by the established deadline the appropriate documentation of the exchange students required by the host institution. The host institution shall inform the home institution of its final decision regarding each proposed admission as soon as possible.

Enrollment of Students:

5. Exchange students shall be enrolled as full-time non-degree students.

#### Tuition Fees:

6. Exchange students shall pay normal tuition and other fees to their home institution in accordance with that institution's rules and regulations. Each host institution shall waive examination, matriculation, and tuition fees for exchange students.

#### Living Expenses:

7. Exchange students shall provide for their own housing, food, books, transportation, health insurance, medical care, passports, visas, and other personal expenses.

The host institution shall make every effort to house exchange students in its own student accommodation. If such facilities are not available, the host institution shall assist the student in finding suitable alternative accommodation. However, the payment of all rents and other charges shall be the sole responsibility of the exchange student.

#### Expulsion of Students:

8. Each institution reserves the right to expel any exchange student at any time for academic or personal misconduct in violation of its established regulations. Such expulsion shall first be discussed and agreed upon by both institutions.

#### Obligation of Students to Return Home on Completion of Their Studies:

9. Upon completion of an exchange student's studies at the host institution, the exchange student shall return to the home institution without fail. No extension of stay shall be permitted without the express authorization of the home institution to the contrary.

#### Use of Facilities:

10. The host institution shall grant exchange students access to the same facilities normally available to its own students.

#### Assistance with Visa Applications:

11. The host institution shall provide exchange students with both the necessary information about visas and the relevant documents and all other assistance for visa applications as may be required by the immigration laws and regulations of the host country. However, it shall be the sole responsibility of the exchange student to complete the procedures necessary to obtain a visa in a timely manner.

#### Insurance:

12. Exchange students shall arrange health and accident insurance as designated by the host institution.

Exchange students from TMU shall join the (Terms of Insurance specified by Overall Insurance for International Students).

Exchange students from NCNU shall join the Japanese National Health Insurance scheme regardless of the length of their stay. In addition, they should arrange liability insurance and personal accident insurance to cover them for the duration of their stay in Japan.

#### Compliance with Laws and Regulations:

13. Exchange students shall observe the rules and regulations laid down by the host institution and the immigration laws and regulations of the host country.

#### Data Protection:

14. Both institutions shall collect, process, use, disclose and otherwise manage personal

information only for the purposes of fulfilling their obligations under this MOU.

Both institutions shall ensure that personal information is not used for any purpose other than that for which it is collected.

Intellectual Property Rights:

15. This MOU shall not be construed as any transfer or assignment of any intellectual property rights between the two institutions.

Force Majeure:

16. Neither institution shall be responsible for any failure or delay in the performance of any obligation imposed upon it hereunder nor shall such failure or delay be deemed to be a breach of this MOU if such failure or delay is due to circumstances of any nature whatsoever which is beyond its reasonable control and is not preventable by reasonable diligence on its part.

Communications and Administration:

17. The Dean of The College of Science and Technology of NCNU and the Dean of The Graduate School of System Design of TMU shall be responsible for all communications and administration relating to student exchanges.

Term and Termination:

18. This MOU shall commence from the date of the last signature. Either institution wishing to terminate this MOU shall notify the other institution in writing at least twelve (12) months prior to termination. Such notification shall not affect the status of students who have already been accepted for programs initiated prior to the termination of this MOU. This MOU shall remain in force for five (5) years from the date of commencement. Any decision to renew or renegotiate the terms of this MOU shall be made on the basis of consultations between the two institutions.

Others

19. The details of the Co-Tutorial Program shall be provided in writing separately. Any questions of interpretation arising out of or in relation to this MOU shall be resolved through mutual and amicable discussion and negotiation in good faith between the two institutions.

This MOU is drawn up in duplicate in English. Each institution shall retain each one (1) copy.

\_\_\_\_\_  
(Signature)

(Name) ●●●●●  
Dean, The College of Science and  
Technology, National Chi Nan University

\_\_\_\_\_  
(Signature)

(Name) Chikao Nagasawa  
Dean, The graduate school of System  
Design, Tokyo Metropolitan University

\_\_\_\_\_  
Day / month / year

\_\_\_\_\_  
Day / month / year

**CONFIRMATION LETTER ON THE CO-TUTORIAL PROGRAM  
BETWEEN  
THE COLLEGE OF SCIENCE AND TECHNOLOGY, NATIONAL CHI NAN UNIVERSITY  
AND  
THE GRADUATE SCHOOL OF SYSTEM DESIGN, TOKYO METROPOLITAN  
UNIVERSITY**

In regard to memorandum of understanding on student exchanges under the Co-Tutorial Program between The College of Science and Technology, National Chi Nan University in Taiwan and The Graduate School of System Design, Tokyo Metropolitan University in Japan, the details of the Co-Tutorial Program are confirmed as follows:

1. Object student

Name : Hsieh Wei-Fen

Date of birth : ●●●●

Nationality : Taiwan

Sex : Female

2. Co-Tutorial Program

Research topic : Information Visualization and Decision Supporting for Intelligent Environment

Expected duration of research work : October 1, 2014 to March 31, 2015

Dates of periods to be spent on research in host institution : October 1, 2014 to March 31, 2015

Expected date of thesis defense : ●●●●

3. Thesis Supervision

<The College of Science and Technology, National Chi Nan University>

Name of thesis supervisor : Lieu-Hen Chen

Title and position : Associate Professor

<The Graduate School of System Design, Tokyo Metropolitan University>

Name of thesis supervisor : Yasufumi Takama

Title and position : Associate Professor

\_\_\_\_\_(The supervisor 's signature)\_\_\_\_\_

(Name) Lieu-Hen Chen  
The College of Science and Technology  
National Chi Nan University

\_\_\_\_\_/\_\_\_\_\_/\_\_\_\_\_  
Day / month / year

\_\_\_\_\_(The supervisor 's signature)\_\_\_\_\_

(Name) Yasufumi Takama  
The graduate school of System Design  
Tokyo Metropolitan University

\_\_\_\_\_/\_\_\_\_\_/\_\_\_\_\_  
Day / month / year

\_\_\_\_\_(The dean's signature)\_\_\_\_\_

(Name) ●●●●  
Dean, The College of Science and Technology  
National Chi Nan University

\_\_\_\_\_/\_\_\_\_\_/\_\_\_\_\_  
Day / month / year

\_\_\_\_\_(The dean's signature)\_\_\_\_\_

(Name) Chikao Nagasawa  
Dean, The graduate school of System  
Design, Tokyo Metropolitan University

\_\_\_\_\_/\_\_\_\_\_/\_\_\_\_\_  
Day / month / year

## 國立暨南國際大學人文學院與

### 浙江工業大學政治與公共管理學院學術交流合作協議書

#### (草案)

第一條國立暨南國際大學人文學院與浙江工業大學政治與公共管理學院同意在學術研究領域推動下列之交流合作事項：

- 一、 在雙方具有共同興趣的領域，開展學術合作、諮詢交換、出版品交換、聯合舉辦學術會議、合作進行研究或學術成果出版，以及相關活動。
- 二、 同意雙方人員進行交流及互訪，包括雙方之研究與教學人員，以及正式註冊具有學籍之學生。

第二條針對特定議題與計畫，雙方將另行研商以上各合作專案之執行細節，雙方將盡力提供必要支援，以協助完成上述相關活動。

第三條本協議自簽約之日起生效，有效期限五年。除非任一方於期滿前六個月以書面通知對方終止，否則本協議將自每次到期日期自動延長五年。

國立暨南國際大學

人文學院院長 黃源協

簽章：

浙江工業大學

政治與公共管理學院院長 鮑健強

簽章：

日期：\_\_\_\_\_

日期：\_\_\_\_\_



**浙江工业大学政治与公共管理学院与  
暨南国际大学人文学院学术交流协议书**  
**(草案)**

第一条 浙江工业大学政治与公共管理学院与暨南国际大学人文学院同意在学术研究领域推动下列之交流合作事项：

- 一、 在双方具有共同兴趣的领域，开展学术合作、咨询交换、出版品交换、联合举办学术会议、合作进行研究或学术成果出版，以及相关活动。
- 二、 同意双方人员进行交流及互访，包括双方之研究与教学人员，以及正式注册具有学籍之学生。

第二条 针对特定议题与计划，双方将另行研商以上各合作项目之执行细节，双方将尽力提供必要支持，以协助完成上述相关活动。

第三条 本协议自签约之日起生效，有效期限五年。除非任一方于期满前六个月以书面通知对方终止，否则本协议将自每次到期日期自动延长五年。

浙江工业大学

暨南国际大学

政治与公共管理学院长 鲍健强

人文学院院长 黄源协

签章：

签章：

日期：\_\_\_\_\_

日期：\_\_\_\_\_

# 國立暨南國際大學人文學院與浙江工業大學政治與公共管理學院

## 短期研修學生協議書（草案）

國立暨南國際大學人文學院與浙江工業大學政治與公共管理學院為促進兩校進一步的合作與交流，同意在互惠原則下進行以下大學部學生和研究生交流計畫：

- 第1條 短期研修學生的學習期限為一學期或一學年，包含交流學生及訪問學生。  
兩校每學年至多可遴選交流學生2名及訪問學生10名。  
兩校二年內之短期研修學生總數以對等平衡為原則。
- 第2條 短期研修學生在接待學校從事研究或修課，不授予學位。
- 第3條 短期研修學生須根據下列條件由原屬學校選出：  
一、須至少在原屬學校修業滿一年；  
二、須經原屬學校相關系所認定合乎學業成績優良者；  
三、須符合原屬學校及接待學校的入學要求及其他規定。
- 第4條 原屬學校提名的學生原則上應為接待學校所接受，但接待學校保留審查短期研修學生研修的最後決定權。接待學校須提供研修許可及其它許可文件以便短期研修學生順利抵達接待學校研修。
- 第5條 短期研修學生必須遵守接待學校的規定，並在合於規定的範圍內享有與該校其他學生相同的待遇。
- 第6條 交流學生須在原屬學校註冊及負擔原屬學校的學雜費，毋須繳納接待學校的研修費；惟訪問學生尚須自行繳納接待學校之研修費。
- 第7條 短期研修學生均應自行負擔食宿費、旅費、書籍費、交通費、證件費、簽證費、保險費、健康檢查費及其它個人支出費用，兩校須盡力協助安排對方短期研修學生的住宿，並提供適當的諮詢服務和協助。
- 第8條 接待學校須提供短期研修學生有關研修、校園生活、健康等方面的協助或指導。
- 第9條 兩校將核發依法申辦簽證所需的文件，以保障學生按時取得簽證。
- 第10條 兩校保留在任何時間遣退在學業上或個人操守上違反規定的短期研修學生的權利。遣退短期研修學生將不影響其他短期研修學生的約定。
- 第11條 短期研修學生學習期限結束後，必須返回原屬學校，不得以任何理由延長。
- 第12條 本協議書自簽約日起生效，有效期間為二年，需經雙方書面同意修訂或終止。前揭協議書雙方如無異議，有效期則自動延長二年，並以自動延長一次為原則。兩校若中止協議書，在校就讀的短期研修學生可繼續完成其課程。

國立暨南國際大學人文學院

浙江工業大學政治與公共管理學院

黃源協 院長  
年 月 日

鮑健強 院長  
年 月 日

# 浙江工业大学政治与公共管理学院与暨南国际大学人文学院

## 短期研修学生协议书（草案）

浙江工业大学政治与公共管理学院与暨南国际大学人文学院为促进两校进一步的合作与交流，同意在互惠原则下进行以下大学部学生和研究生交流计划：

- 第一条 短期研修学生的学习期限为一学期或一学年，包含交流学生及访问学生。  
两校每学年至多可遴选交流学生2名及访问学生10名。  
两校二年内之短期研修学生总数以对等平衡为原则。
- 第二条 短期研修学生在接待学校从事研究或修课，不授予学位。
- 第三条 短期研修学生须根据下列条件由原属学校选出：  
一、须至少在原属学校修业满一年；  
二、须经原属学校相关系所认定合乎学业成绩优良者；  
三、须符合原属学校及接待学校的入学要求及其他规定。
- 第四条 原属学校提名的学生原则上应为接待学校所接受，但接待学校保留审查短期研修学生研修的最后决定权。接待学校须提供研修许可及其它许可文件以便短期研修学生顺利抵达接待学校研修。
- 第五条 短期研修学生必须遵守接待学校的规定，并在合于规定的范围内享有与该校其他学生相同的待遇。
- 第六条 交流学生须在原属学校注册及负担原属学校的学杂费，毋须缴纳接待学校的研修费；惟访问学生尚须自行缴纳接待学校之研修费。
- 第七条 短期研修学生均应自行承担食宿费、旅费、书籍费、交通费、证件费、签证费、保险费、健康检查费及其它个人支出费用，两校须尽力协助安排对方短期研修学生的住宿，并提供适当的咨询服务和协助。
- 第八条 接待学校须提供短期研修学生有关研修、校园生活、健康等方面的协助或指导。
- 第九条 两校将核发依法申办签证所需的文件，以保障学生按时取得签证。
- 第十条 两校保留在任何时间遣退在学业上或个人操守上违反规定的短期研修学生的权利。遣退短期研修学生将不影响其他短期研修学生的约定。
- 第十一条 短期研修学生学习期限结束后，必须返回原属学校，不得以任何理由延长。
- 第十二条 本协议书自签约日起生效，有效期间为二年，需经双方书面同意修订或终止。前揭协议书双方如无异议，有效期则自动延长二年，并以自动延长一次为原则。  
两校若中止协议书，在校就读的短期研修学生可继续完成其课程。

浙江工业大学政治与公共管理学院

暨南国际大学人文学院

鲍健强 院长  
年 月 日

黄源协 院长  
年 月 日

## 大陸地區學校簡介

學校名稱	浙江工業大學政治與公共管理學院
辦學特色	浙江工業大學政治與公共管理學院成立於 2003 年，秉持“以政厚德，為公健行”的院訓，發揚“和諧大氣，博學鼎新”的學院精神。學院設有教育經濟與管理研究所、現代大學制度研究中心、綠色低碳發展研究中心、社會保障與社會政策研究所、地方政府與基層治理研究所、社區發展與公共政府研究所、科學技術與社會發展（STS）研究中心、區域發展研究所、終身教育研究所等 9 個研究機構。近年來學院本科畢業生就業率一直保持 92% 以上，為社會輸送了大批優秀的公共事業管理和行政管理人才。
課程	學院現設有公共管理和行政管理 2 個本科專業，擁有公共管理一級學科碩士點，下設教育經濟與管理、政府資源環境管理、行政管理、社會保障和城市規劃與區域發展管理等 5 個二級學科碩士點，目前共有在校學生 540 餘人，其中研究生 113 人。學院十分重視學生的思想政治素質、專業知識和實踐能力的培養，堅持以本科生培養的“五個一”工程為統領，鼓勵學生積極參加學生工作、社團活動、社會實踐、創新立項、知識競賽等活動，努力提高學生的綜合素質，實現為社會輸送優秀的公共事業管理和行政管理人才的教育目標。
師資	學院現有教職工 62 人，其中教授 8 人、副教授 27 人、具有博士學位的 31 人。
入學資格	具普通高等學校學歷，並經高等考試錄取者。
入學方式	透過高等學校招生全國統一考試。
修業期限	修業期限為 4 年，授予本科學位。

## 國立暨南國際大學人文學院與

### 江蘇師範大學法律與公共事務學部學術交流合作協議書

#### (草案)

第一條國立暨南國際大學人文學院與江蘇師範大學法律與公共事務學部同意在學術研究領域推動下列之交流合作事項：

- 一、 在雙方具有共同興趣的領域，開展學術合作、諮詢交換、出版品交換、聯合舉辦學術會議、合作進行研究或學術成果出版，以及相關活動。
- 二、 同意雙方人員進行交流及互訪，包括雙方之研究與教學人員，以及正式註冊具有學籍之學生。

第二條針對特定議題與計畫，雙方將另行研商以上各合作專案之執行細節，雙方將盡力提供必要支援，以協助完成上述相關活動。

第三條本協議自簽約之日起生效，有效期限五年。除非任一方於期滿前六個月以書面通知對方終止，否則本協議將自每次到期日期自動延長五年。

國立暨南國際大學

人文學院院長 黃源協

簽章：

江蘇師範大學

法律與公共事務學部主任 岑紅

簽章：

日期：\_\_\_\_\_

日期：\_\_\_\_\_

**江苏师范大学法律与公共事务学部与  
暨南国际大学人文学院学术交流协议书**  
**(草案)**

第一条 江苏师范大学法律與公共事務学部与暨南国际大学人文学院同意在学术研究领域推动下列之交流合作事项：

- 一、 在双方具有共同兴趣的领域，开展学术合作、咨询交换、出版品交换、联合举办法学会议、合作进行研究或学术成果出版，以及相关活动。
- 二、 同意双方人员进行交流及互访，包括双方之研究与教学人员，以及正式注册具有学籍之学生。

第二条 针对特定议题与计划，双方将另行研商以上各合作项目之执行细节，双方将尽力提供必要支持，以协助完成上述相关活动。

第三条 本协议自签约之日起生效，有效期限五年。除非任一方于期满前六个月以书面通知对方终止，否则本协议将自每次到期日期自动延长五年。

江苏师范大学

法律與公共事務學部主任 岑紅

签章：

暨南国际大学

人文学院院长 黄源协

签章：

日期：\_\_\_\_\_

日期：\_\_\_\_\_



# 國立暨南國際大學人文學院與江蘇師範大學法律與公共事務學部

## 短期研修學生協議書（草案）

國立暨南國際大學人文學院與江蘇師範大學法律與公共事務學部為促進兩校進一步的合作與交流，同意在互惠原則下進行以下大學部學生和研究生交流計畫：

- 第1條 短期研修學生的學習期限為一學期或一學年，包含交流學生及訪問學生。  
兩校每學年至多可遴選交流學生2名及訪問學生10名。  
兩校二年內之短期研修學生總數以對等平衡為原則。
- 第2條 短期研修學生在接待學校從事研究或修課，不授予學位。
- 第3條 短期研修學生須根據下列條件由原屬學校選出：  
一、須至少在原屬學校修業滿一年；  
二、須經原屬學校相關系所認定合乎學業成績優良者；  
三、須符合原屬學校及接待學校的入學要求及其他規定。
- 第4條 原屬學校提名的學生原則上應為接待學校所接受，但接待學校保留審查短期研修學生研修的最後決定權。接待學校須提供研修許可及其它許可文件以便短期研修學生順利抵達接待學校研修。
- 第5條 短期研修學生必須遵守接待學校的規定，並在合於規定的範圍內享有與該校其他學生相同的待遇。
- 第6條 交流學生須在原屬學校註冊及負擔原屬學校的學雜費，毋須繳納接待學校的研修費；惟訪問學生尚須自行繳納接待學校之研修費。
- 第7條 短期研修學生均應自行負擔食宿費、旅費、書籍費、交通費、證件費、簽證費、保險費、健康檢查費及其它個人支出費用，兩校須盡力協助安排對方短期研修學生的住宿，並提供適當的諮詢服務和協助。
- 第8條 接待學校須提供短期研修學生有關研修、校園生活、健康等方面的協助或指導。
- 第9條 兩校將核發依法申辦簽證所需的文件，以保障學生按時取得簽證。
- 第10條 兩校保留在任何時間遣退在學業上或個人操守上違反規定的短期研修學生的權利。遣退短期研修學生將不影響其他短期研修學生的約定。
- 第11條 短期研修學生學習期限結束後，必須返回原屬學校，不得以任何理由延長。
- 第12條 本協議書自簽約日起生效，有效期間為二年，需經雙方書面同意修訂或終止。前揭協議書雙方如無異議，有效期則自動延長二年，並以自動延長一次為原則。兩校若中止協議書，在校就讀的短期研修學生可繼續完成其課程。

國立暨南國際大學人文學院

江蘇師範大學法律與公共事務學部

黃源協 院長  
年 月 日

岑紅 主任  
年 月 日

# 江苏师范大学法律与公共事务学部与暨南国际大学人文学院

## 短期研修学生协议书（草案）

江苏师范大学法律与公共事务学部与暨南国际大学人文学院为促进两校进一步的合作与交流，同意在互惠原则下进行以下大学部学生和研究生交流计划：

- 第一条 短期研修学生的学习期限为一学期或一学年，包含交流学生及访问学生。  
两校每学年至多可遴选交流学生2名及访问学生10名。  
两校二年内之短期研修学生总数以对等平衡为原则。
- 第二条 短期研修学生在接待学校从事研究或修课，不授予学位。
- 第三条 短期研修学生须根据下列条件由原属学校选出：  
一、须至少在原属学校修业满一年；  
二、须经原属学校相关系所认定合乎学业成绩优良者；  
三、须符合原属学校及接待学校的入学要求及其他规定。
- 第四条 原属学校提名的学生原则上应为接待学校所接受，但接待学校保留审查短期研修学生研修的最后决定权。接待学校须提供研修许可及其它许可文件以便短期研修学生顺利抵达接待学校研修。
- 第五条 短期研修学生必须遵守接待学校的规定，并在合于规定的范围内享有与该校其他学生相同的待遇。
- 第六条 交流学生须在原属学校注册及负担原属学校的学杂费，毋须缴纳接待学校的研修费；惟访问学生尚须自行缴纳接待学校之研修费。
- 第七条 短期研修学生均应自行承担食宿费、旅费、书籍费、交通费、证件费、签证费、保险费、健康检查费及其它个人支出费用，两校须尽力协助安排对方短期研修学生的住宿，并提供适当的咨询服务和协助。
- 第八条 接待学校须提供短期研修学生有关研修、校园生活、健康等方面的协助或指导。
- 第九条 两校将核发依法申办签证所需的文件，以保障学生按时取得签证。
- 第十条 两校保留在任何时间遣退在学业上或个人操守上违反规定的短期研修学生的权利。遣退短期研修学生将不影响其他短期研修学生的约定。
- 第十一条 短期研修学生学习期限结束后，必须返回原属学校，不得以任何理由延长。
- 第十二条 本协议书自签约日起生效，有效期间为二年，需经双方书面同意修订或终止。前揭协议书双方如无异议，有效期则自动延长二年，并以自动延长一次为原则。  
两校若中止协议书，在校就读的短期研修学生可继续完成其课程。

江苏师范大学法律与公共事务学部

暨南国际大学人文学院

岑红 主任

年 月 日

黄源协 院长

年 月 日



## 大陸地區學校簡介

學校名稱	江蘇師範大學法律與公共事務學部
辦學特色	江蘇師範大學法律與公共事務學部是學校為整合辦學資源，加強學科內涵建設，發揮學科群體優勢，激發教學科研組織創新活力，提高人才培養品質，組織協調所轄學院（研究院、實驗中心）工作所成立的學術機構。法律與公共事務學部下轄公共事務研究院、法律政治學院、馬克思主義學院、教學實驗中心等。
課程	法律與公共事務學部擁有哲學、馬克思主義理論、公共管理 3 個一級學科碩士點，中共黨史、學科教學（思想政治教育方向）2 個二級學科碩士點，在學研究生 150 人左右。
師資	法律與公共事務學部師資力量豐富，擁有教職員工 120 餘人，其中教授、副教授 70 餘人，碩士生導師 50 餘人，學部承擔了多項國家社科基金專案、省部級課題以及省（廳）級課題，具備較強的科研活動的組織與實施能力。
入學資格	具普通高等學校學歷，並經高等考試錄取者。
入學方式	透過高等學校招生全國統一考試。
修業期限	修業期限為 4 年，授予本科學位。

# **Agreement on Academic Exchange**

**Between**

**Sookmyung Women's University**

Cheongpa-ro 47-gil 100, Yongsan-ku, Seoul, Korea

And

**National Chi Nan University**

1st, University Road, Puli, Nantou, Taiwan, R.O.C.

In view of the significant contributions expected to be made by student and faculty exchange programs between higher educational institutions of different countries toward the progress of academic and cultural learning as well as the promotion of global leadership in today's high-tech and multi-cultured society, the following agreement between Sookmyung Women's University represented by President Sun Hye Hwang and National Chi Nan University \_\_\_\_\_ represented by President Yuhlong Oliver Su has been agreed upon :

## Article I

Both institutions shall provide all possible opportunities available on their respective campuses for students from abroad as agreed to under this Agreement in both the undergraduate and graduate levels. This will include activities such as:

1. Exchange of regular students on a reciprocal basis
2. Exchange of visiting scholars in the joint mechanism of teaching and/or cooperative research
3. Collaborative research, lectures and symposiums

## Article II

Implementation of cooperation in Article I shall be dealt with on a case-by-case basis. A specific plan should be proposed in written form and discussed between both institutions. The plan should ensure all appropriate arrangements for the payment of expenses involved.

## Article III

In an effort to support student and faculty exchanges, research or projects, each institution will endeavor to provide logistic support, including required facilities and assistance that will allow exchange personnel to pursue their study, research or project interests.

#### Article IV

In support of this Agreement and in an effort to obtain financial support from other sources to further develop mutually beneficial activities, each institution will work to develop project proposals for submission to funding agencies. In order to work towards the implementation of this, the two institutions will agree on a plan of action, including agreements of financial details.

#### Article V

This agreement shall become effective when the signatories representing both institutions affix their signatures, and shall be effective for a term of five years. The agreement is to be automatically renewed at the end of each 5 year term, provided that neither institution which is a party to this agreement gives written notice of termination of this agreement to the other before the end of the term at least six months in advance.

This agreement may be revised with the mutual consent of both parties.

---

Sun Hye Hwang Ph.D.  
President  
Sookmyung Women's University  
Date :

---

Yuhlong Oliver Su Ph.D.  
President  
National Chi Nan University  
Date:

## Agreement for Student Exchange

Between

Sookmyung Women's University

Cheongpa-ro 47-gil 100, Yongsan-ku, Seoul, Korea

And

National Chi Nan University

1st, University Road, Puli, Nantou, Taiwan, R.O.C.

Sookmyung Women's University and National Chi Nan University wish to establish a framework for student exchange programme which will support the promotion of all-round development of students, particularly in the areas of global outlook and cultural appreciation, and hereby agree to the terms and conditions as follows:

1. **Number of Exchange Students:** Each institution agrees to exchange a total of 5 student units (where each unit means one exchange student attending for an academic semester) per year for an academic exchange period from one semester up to one academic year. It is expected that an overall balance of student units can be achieved during the period of the Agreement.
2. **Selection of Students:** It is expected only students of good academic performance will be selected by the home institution. The host institution reserves the right of final approval on the admission of an exchange student.
3. **Credit Transfer:** The home institution shall consider and decide on whether credits earned by their exchange-out students at the host institutions will be transferred for inclusion in the students' academic records at the home institution.
4. **Financial Arrangements:** Exchange students shall remain registered as full-time students throughout the exchange period and pay normal tuition fees to the home institution. They will be enrolled at the host institution without having to pay tuition fees. They are however responsible for the costs of living, travelling, accommodation, insurance and other incidental expenses.
5. **Accommodation:** The host institution will provide exchange students with all possible assistance in looking for suitable accommodation.
6. **Immigration Formalities:** Each institution will issue appropriate documents for visa purposes in accordance with the current law, although it is ultimately the responsibility of the individual student to obtain a proper visa in a timely manner.

7. **Insurance:** Exchange students are required to arrange their own insurance against illnesses and accidents covering the period of their stay in the country of the host institution.
8. **Students' Obligations and Entitlements:** Exchange students will be subject to the rules and regulations of the host institution. They will be entitled major academic resources and support services generally available to full-time students at the host institution.
9. **Arrival Arrangements:** On arrival at the host country, the host institution will provide the exchange students with appropriate orientation on the host country and institution.
10. **Period of Agreement:** This Agreement will come into effect immediately upon signing. It will be in force for five years and may be revised and/or renewed upon mutual consent.
11. **Termination of Agreement:** Either party may terminate this Agreement by serving a six-month prior written notice to the other party. Such termination shall not affect the validity and continuity of any incompletely discharged obligation agreed upon by the two parties before termination.
12. **Programme Administration:** The Office of International and Cross-Strait Affairs of National Chi Nan University and the Office of International Affairs of Sookmyung Women's University will be responsible for the administration of this exchange programme while academic matters will be the direct responsibility of the host departments of National Chi Nan University and Sookmyung Women's University.

---

Sun Hye Hwang, Ph.D.  
President  
Sookmyung Women's University  
Date :

---

Yuhlong Oliver Su, Ph.D.  
President  
National Chi Nan University  
Date :

# 國立暨南國際大學推薦締結國際合作校申請表

## PROPOSAL FOR PROSPECTIVE INTERNATIONAL PARTNERSHIP

本表在於提供本校於推動國際合作關係建立之資料提供與落實根據，為求後續推動國際交流之實質效益，請申請人詳細填寫資料並連同受薦學校提供之簽約範本及相關資訊至國際事務處國際合作組申請。

### 1. 基本資料 General Information

受薦學校名稱 Proposed Institute	Sookmyung Women's University (外文)	淑明女子大學 (中文)
國家/ Country	South Korea	
行政區/ Admin	Seoul	
受薦學校網址 Website	<a href="http://e.sookmyung.ac.kr/">http://e.sookmyung.ac.kr/</a>	如有國際事務單位網址請填
受薦學校聯絡人 Coordinator	職稱 Title	姓名 Name
	Program Coordinator	Soo Young Song
	所屬單位 Institute	e-mail
	Office of International Affairs	ssong@sookmyung.ac.kr
締約類型 Type (可複選)	<input checked="" type="checkbox"/> 合作備忘錄 Memorandum of Understanding <input type="checkbox"/> 合作協議書 Agreement of Cooperation <input checked="" type="checkbox"/> 學生交換協議書 Student Exchange Agreement (必填表 3) <input type="checkbox"/> 教職員交換協議書 Staff Exchange Agreement <input type="checkbox"/> 其他 (請說明: _____)	
推薦原因 Reason for Proposal	<input type="checkbox"/> 頂尖大學 <input checked="" type="checkbox"/> 重點特色學校 (請於背景資料中敘明) <input type="checkbox"/> 既有關係提昇層級 (原為 <input type="checkbox"/> 院層級 <input type="checkbox"/> 系所層級)	<input type="checkbox"/> 其他 (請於下方說明)
推薦人資料 Contact Person	職稱 Title	姓名 Name
	專任助理	李芬霞
	所屬單位 Institute	電話 TEL
	國際及兩岸事務處	3663

### 2. 背景資料 Background Information

<p>推薦人/單位與受薦學校之關係為何？請敘明 (例:於XX年由OO與ZZ洽談共同出版...)</p> <p><b>History of relationship with proposed institute? Please describe.</b></p> <p>於2014年由國際及兩岸事務處李芬霞專任助理於亞太教育者年會媒合提供背景資料了解及會談。</p>
---

學校成立時間 Year of established	學校類型 (複選) Institute Type		提供學位 Degree Offered
1906	<input type="checkbox"/> 公立 Public <input checked="" type="checkbox"/> 私立 Private		<input checked="" type="checkbox"/> 學士學位 Undergraduate <input checked="" type="checkbox"/> 碩士學位 Master <input checked="" type="checkbox"/> 博士學位 PhD
	<input checked="" type="checkbox"/> 教學型 Teaching <input type="checkbox"/> 研究型 Research <input type="checkbox"/> 學院 Faculty/ College <input type="checkbox"/> 其他 Others (說明: _____)		
<b>學科領域 Disciplines</b> (系所資訊請以附件形式呈現)			
學生人數 Student Population	15,803		
國際學生短期課程 Short term Program	<input checked="" type="checkbox"/> 有 YES (請檢附課程名稱) <input type="checkbox"/> 無 NO		
締約方式 Estimated type	<input checked="" type="checkbox"/> 通訊簽約 Communication		
代表簽約人 Responsible for Signing	<b>職稱 Title</b>		<b>姓名 Name</b>
	President		Sun Hye Hwang
	<b>電話 TEL</b>		<b>e-mail</b>
預期效益 Outcome	1. 啟動交換學生 2. 啟動 study tour 專案		

### 3. 學生交換資訊 Students Exchange Information

國際學生交換專責人員 Staff for Exchange Program	<input checked="" type="checkbox"/> 有 YES <input type="checkbox"/> 無 NO	
專責人員聯絡方式 Contact Information	Name: Soo Young Song	Title: Program Coordinator
	e-mail: ssong@sookmyung.ac.kr	TEL: +82-2-710-9928
學制期間 Semester / Trimester/ Quarter	Term 1 :                      to Term 2 :                      to	
學分轉換機制 Credit Transfer	<input checked="" type="checkbox"/> Others ( )	
是否互惠雙方學雜費 Tuition Waiver	<input checked="" type="checkbox"/> 有 YES <input type="checkbox"/> 無 NO	
國際學生生活輔導 Mentor or buddy system	<input checked="" type="checkbox"/> 有 YES <input type="checkbox"/> 無 NO	
是否保障住宿 Campus Accommodation	<input type="checkbox"/> 有 YES <input checked="" type="checkbox"/> 無 NO	

是否保障每學期入學 Enrollment Guaranteed	<input checked="" type="checkbox"/> 有 YES _____人/學期 <input type="checkbox"/> 無 NO
是否要求語言能力 Language Proficiency	<input checked="" type="checkbox"/> 有 YES () <input type="checkbox"/> 無 NO
合約有效期限 Valid time	/ / ~ / /



# **General Agreement**

between  
**Inha University**  
and  
**National Chi Nan University**

Inha University, the Republic of Korea, and National Chi Nan University, the Republic of China, hereby agree to further promote mutual cooperation in higher education and research.

1. The following general forms of cooperation will be pursued within fields that are mutually acceptable:
  - a. Exchange of undergraduate and graduate students
  - b. Exchange of faculty members and researchers
  - c. Joint research activities
  - d. Exchange of scientific materials and information
2. Themes of joint activities and conditions for utilizing the results achieved as well as arrangement for scientific visits, exchanges and other forms of cooperation will be developed mutually for each specific case and are described in a separate agreement.
3. All financial arrangements will be negotiated for each specific case.

The clauses of this agreement may be revised or changed only upon consent of both parties. The proposed alterations shall be presented by the parties and signed by the representatives of both universities.

This agreement comes into force at the moment it is signed by representatives of both parties, and is valid until either party requests to cancel it.

---

**Dr. Choonbae Park**  
President  
Inha University

---

Dr. Yuhlong Oliver Su  
President  
National Chi Nan University

---

Date:

---

Date:

# **Student Exchange Agreement**

between

**Inha University**

and

**National Chi Nan University**

Inha University, the Republic of Korea, and National Chi Nan University, the Republic of China, hereby enter into the Student Exchange Agreement based on the General Agreement mutually signed.

## **1. Number of Students**

Each participating university will send students to the other institution for the purpose of studying and acquiring academic credits. The number of exchange students per year will not exceed three (3) for each university. Nevertheless, both universities agree to allow some flexibility in the number of exchange students upon mutual consent.

## **2. Study**

Students will register as full-time students in programmes that have been agreed upon by the student, the Home University and the Host University. The Host University will be responsible for both the academic supervision and assessment of the student. A report of each student's results will be sent to the Home University after the study period.

## **3. Academic Standard**

The Home University will be responsible for the selection of participant students, and for their academic and linguistic preparation. The Host University reserves the right to decline a student on academic grounds, or if other conditions within this agreement are not met.

## **4. Credit Transfer**

Credits awarded by the Host University will be transferred and recognised towards the student's degree at the Home University. The Host University will send university transcripts of the study results to the Home University after the student has completed the study at the Host University.

## **5. Tuition and Fees**

Exchange students will pay regular tuition and academic fees at their Home University. The Host University will waive tuition and academic fees for students that take part in the exchange program.

Any student accepted outside this agreement will pay fees according to the regulations of the Host University.

## **6. Health Insurance**

The student is fully responsible for acquiring appropriate accident and medical insurance, according to the regulations of the Host University.

## **7. Accommodation**

Students will be responsible for their own living costs, unless other arrangements have been agreed upon. The Host University will provide on-campus housing for pre-agreed number of students.

## **8. Other Arrangements**

Detailed procedures for implementing the exchange programs which are not prescribed in this Agreement will be discussed and decided upon by both universities at the appropriate time.

Any disagreements or disputes arising while implementing the Agreement will be discussed and settled by representatives from both universities.

## **9. Revision**

The clauses of this agreement may be revised or changed only upon consent of both parties. The proposed alterations shall be presented by the parties and signed by the presidents of both universities.

## **10. Enforcement**

This agreement comes into force at the moment it is signed by representatives of both parties, and is valid until either party requests to cancel it.

---

**Dr. Choonbae Park**

President

Inha University

Date:

---

---

**Dr. Yuhlong Oliver Su**

President

National Chi Nan University

Date:

---

# 國立暨南國際大學推薦締結國際合作校申請表

## PROPOSAL FOR PROSPECTIVE INTERNATIONAL PARTNERSHIP

本表在於提供本校於推動國際合作關係建立之資料提供與落實根據，為求後續推動國際交流之實質效益，請申請人詳細填寫資料並連同受薦學校提供之簽約範本及相關資訊至國際事務處國際合作組申請。

### 1. 基本資料 General Information

受薦學校名稱 Proposed Institute	Inha University (外文)	仁荷大學 (中文)
國家/ Country	South Korea	
行政區/ Admin	Incheon	
受薦學校網址 Website	http://eng.inha.ac.kr/	如有國際事務單位網址請填
受薦學校聯絡人 Coordinator	職稱 Title	姓名 Name
	Specialist	Taek Weon Kam
	所屬單位 Institute	e-mail
	International Center	jerrykam@inha.ac.kr
締約類型 Type (可複選)	<input checked="" type="checkbox"/> 合作備忘錄 Memorandum of Understanding <input type="checkbox"/> 合作協議書 Agreement of Cooperation <input checked="" type="checkbox"/> 學生交換協議書 Student Exchange Agreement (必填表 3) <input type="checkbox"/> 教職員交換協議書 Staff Exchange Agreement <input type="checkbox"/> 其他 (請說明: _____)	
推薦原因 Reason for Proposal	<input type="checkbox"/> 頂尖大學 <input checked="" type="checkbox"/> 重點特色學校 (請於背景資料中敘明) <input type="checkbox"/> 既有關係提昇層級 (原為 <input type="checkbox"/> 院層級 <input type="checkbox"/> 系所層級)	<input type="checkbox"/> 其他 (請於下方說明)
推薦人資料 Contact Person	職稱 Title	姓名 Name
	專任助理	李芬霞
	所屬單位 Institute	電話 TEL
	國際及兩岸事務處	3663

### 2. 背景資料 Background Information

<p>推薦人/單位與受薦學校之關係為何？請敘明 (例:於XX年由OO與ZZ洽談共同出版...)</p> <p><b>History of relationship with proposed institute? Please describe.</b></p>
<p>於2014年由國際及兩岸事務處李芬霞專任助理於亞太教育者年會媒合提供背景資料了解及會談。</p>

學校成立時間 Year of established	學校類型 (複選) Institute Type		提供學位 Degree Offered
1954	<input type="checkbox"/> 公立 Public <input checked="" type="checkbox"/> 私立 Private		<input checked="" type="checkbox"/> 學士學位 Undergraduate <input checked="" type="checkbox"/> 碩士學位 Master <input checked="" type="checkbox"/> 博士學位 PhD
	<input checked="" type="checkbox"/> 教學型 Teaching <input type="checkbox"/> 研究型 Research <input type="checkbox"/> 學院 Faculty/ College <input type="checkbox"/> 其他 Others (說明: _____)		
<b>學科領域 Disciplines</b> (系所資訊請以附件形式呈現)			
College of Engineering/College of Information Technology & Engineering College of Natural Sciences/College of Economics and International Trade College of Business Administration/College of Education/College of Law College of Social Science/College of Humanities/College of Human Ecology College of Medicine			
學生人數 Student Population	21,980		
國際學生短期課程 Short term Program	<input checked="" type="checkbox"/> 有 YES (請檢附課程名稱) <input type="checkbox"/> 無 NO		
締約方式 Estimated type	<input checked="" type="checkbox"/> 通訊簽約 Communication		
代表簽約人 Responsible for Signing	<b>職稱 Title</b>	<b>姓名 Name</b>	
	President	Choonbae Park	
	<b>電話 TEL</b>	<b>e-mail</b>	
預期效益 Outcome	1. 啟動交換學生 2. 啟動 study tour 專案		

### 3. 學生交換資訊 Students Exchange Information

國際學生交換專責人員 Staff for Exchange Program	<input checked="" type="checkbox"/> 有 YES <input type="checkbox"/> 無 NO	
專責人員聯絡方式 Contact Information	Name: Taek Weon Kam	Title: Specialist
	e-mail: jerrykam@inha.ac.kr	TEL: +82-32-860-7033
學制期間 Semester / Trimester/ Quarter	Term 1 :                    to Term 2 :                    to	
學分轉換機制 Credit Transfer	<input checked="" type="checkbox"/> Others ( )	
是否互惠雙方學雜費	<input checked="" type="checkbox"/> 有 YES	

Tuition Waiver	<input type="checkbox"/> 無 NO
國際學生生活輔導 Mentor or buddy system	<input checked="" type="checkbox"/> 有 YES <input type="checkbox"/> 無 NO
是否保障住宿 Campus Accommodation	<input checked="" type="checkbox"/> 有 YES <input type="checkbox"/> 無 NO
是否保障每學期入學 Enrollment Guaranteed	<input checked="" type="checkbox"/> 有 YES _____人/學期 <input type="checkbox"/> 無 NO
是否要求語言能力 Language Proficiency	<input checked="" type="checkbox"/> 有 YES () <input type="checkbox"/> 無 NO
合約有效期限 Valid time	/ / ~ / /

**MEMORANDUM OF UNDERSTANDING  
BETWEEN  
KYONGGI UNIVERSITY  
AND  
NATIONAL CHI NAN UNIVERSITY**

In accordance with a mutual desire to promote further cooperation and understanding between Korea and Taiwan, R.O.C. to enhance the intellectual and experiential resources of two great institutions, **Kyonggi University (KGU) and National Chi Nan University (NCNU)** voluntarily join this agreement on cultural and educational cooperation by establishing a sister-hood relationship.

Both institutions agree to encourage a direct contact and cooperation between their faculty members, departments, institutes and other teaching and research centers.

Both institutions will cooperate in fields of teaching and research to be agreed upon. Within these mutually designed fields of study both Institutions agree to the following general forms of cooperation:

1. Joint research activities and the exchange of faculty and staff members.
2. The exchange of information of mutual interest.
3. The exchange of students in general programs.

This Agreement shall become effective as of the date of signature by the representative of the Institutions and shall continue for five(5) years, at which time the agreement shall be automatically renewed unless there is a written notice. This agreement may be modified, amended or supplemented in writing at anytime by the written initiative of either party, subject to acceptance by the other party.

**KYONGGI UNIVERSITY**

\_\_\_\_\_  
**Kiun Kim, Ph.D.,  
President**

\_\_\_\_\_  
**Yuhlong Oliver Su, Ph.D.  
President**

Date: \_\_\_\_\_, 2014

Date: \_\_\_\_\_, 2014

**AGREEMENT ON EXCHANGE COOPERATION  
BETWEEN  
KYONGGI UNIVERSITY  
AND  
NATIONAL CHI NAN UNIVERSITY**

In accordance with our mutual interests in academic exchanges, and for the purpose of establishing mutually beneficial cooperation, **Kyonggi University (KGU)** and **National Chi Nan University (NCNU)** enter into the following agreement. Now, therefore, in consideration of the promises and mutual obligations and covenants set forth herein **KGU** and **NCNU** do hereby agree as follows:

**Article 1**

This Agreement is mainly to provide extensive opportunity for inter-institutional exchanges and cooperation between **KGU** and **NCNU**. Both agree to promote education and research cooperation between the two institutions on the basis of mutual respect for their autonomy, and under the laws and regulations in force in each country and institution, and within their available resources.

**Article 2**

The two Institutions agree to encourage the following activities based on the spirit of reciprocal equality.

1. Exchange of faculty, staff members, and students for research, teaching and study. Students are expected to pay their tuition fee at their home institution, and receive a tuition waiver from their guest institution. Student exchanges are based on the understanding that exchanges are matched one-for-one by each institution.
2. The institutions will exchange up to 5 students per academic year. This number may be varied by mutual agreement between both institutions. While every effort will be made to maintain an equal balance of exchange students per academic year, it is recognized that circumstances may preclude an even exchange of students and imbalances that occur will be subject to discussion and mutual agreement.
3. Exchange of academic publications and other information in areas of mutual interest, including library collections and services.

**Article 3**

The duration of exchange visits will be determined by mutual consent.

**Article 4**

The two Institutions acknowledge that unless otherwise agreed upon, all expenses concerning salaries, travels, living, and related costs will be the responsibility of the visitor's home institution or of the visitors.



## Article 5

This Agreement may be modified, amended or supplemented in writing at any time and become effective from the date signed by both **KGU** and **NCNU**.

## Article 6

This Agreement shall become effective as of the date of signature by the representative of the Institutions. Either party may terminate this Agreement with written notification, signed by a designated official of the party initiating termination. Such notification must be given at least six months in advance of the effective date of termination. Any specific program then in progress will not be affected.

## Article 7

The Institutions agree to review this Agreement every five years in order to evaluate the progress and improve the quality of the exchange.

## Article 8

This Agreement is made in English. Both Institutions have an authentic copy of it.

## KYONGGI UNIVERSITY

\_\_\_\_\_  
**Kiun Kim, Ph.D.,**  
**President**

\_\_\_\_\_  
**Yuhlong Oliver Su, Ph.D.**  
**President**

Date: \_\_\_\_\_, **2014**

Date: \_\_\_\_\_, **2014**

\_\_\_\_\_

# 國立暨南國際大學推薦締結國際合作校申請表

## PROPOSAL FOR PROSPECTIVE INTERNATIONAL PARTNERSHIP

本表在於提供本校於推動國際合作關係建立之資料提供與落實根據，為求後續推動國際交流之實質效益，請申請人詳細填寫資料並連同受薦學校提供之簽約範本及相關資訊至國際事務處國際合作組申請。

### 1. 基本資料 General Information

受薦學校名稱 Proposed Institute	Kyonggi University (外文) 京畿大學 (中文)	
國家/ Country	South Korea	
行政區/Admin	Gyeonggi-do, Seoul	
受薦學校網址 Website	http://www.kyonggi.ac.kr/KyonggiEng.kgu	如有國際事務單位網址請填
受薦學校聯絡人 Coordinator	職稱 Title	姓名 Name
	Coordinator	Sae Jeong Kim
	所屬單位 Institute	e-mail
	Office of International Affairs	katekim@kgu.ac.kr
締約類型 Type (可複選)	<input checked="" type="checkbox"/> 合作備忘錄 Memorandum of Understanding <input type="checkbox"/> 合作協議書 Agreement of Cooperation <input checked="" type="checkbox"/> 學生交換協議書 Student Exchange Agreement (必填表 3) <input type="checkbox"/> 教職員交換協議書 Staff Exchange Agreement <input type="checkbox"/> 其他 (請說明: _____)	
推薦原因 Reason for Proposal	<input type="checkbox"/> 頂尖大學 <input checked="" type="checkbox"/> 重點特色學校 (請於背景資料中敘明) <input type="checkbox"/> 既有關係提昇層級 (原為 <input type="checkbox"/> 院層級 <input type="checkbox"/> 系所層級)	<input type="checkbox"/> 其他 (請於下方說明)
推薦人資料 Contact Person	職稱 Title	姓名 Name
	專任助理	李芬霞
	所屬單位 Institute	電話 TEL
	國際及兩岸事務處	3663

### 2. 背景資料 Background Information

<p>推薦人/單位與受薦學校之關係為何？請敘明 (例:於XX年由OO與ZZ洽談共同出版...)</p> <p><b>History of relationship with proposed institute? Please describe.</b></p> <p>於2014年由國際及兩岸事務處李芬霞專任助理於亞太教育者年會媒合提供背景資料了解及會談。</p>
---

學校成立時間 Year of established	學校類型 (複選) Institute Type		提供學位 Degree Offered
1947	<input type="checkbox"/> 公立 Public <input checked="" type="checkbox"/> 私立 Private		<input checked="" type="checkbox"/> 學士學位 Undergraduate <input checked="" type="checkbox"/> 碩士學位 Master <input checked="" type="checkbox"/> 博士學位 PhD
	<input checked="" type="checkbox"/> 教學型 Teaching <input type="checkbox"/> 研究型 Research <input type="checkbox"/> 學院 Faculty/ College <input type="checkbox"/> 其他 Others (說明: _____)		
學科領域 Disciplines (系所資訊請以附件形式呈現)			
College of Humanities/College of Laws/College of Social Sciences College of Economics & Business Administration/College of International Studies College of Natural Sciences/College of Engineering/College of Arts College of Physical Sciences			
學生人數 Student Population	15,000		
國際學生短期課程 Short term Program	<input checked="" type="checkbox"/> 有 YES (請檢附課程名稱) <input type="checkbox"/> 無 NO		
締約方式 Estimated type	<input checked="" type="checkbox"/> 通訊簽約 Communication		
代表簽約人 Responsible for Signing	職稱 Title		姓名 Name
	President		Kiun Kim
	電話 TEL		e-mail
預期效益 Outcome	1. 啟動交換學生 2. 啟動 study tour 專案		

### 3. 學生交換資訊 Students Exchange Information

國際學生交換專責人員 Staff for Exchange Program	<input checked="" type="checkbox"/> 有 YES <input type="checkbox"/> 無 NO	
專責人員聯絡方式 Contact Information	Name: Sae Jeong Kim	Title: Coordinator
	e-mail: katekim@kgu.ac.kr	TEL: +82-31-249-8773
學制期間 Semester / Trimester/ Quarter	Term 1 :                    to	
	Term 2 :                    to	
學分轉換機制 Credit Transfer	<input checked="" type="checkbox"/> Others ( )	
是否互惠雙方學雜費 Tuition Waiver	<input checked="" type="checkbox"/> 有 YES <input type="checkbox"/> 無 NO	
國際學生生活輔導	<input checked="" type="checkbox"/> 有 YES	

Mentor or buddy system	<input type="checkbox"/> 無 NO
是否保障住宿 Campus Accommodation	<input type="checkbox"/> 有 YES <input checked="" type="checkbox"/> 無 NO
是否保障每學期入學 Enrollment Guaranteed	<input checked="" type="checkbox"/> 有 YES _____人/學期 <input type="checkbox"/> 無 NO
是否要求語言能力 Language Proficiency	<input checked="" type="checkbox"/> 有 YES () <input type="checkbox"/> 無 NO
合約有效期限 Valid time	/ / ~ / /

# 策略聯盟意向書（草案）

國立暨南國際大學（以下簡稱甲方）

立意向書人

陸軍第十軍團指揮部（以下簡稱乙方）

甲、乙雙方，為有效運用雙方人力及資源，共同推展社會文化教育，提升終身學習風氣，落實進修學程、學術交流、推廣教育及證照輔導之合作，特訂立本意向書。合作內容如下：

## 第一條 合作範圍

- 一、共同舉辦學術研討會。
- 二、不定期舉辦交流活動。
- 三、校園及社會徵才、推廣服務。
- 四、辦理在職進修、短期訓練相關計畫之諮詢、規劃與執行。
- 五、乙方所屬人員可於不影響公務情況下，至甲方授課或講演。
- 六、其他經雙方同意之合作事項。

第二條 前條所訂合作範圍之執行細節，由雙方另行協商訂定之。

第三條 各項合作事務之進行，如有涉及機密資訊時，雙方得另行簽署保密協定。

第四條 甲、乙雙方應恪遵「個人資料保護法」及「國軍保密工作教則」有關「個人資料及公務保密」及「高司幕僚人員保密特別守則」等相關保密注意事項。

第五條 本協議書如有未盡事宜，雙方得以備忘錄換文方式為有關細節之補充。

第六條 本協議書自簽約日起生效，為期五年，期滿後一個月內，雙方如無異議，則自動展延續約。任一方擬終止本協議時，應於二個月前通知對方。

第七條 本協議書一式六份，正本二份，雙方各執乙份；副本四份，由雙方各執二份收存。

甲方：國立暨南國際大學

乙方：陸軍第十軍團指揮部

負責人：校長 蘇玉龍

負責人：中將指揮官 羅際琴

簽章：

簽章：

地址：南投縣埔里鎮大學路 1 號

地址：臺中市新社區華豐街 137-1 號

電話：(049)2910960

電話：(04)25814625

中 華 民 國 1 0 3 年 4 月 2 4 日

## 附錄

❁ 2014 校園徵才博覽會「Fun 心就業 熱力職涯」專案簡報

(簡報人：學生事務處職涯暨校友中心 丁冰和主任；簡報內容詳見附錄一)

❁ 中區區域教學資源中心－學生優質學習報告數位典藏平台

(簡報人：圖書館 蔡怡君館長；簡報內容詳見附錄二)

## 102學年度中區區域教學資源中心 學生優質學習報告數位典藏平台



資料來源：修改自逢甲大學 中區教學資源中心



### 目的

- 主動徵集、收錄**學生優質報告**，期間舉辦研習活動增進學生知識產出，配合教師推薦、舉辦成果展公開表揚、永久典藏作品等獎勵措施，以推動校際優質學習報告合作徵集、數位典藏的實現。
- 優先開放提供夥伴學校師生檢索、瀏覽或閱讀使用，增進校際教師教學經驗、學生學習成果的交流，進而逐漸擴大跨校優質知識產出的傳播與共享。

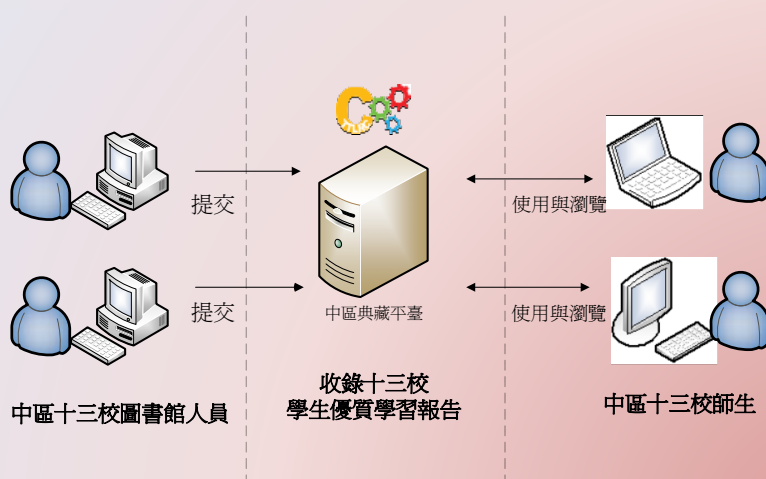


## 實施方式

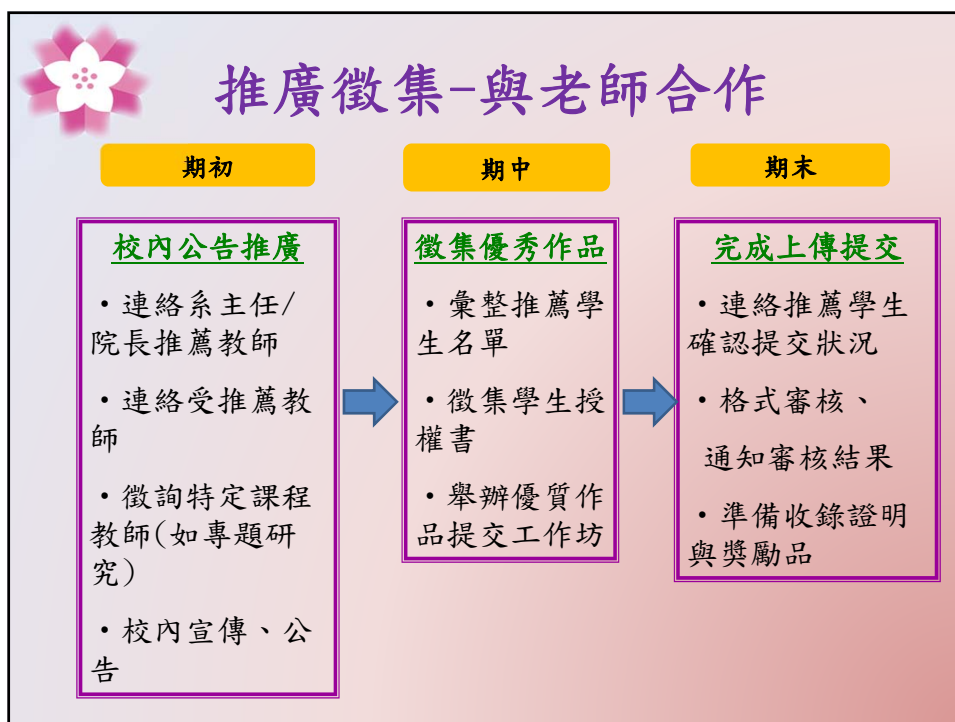
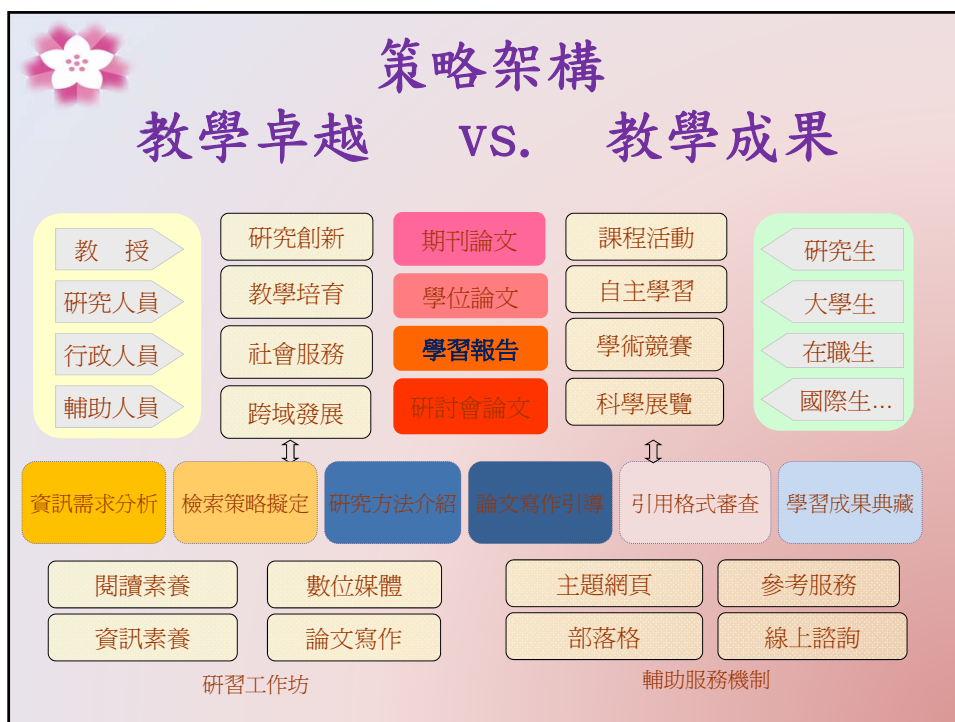
- 聯盟學校共同參與、建立營運機制
- 聯合舉辦增進學生知識產出相關研習活動
- 設置聯盟學校跨校推廣、教材分享以及學術社群服務網
- 實施優質學生作品推薦發表、優質評選、合作典藏模式
- 建置聯盟學校共建共享數位典藏系統



## 建置共享數位平台









## 教師推薦提交方式

### 紙本推薦

**道中大學優質學生報告推薦表(個人報名)**  
Submission of FCU Outstanding Academic Papers by Students (Personal Term Paper)

**推薦者姓名 Nominator**  
姓名: \_\_\_\_\_ 課程名稱: \_\_\_\_\_ 院部系所: \_\_\_\_\_  
Teacher's Name: \_\_\_\_\_ Course Title: \_\_\_\_\_ Dept./School: \_\_\_\_\_

報告名稱 Title of Paper	學生姓名 Student name(s)	學號 Student ID	系級 Dept./School	通訊方式 Tel & E-Mail

**審核注意事項**：請於報核時填寫以下標準，每一紙最多填一紙。

**Checklist to be completed by Nominating Academic Staff**

1. 所推薦的報告為本學期所修讀課程中最高之學術成就作品。  
The paper is among the best in the cohort of the year in the department/school.
2. 所推薦的報告在學術研究領域具有原創性。  
The paper follows methodologies that are acceptable to scholarly practice in your discipline.
3. 所推薦的報告中無抄襲或剽竊行為。  
The paper is written clearly and objectively and in accordance with the accepted format of an acceptable style manual.
4. 所推薦的報告以學術誠實為前提，且無任何不當內容。  
The paper is written with academic honesty and integrity and is free from plagiarized content as far as it can be ascertained.
5. 所推薦的報告可以作為其他學生仿效或借鏡之參考。  
The paper is considered a model for other students to emulate or draw inspiration from.
6. 所推薦的報告內容在文獻與數據資料上均可信。  
Sources used in supporting the paper appear to be reliable, usable and verifiable.

推薦者姓名 Signature: \_\_\_\_\_ 日期 Date: \_\_\_\_\_

本推薦表請於圖書館參考閱覽處或研訊組圖書館櫃檯處索取，請多準備幾份，email: [scu@fcu.edu.tw](mailto:scu@fcu.edu.tw)，謝謝！  
Please bring it to Reference Desk at Main Library or email it to [scu@fcu.edu.tw](mailto:scu@fcu.edu.tw). Thank you!

### 線上推薦

道中大學優質學生報告推薦網  
FCU Outstanding Academic Papers by Students

學生專區

- 1. 已學課程查詢、課程修業證書查詢
- 2. 本學期課程查詢、課程修業證書查詢
- 3. 校務資訊、校務公告查詢

教師專區

- 1. 已學課程查詢、課程修業證書查詢
- 2. 本學期課程查詢、課程修業證書查詢
- 3. 校務資訊、校務公告查詢

推薦表填寫

1. 選擇推薦課程、課程修業證書查詢

2. 填寫推薦表

3. 填寫推薦表

4. 填寫推薦表

5. 填寫推薦表

6. 填寫推薦表

7. 填寫推薦表

8. 填寫推薦表

9. 填寫推薦表

10. 填寫推薦表

11. 填寫推薦表

12. 填寫推薦表

13. 填寫推薦表

14. 填寫推薦表

15. 填寫推薦表

16. 填寫推薦表

17. 填寫推薦表

18. 填寫推薦表

19. 填寫推薦表

20. 填寫推薦表

21. 填寫推薦表

22. 填寫推薦表

23. 填寫推薦表

24. 填寫推薦表

25. 填寫推薦表

26. 填寫推薦表

27. 填寫推薦表

28. 填寫推薦表

29. 填寫推薦表

30. 填寫推薦表

31. 填寫推薦表

32. 填寫推薦表

33. 填寫推薦表

34. 填寫推薦表

35. 填寫推薦表

36. 填寫推薦表

37. 填寫推薦表

38. 填寫推薦表

39. 填寫推薦表

40. 填寫推薦表

41. 填寫推薦表

42. 填寫推薦表

43. 填寫推薦表

44. 填寫推薦表

45. 填寫推薦表

46. 填寫推薦表

47. 填寫推薦表

48. 填寫推薦表

49. 填寫推薦表

50. 填寫推薦表

51. 填寫推薦表

52. 填寫推薦表

53. 填寫推薦表

54. 填寫推薦表

55. 填寫推薦表

56. 填寫推薦表

57. 填寫推薦表

58. 填寫推薦表

59. 填寫推薦表

60. 填寫推薦表

61. 填寫推薦表

62. 填寫推薦表

63. 填寫推薦表

64. 填寫推薦表

65. 填寫推薦表

66. 填寫推薦表

67. 填寫推薦表

68. 填寫推薦表

69. 填寫推薦表

70. 填寫推薦表

71. 填寫推薦表

72. 填寫推薦表

73. 填寫推薦表

74. 填寫推薦表

75. 填寫推薦表

76. 填寫推薦表

77. 填寫推薦表

78. 填寫推薦表

79. 填寫推薦表

80. 填寫推薦表

81. 填寫推薦表

82. 填寫推薦表

83. 填寫推薦表

84. 填寫推薦表

85. 填寫推薦表

86. 填寫推薦表

87. 填寫推薦表

88. 填寫推薦表

89. 填寫推薦表

90. 填寫推薦表

91. 填寫推薦表

92. 填寫推薦表

93. 填寫推薦表

94. 填寫推薦表

95. 填寫推薦表


96. 填寫推薦表

97. 填寫推薦表

98. 填寫推薦表

99. 填寫推薦表

100. 填寫推薦表



## 學生作品提交平台

中區區域教學資源中心  
學生優質學習報告數位典藏平台

固定欄幅

> 首頁 > 計畫簡介 > 夥伴學校 > 中區教學資源中心 ◎ 登入「機構典藏系統」

<ul style="list-style-type: none"> <li>◆ 徵集流程與服務</li> <li>◆ 參與的課程與教師</li> <li>◆ 教師推薦</li> <li>◆ 推廣活動</li> <li>◆ 常見問題</li> </ul>	<p>顯示左欄項目的文字內容，預設在“徵集流程與服務”。例如：</p> <table style="width: 100%; border-collapse: collapse;"> <tr> <td style="width: 33%; border-bottom: 1px solid black;">報告格式</td> <td style="width: 33%; border-bottom: 1px solid black;">報告轉檔與提交</td> <td style="width: 33%; border-bottom: 1px solid black;">繳交授權書</td> </tr> <tr> <td> <input type="checkbox"/> 格式要件  <input type="checkbox"/> 內容要件  <input type="checkbox"/> 摘要與關鍵字  <input type="checkbox"/> 下載版型與浮水印         </td> <td> <input type="checkbox"/> 轉檔說明  <input type="checkbox"/> 檔案名稱  <input type="checkbox"/> 提交與審查         </td> <td> <input type="checkbox"/> 下載授權書  <input type="checkbox"/> 繳交注意事項         </td> </tr> </table>	報告格式	報告轉檔與提交	繳交授權書	<input type="checkbox"/> 格式要件 <input type="checkbox"/> 內容要件 <input type="checkbox"/> 摘要與關鍵字 <input type="checkbox"/> 下載版型與浮水印	<input type="checkbox"/> 轉檔說明 <input type="checkbox"/> 檔案名稱 <input type="checkbox"/> 提交與審查	<input type="checkbox"/> 下載授權書 <input type="checkbox"/> 繳交注意事項
報告格式	報告轉檔與提交	繳交授權書					
<input type="checkbox"/> 格式要件 <input type="checkbox"/> 內容要件 <input type="checkbox"/> 摘要與關鍵字 <input type="checkbox"/> 下載版型與浮水印	<input type="checkbox"/> 轉檔說明 <input type="checkbox"/> 檔案名稱 <input type="checkbox"/> 提交與審查	<input type="checkbox"/> 下載授權書 <input type="checkbox"/> 繳交注意事項					

中國區域教學資源中心版權所有 最佳瀏覽狀態1024x768以上  
TEL: (04)-24517250 分機2683 FAX: (04)-27061308



## 圖書館致贈感謝狀

### 教師感謝狀

### 學生作品收錄證明

**感謝狀**

達甲大學九十九學年度 09 班

陳國杰教授協助本館 98 學年度上學期優質學期報告徵集作業，指導並建議同學個人作品：「分段迴歸應用於資本資產定價模式」，及蔡貞蕙等同學小組作品：「探討流動結構性改變的時間序列」，經審查後，將收錄於校園典藏知識庫永久典藏，特頒此狀，以表感謝。

達甲大學圖書館 

中華民國 九十九年 一月 二十二日

**優秀作品收錄證明**

達甲大學九十九學年度 98 班

九十八學年度上學期經濟學系暨文圖同學蔡文偉教師推薦，將其畢業專題研究之小組報告作品：「教育資源與學習行為對經濟學(二)成績之研究」，收錄至達甲大學優質學生報告資料庫，特頒此狀，以資鼓勵。

達甲大學圖書館 

中華民國 九十九年 三月 二十六日



## 辦理成果展

- 邀請13校師生參加，頒發榮譽獎狀與作品集(光碟)
- 時間：2014年5月
- 地點：逢甲大學
- ※ 補助夥伴學校參與教師出席費2000元



## 此計劃參與效益

對學校

落實教學卓越以學生學習成效為主體之精神，具體呈現學生優質學習表現。

對系所  
/老師

主動記錄優質學生學習成果，利於教學分享交流，以及相關評鑑要求。

對學生

由學校圖書館肯定與保存其學習成果，利於未來繼續升學或求職。

對圖  
書館

豐富數位典藏資源，建構優質學習成果交流平台，促進學校教育品質與圖書館服務品質之提升創新。



敬請師長踴躍參與推薦，  
感謝聆聽指教！

附錄二

## 102學年度中區區域教學資源中心 學生優質學習報告數位典藏平台



資料來源：修改自逢甲大學 中區教學資源中心



### 目的

- 主動徵集、收錄**學生優質報告**，期間舉辦研習活動增進學生知識產出，配合教師推薦、舉辦成果展公開表揚、永久典藏作品等獎勵措施，以推動校際優質學習報告合作徵集、數位典藏的實現。
- 優先開放提供夥伴學校師生檢索、瀏覽或閱讀使用，增進校際教師教學經驗、學生學習成果的交流，進而逐漸擴大跨校優質知識產出的傳播與共享。

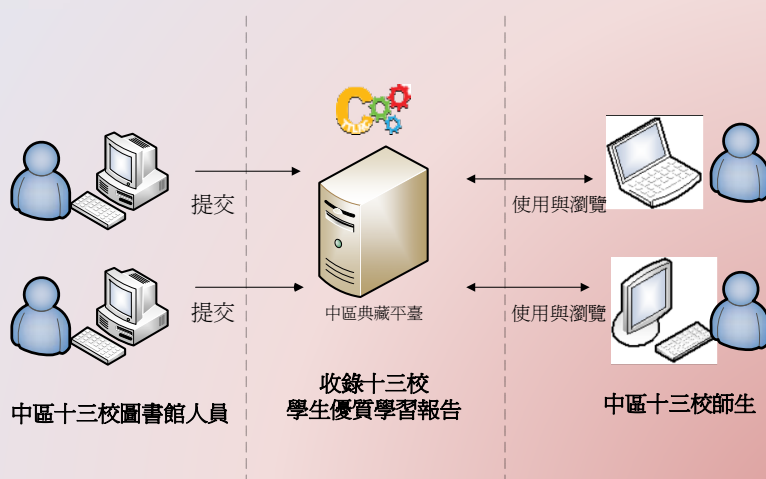


## 實施方式

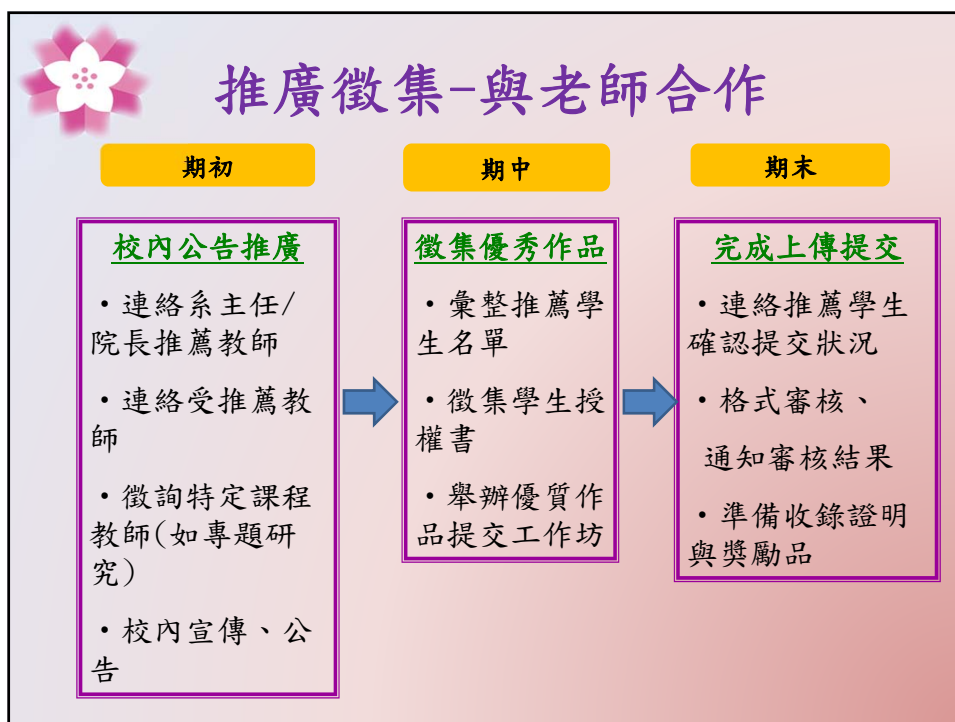
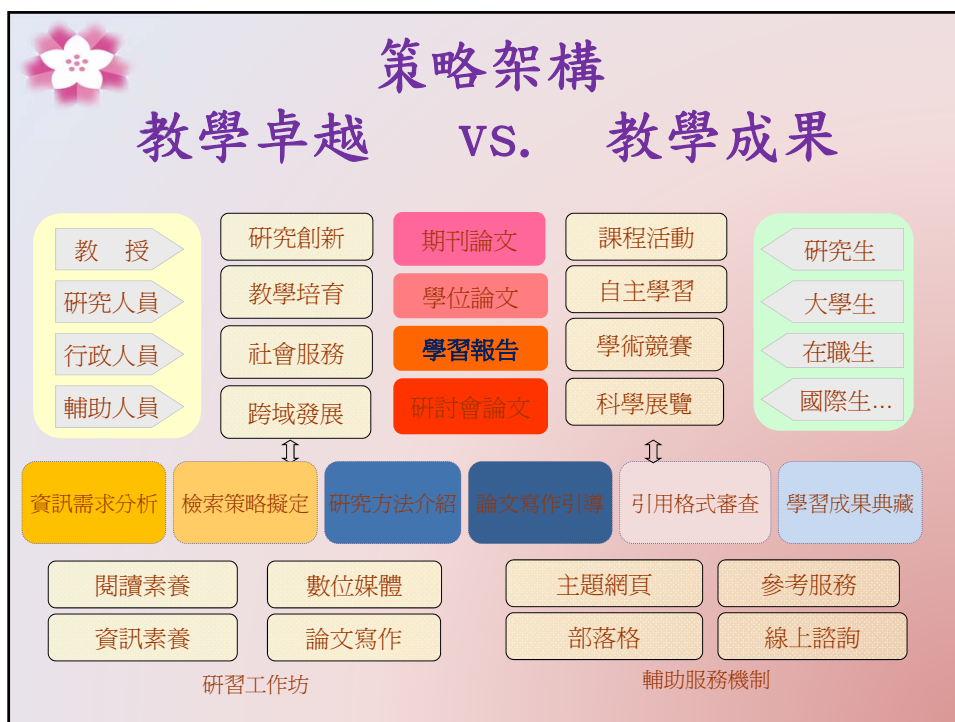
- 聯盟學校共同參與、建立營運機制
- 聯合舉辦增進學生知識產出相關研習活動
- 設置聯盟學校跨校推廣、教材分享以及學術社群服務網
- 實施優質學生作品推薦發表、優質評選、合作典藏模式
- 建置聯盟學校共建共享數位典藏系統



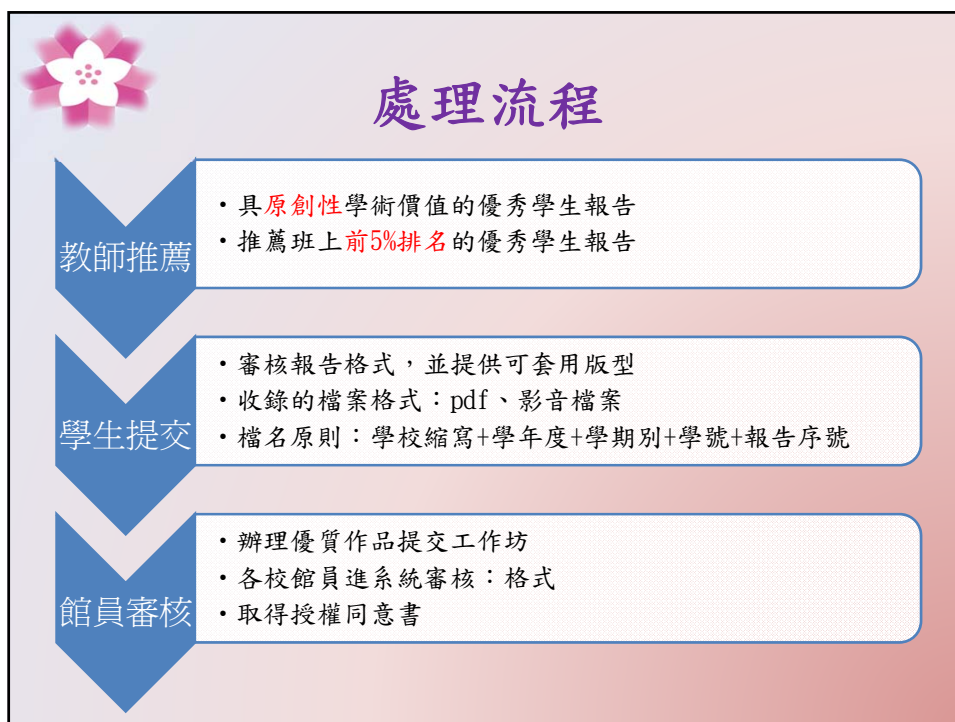
## 建置共享數位平台











## 教師推薦提交方式

### 紙本推薦

**道中大學優質學生報告推薦表(個人報名)**  
Submission of FCU Outstanding Academic Papers by Students (Personal Term Paper)

**推薦者姓名 Nominator**  
姓名: \_\_\_\_\_ 課程名稱: \_\_\_\_\_ 院部系所: \_\_\_\_\_  
Teacher's Name: \_\_\_\_\_ Course Title: \_\_\_\_\_ Dept./School: \_\_\_\_\_

報告名稱 Title of Paper	學生姓名 Student name(s)	學號 Student ID	系級 Dept./School	通訊方式 Tel & E-Mail

**審核注意事項**：請詳細檢核填寫是否正確，每一紙最多填一紙。

**Checklist to be completed by Nominating Academic Staff**

1. 所推薦的報告為本學期所修讀課程中最高之學術成果。
2. 所推薦的報告為學術研究或論文性質。
3. 所推薦的報告中無任何不雅或歧視性內容。
4. 所推薦的報告內容為原創性，且無剽竊他人學術著作。
5. 所推薦的報告內容必須為學術研究性質。
6. 所推薦的報告內容必須為學術研究性質。

**推薦者簽名 Signature** \_\_\_\_\_ **日期 Date** \_\_\_\_\_

本推薦表請於圖書館總館或各分館參考書櫃一樓參考服務部外及 email: [scu@fcu.edu.tw](mailto:scu@fcu.edu.tw) 傳真: [+886-3-3518111](tel:+886-3-3518111)  
Please bring it to Reference Desk at Main Library or email it to [scu@fcu.edu.tw](mailto:scu@fcu.edu.tw). Thank you!

### 線上推薦

**道中大學優質學生報告推薦網**  
FCU Outstanding Academic Papers by Students

**學生專區**

- 1. 已學課程成績、課業成績
- 2. 本學期所修課程、課業成績
- 3. 本學期所修課程、課業成績
- 4. 本學期所修課程、課業成績

**教師專區**

- 1. 已學課程成績、課業成績
- 2. 本學期所修課程、課業成績
- 3. 本學期所修課程、課業成績
- 4. 本學期所修課程、課業成績


**線上推薦**

2014-2015 學年度第一學期

2014-2015 學年度第二學期

2014-2015 學年度第三學期

2014-2015 學年度第四學期



## 學生作品提交平台

中區區域教學資源中心  
學生優質學習報告數位典藏平台

固定欄幅

> 首頁 > 計畫簡介 > 夥伴學校 > 中區教學資源中心 ◎ 登入「機構典藏系統」

<ul style="list-style-type: none"> <li>◆ 徵集流程與服務</li> <li>◆ 參與的課程與教師</li> <li>◆ 教師推薦</li> <li>◆ 推廣活動</li> <li>◆ 常見問題</li> </ul>	<p>顯示左欄項目的文字內容，預設在“徵集流程與服務”。例如：</p> <table style="width: 100%; border-collapse: collapse;"> <tr> <td style="width: 33%; border-bottom: 1px solid black;">報告格式</td> <td style="width: 33%; border-bottom: 1px solid black;">報告轉檔與提交</td> <td style="width: 33%; border-bottom: 1px solid black;">繳交授權書</td> </tr> <tr> <td> <input type="checkbox"/> 格式要件  <input type="checkbox"/> 內容要件  <input type="checkbox"/> 摘要與關鍵字  <input type="checkbox"/> 下載版型與浮水印         </td> <td> <input type="checkbox"/> 轉檔說明  <input type="checkbox"/> 檔案名稱  <input type="checkbox"/> 提交與審查         </td> <td> <input type="checkbox"/> 下載授權書  <input type="checkbox"/> 繳交注意事項         </td> </tr> </table>	報告格式	報告轉檔與提交	繳交授權書	<input type="checkbox"/> 格式要件 <input type="checkbox"/> 內容要件 <input type="checkbox"/> 摘要與關鍵字 <input type="checkbox"/> 下載版型與浮水印	<input type="checkbox"/> 轉檔說明 <input type="checkbox"/> 檔案名稱 <input type="checkbox"/> 提交與審查	<input type="checkbox"/> 下載授權書 <input type="checkbox"/> 繳交注意事項
報告格式	報告轉檔與提交	繳交授權書					
<input type="checkbox"/> 格式要件 <input type="checkbox"/> 內容要件 <input type="checkbox"/> 摘要與關鍵字 <input type="checkbox"/> 下載版型與浮水印	<input type="checkbox"/> 轉檔說明 <input type="checkbox"/> 檔案名稱 <input type="checkbox"/> 提交與審查	<input type="checkbox"/> 下載授權書 <input type="checkbox"/> 繳交注意事項					

中國區域教學資源中心版權所有 最佳瀏覽狀態1024x768以上  
TEL: (04)-24517250 分機2683 FAX: (04)-27061308



## 圖書館致贈感謝狀

### 教師感謝狀

### 學生作品收錄證明



#### 感謝狀

達甲大學九十九學年度第 049 號

陳國忠教授協助本館 98 學年度上學期優質學期報告徵集作業，指導並建議同學個人作品：「分段迴歸應用於資本資產定價模式」，及蔡貞蕙等同學小組作品：「探討流動結構性改變的時間序列」，經審查後，將收錄於校園典藏知識庫永久典藏，特頒此狀，以表感謝。

達甲大學圖書館 

中華民國 九十九年 一月 二十二日



#### 優秀作品收錄證明

達甲大學九十九學年度第 852 號

九十八學年度上學期經濟學系暨文經同學蔡文偉教師推薦，將其畢業專題研究之小組報告作品：「教育資源與學習行為對經濟學(二)成績之研究」，收錄至達甲大學優質學生報告資料庫，特頒此狀，以資鼓勵。

達甲大學圖書館 

中華民國 九十九年 三月 二十六日



## 辦理成果展

- 邀請13校師生參加，頒發榮譽獎狀與作品集(光碟)
- 時間：2014年5月
- 地點：逢甲大學
- ※ 補助夥伴學校參與教師出席費2000元



## 此計劃參與效益

對學校

落實教學卓越以學生學習成效為主體之精神，具體呈現學生優質學習表現。

對系所  
/老師

主動記錄優質學生學習成果，利於教學分享交流，以及相關評鑑要求。

對學生

由學校圖書館肯定與保存其學習成果，利於未來繼續升學或求職。

對圖  
書館

豐富數位典藏資源，建構優質學習成果交流平台，促進學校教育品質與圖書館服務品質之提升創新。



敬請師長踴躍參與推薦，  
感謝聆聽指教！