

國立暨南國際大學第 424 次行政會議紀錄

時間：103 年 12 月 17 日（星期三）上午 9 時 30 分

地點：行政會議室

出席：江大樹教務長、吳明烈學務長、劉一中總務長、林佑昇研發長、洪政欣國際長、孫同文主任秘書、蔡怡君館長、俞旭昇中心主任、劉一中中心主任、黃正吉主任、趙秀真主任、黃源協院長、張振豪院長、林霖院長、楊振昇院長、陳彥錚中心主任、李美賢中心主任、林為正中心主任、張玉茹中心主任、黃淑玲中心主任、邱韻芳中心主任、張振豪中心主任、陳啟東校長

列席：鄧克銘主任、林為正主任、林木筆主任、吳若予主任、李今芸主任、李美賢主任、邱韻芳主任、陳珮芬主任、陳江明主任、余菁蓉主任、王健安主任、林霖代理主任、楊峻權主任、蔡勇斌主任、林佑昇主任、楊德芳主任、林素霞主任、陳怡如主任、蔡金田主任、蔡怡君代理所長、張玉茹所長、黃淑玲所長、李信副總幹事、宋守中專門委員

主席：蘇玉龍校長

記錄：蕭如杏小姐

壹、確認第 422、423 次行政會議紀錄

貳、業務報告

一、教務處	03
二、學生事務處	04
三、總務處	06
四、研究發展處	08
五、國際及兩岸事務處	09
六、秘書室	10
七、圖書館	10
八、計算機與網路中心	11
九、環境保護暨安全衛生中心	11
十、人事室	12
十一、主計室	15
十二、人文學院	16
十三、管理學院	17
十四、科技學院	19
十五、教育學院	20

十六、通識教育中心	-----	22
十七、東南亞研究中心	-----	22
十八、語文教學研究中心	-----	23
十九、家庭教育研究中心	-----	23
二十、師資培育中心	-----	24
二十一、原住民族文化教育暨生計發展中心	-----	24
二十二、前瞻性高科技研究中心	-----	25
二十三、暨大附中	-----	25

參、專案簡報

- 一、各院空間配置及使用情形報告
- 二、本校建置行動通訊基地台專案簡報
- 三、內部控制宣導
- 四、學生偶發事件頻傳因應之道

肆、報告案

- 一、檢具本校推動交通安全實施計畫，報請 公鑒。-----26

伍、討論事項

- 一、有關計算機與網路中心擬於校內建置行動通訊基地台乙案，提請 審議。-26

陸、臨時動議

柒、主席結論及提示事項

捌、散會

壹、確認第 422、423 次行政會議紀錄：確認。

貳、業務報告

教務處

- 一、本校 104 學年度原住民族專班招生簡章已於 103 年 11 月 17 日公告於本校網頁，將於 104 年 1 月 7 日開始網路報名。
- 二、本校受邀參加 12 月 4 日苑裡高中大學博覽會，由招生組同仁前往參與，約計 1,400 位師生參與。
- 三、本校受邀參加 12 月 12 日國立台南二中大學博覽會，由招生組同仁及親善大使參與，約計 800 位師生參與。
- 四、本校受邀參加 12 月 12 日台中市立大里高中學系介紹，感謝資管系白炳豐老師、資工系陳恆佑老師、應化系傅傳博老師與招生組同仁一同前往該校校系宣導，約有 120 位師生參與。
- 五、103 學年度第 1 學期即將屆滿修業年限之碩、學士班學生名冊，已於 103 年 10 月 22 日函請各系所輔導積極完成學位考試或學士班課程。冊列學生如確定無法於本學期完成學業且休學未達 2 年者，請轉知務必於本學期申請休學截止日（104 年 1 月 9 日）以前來校辦理休學手續，以免因修業年限屆滿無法畢業，依學則規定應予退學之遺憾。
- 六、大學入學考試中心 104 學年度學科能力測驗將於 104 年 2 月 1 日至 2 日舉行，南投考區試務仍由本校負責。本次考試預計設置國立中興高中及國立草屯商工 2 分區，如依預估試場數 53 間計算，所需監試人員至少 106 人。本處現正進行監試人員推派及調查作業，請各系所依本校 101 學年度各項招生試務檢討會議決議原則，各學系至少推派 3 名、各獨立所至少推派 1 名專任教師擔任監試人員（系所約用人員可計入系所推派監試人員額度內）。除上述系所推派人員外，請全校各單位鼓勵所屬專任教師、研究人員、公務人員、專科以上畢業約用人員及專任助理踴躍參與監試工作，以順利完成本次考試，善盡本校社會責任。
- 七、103 學年度第 1 學期教學效果意見網路調查實施期間為 103 年 12 月 29 日至 104 年 1 月 11 日止。為鼓勵學生填答，除 50 名之 500 元禮券個人獎及 10 名學士班班級獎外(第 1 名 5000 元、其餘 3000 元之活動補助費)，並結合【選填通識志願】措施，請各系所加強宣導並鼓勵學生上網填答。

- 八、為展現 102~103 年教育部補助大學教學卓越計畫成果與提升學生對學分學程的認識，鼓勵學生踴躍申請跨領域學分學程，業於 12 月 3 日在學生活動中心多媒體視聽室辦理 103 年度學分學程成果發表暨招生說明會，透過各學分學程的成果擺攤展現、現場成果發表分享與搭配各項活動展出，提升學生對學分學程的認識，激發學生修習學分學程學習動機。本次活動參與師生 240 人，反應熱烈，活動圓滿完成。
- 九、本校與國立金門大學簽訂學術交流，103 學年度第 1 學期金門大學已有兩名學生交換至本校公行系與國企系學習，目前追蹤學習狀況均相當良好，對本校相當滿意。
- 十、本處已於 103 年 12 月 2 日通知校內各單位辦理 103-1 學期第二次教師教學知能活動時數認證事宜，敬請各單位於 104 年 1 月 7 日前檢具相關資料送本處教發中心辦理認證事宜。
- 十一、本處於 103 年 12 月 4 日辦理新進教師教學觀摩活動，邀請原民專班施聖文老師擔任觀摩授課教學之教師，課程名稱為「台灣原住民史」。
- 十二、本處於 103 年 12 月 8 日至 19 日辦理「103 年度教學卓越計畫成果展系列活動」，除了在行政大樓及圖書館靜態展示教卓計畫內涵與執行成果外，並辦理多項活動，包含獎勵卓越教學聯合頒獎典禮暨教學經驗分享座談會、學分學程成果發表暨招生說明會、英語戲劇暨微電影比賽、學生社團成果展等，歡迎全校師生踴躍參加。

學生事務處

- 一、本學年度畢業生團拍因 12 月 4 日適逢寒流下雨，順延至 12 月 11 日(四)08:30~16:00 舉辦。
- 二、本處職涯暨校友中心擬具之「本校傑出校友遴選(修正草案)」經 420 次行政會議通過，已於 11 月 27 日奉校長核可，請各單位惠予推薦適當候選人。
- 三、本處職涯暨校友中心於 11 月 20 日(四)10:00~12:30 於人文學院國際會議廳舉辦職涯講座-溝通難不難~圓融的溝通與人際關係；共有 49 人參與，滿意度 90.81%。
- 四、本處職涯暨校友中心於 11 月 24 日(一)15:00~17:30 於人文學院國際會議廳舉辦職涯講座-個人九型人格分析與職能方向；共有 89 人參與，滿意度 92.28%。
- 五、本處職涯暨校友中心於 12 月 5 日(五)9:00~17:00 辦理職場工作坊:1、職場彩

妝、穿搭及社交禮儀。2、不可不知的勞工權益。3、履歷自傳健診/面試初體驗。

六、97-99 學年度畢業生流向調查，由計網中心協助設定網頁，並請各系所協助進行調查中，調查期間為 103 年 10 月 14 日至 104 年 1 月 10 日，截至 103 年 12 月 4 日止（填答率為 51.73%），各系所填答狀況如附件 [學 1-1 至 1-2](#) [【見第 30-31 頁】](#)。

七、本處諮商中心近期提供心理測驗/諮商服務如下：

102 學年度第 2 學期自 11 月 21 日至 12 月 4 日止，本處諮商中心提供個別諮商、心理測驗及面談諮詢之服務共計 97 人次。

八、本處諮商中心資源教室近期提供身心障礙學生服務如下：

(一)於 11 月 25 日至經濟系召開 ISP 會議。

(二)於 12 月 03 日與慧心同學、總務處營繕組共同至女研宿前路口勘查無障礙紅綠燈架設位置與器材。

九、本處諮商中心近期提供心理健康促進活動如下：

(一)於 11 月 26 日上午 8 點 10 分至 10 點，為公行系辦理「愛情 All Pass 男/女生 GoGoGo」班級座談，共計 63 位學生參與，活動總滿意度為 83%。

(二)於 11 月 26 日下午 2 點至 5 點於學生活動中心八角廳與暨憶光廊辦理圓夢 20 實踐者期末成果發表會，共計 118 位師生參與，活動總滿意度為 81%。

十、本校 103 學年度第 1 學期期末導師會議暨輔導知能研習於 103 年 12 月 10 日(三)於學生活動中心召開，會中首先針對學務處業務進行專題報告，接著進行專題講座。專題報告主題分別是「暨大小天使：導師與導生的校園名犬之愛」、「一生一社：培養學生軟實力」、「油夠安全：為師生校園食用油健康把關」。專題講座則係邀請 Career 就業情報雜誌臧聲遠總編，以「職涯導師趨勢與就業市場分析」進行演說與分享。

十一、本校與博幼基金會之大手牽小手之課輔獎助計畫之課輔知能講座於本 103 年 12 月 17 日(三)於人文學院個案教室(小)辦理，本次邀請南投縣鹿谷鄉和雅國民小學賀宏偉校長擔任講座，演講主題為「班級經營的策略及實務」，演講過程賀校長與學生互動熱烈，參與學生表示收穫良多。

十二、103 年 9 月至 11 月偶發事件處理統計如下：甲級安全維護事件 2 件(登山失蹤、失聯)；丙級安全維護事件 8 件(學生情緒不穩、電話詐騙事件)；丙級意外事件 31 件(車禍、運動傷害、心臟疾病…等)；其他事件 9 件，共計 50 件。另依據 10 月份與 11 月份統計資料顯示，學生偶發事件較去

年同時段高出許多，敬請各院系所主管與導師多予關心學生，並叮嚀同學多加注意自身安全，若有任何問題要懂得尋求支持與協助。

- 十三、2015 暨大春季健行預計於 104 年 3 月 25 日（全校公民素養日）舉辦，本處課外組業於 103 年 11 月 27 日召開第一次籌備會議，召集學生團體共同籌備規劃，2015 年春健主題初步訂為：「從心再看健·嶄新齊步走」，期能再創活動高峰。
- 十四、為使本校學生感受聖誕佳節氣氛，並活絡本校與埔里鎮居民之交流，強化彼此之社區關係，本校學生會訂於 103 年 12 月 17 日（三）晚間 18 時 20 分在本校大草原辦理「103 學年度『超暨英雄』聖誕演唱會」活動。
- 十五、為培育自治性社團新任幹部（自 103 年 8 月起接任者）知能，俾利社團經營，本校 103 學年度「自治性社團幹部訓練」於 103 年 12 月 7 日（日）在本校學生活動中心多功能視聽室辦理，計有學生會、系學會及學生議會幹部 80 人參訓。
- 十六、為提倡本校藝文活動，本處課外組特協同學生社團烏克麗麗社與吉他社於 103 年 12 月 2 日在方型劇場舉辦「永不放棄木吉他演奏會」，本次演奏會邀請日本指彈吉他手 Takeshi Sakasegawa 與智利吉他手 Andres Godoy 共同演出，當日計有 300 餘名教職員工生參與活動。
- 十七、本處住服組於 11 月 8 日至 12 月 3 日止訪視校外 49 個租屋處，校外租屋協助事 5 件(含通報校安租屋糾紛 1 件)。
- 十八、女大宿「手作教室」第一期開授八堂才藝課，授課者由住宿生擔任，期望住宿生分享生活趣味，學習豐富生活內容，並建立本校樂活宿舍文化。
- 十九、本處衛保組於 103 年 12 月獲得教育部補助「補助大專校院充實健康中心設備及傳染病防疫物資」新台幣 5 萬 3,000 元。

總務處

- 一、本校辦理校園空調、照明系統改善專案計畫（102 年度節能績效保證專案示範推廣計畫），12 月 3 日補正支出憑證正本等資料檢送能源局申請撥付本計畫第 2 期補助經費(待撥付)。
- 二、本處辦理「學生、研究生宿舍及體見中心自來水表數位化工程」乙案，於本(103) 年 9 月 10 日決標，承包商（耕基工程有限公司）9 月 15 日申報開工，契約金額計新台幣 42 萬元整，履約期限 25 日曆天，已於 11 月 6 日申報竣工，已於 12 月 2 日驗收合格，後續辦理付款結案。

- 三、本處協助科技學院應光系辦理「教學階梯裝修工程」乙案，於本(103)年10月17日決標，承包商(塔里星室內裝修工程有限公司)10月23日申報開工，契約金額計新台幣36萬7,500元整，履約期限35日曆天，施工進度15%，於11月19日申報竣工，已於12月2日驗收合格，後續辦理付款結案。
- 四、辦理研究生宿舍無障礙通道柵欄機設置乙案招標作業(預算金額28萬元整)，11月3日開標，僅1家廠商投標，最低報價金額未達底價，廢標，辦理第2次招標，已於11月18日決標，承包廠商-興亞開發股份有限公司，決標金額26萬2000元，已於12月4日開工，預定12月20日完工。
- 五、103年11月收發文業務辦理情形如下：
- (一)公文收文：計1,073件，其中電子公文計944件，佔總收文量之88%。
 - (二)公文發文：計297件，含正副本2,775份，其中應電子發文79件，實際電子發文交換79件，含正副本199份，電子公文發文執行率100%。
 - (三)公文線上簽核：計中已完成系統開發並導入自然人憑證，經測試後，於103年11月27、28日及12月1日辦理系統教育訓練，文書組亦同步配合宣導提供代辦自然人憑證服務，及實施線上簽核後收發文歸檔等相關流程及注意事項，俾利實施。
- 六、103年11月蓋用印信業務辦理情形如下：
- (一)發文用印：計發文2,775件×2次-199件電子公文=5,351印次。
 - (二)不辦文稿用印：計98件937印次。
- 七、103年11月檔案管理業務辦理情形如下：
- (一)檔案歸檔：計858件完成點收、立案、編目等歸檔業務，含檔案掃描儲存計5,194頁。
 - (二)檔案檢調作業：各單位因業務需要申請借調檔案計4案。
 - (三)解密案件：計5件完成解密公文。
 - (四)檔案徵集：為更完整保存本校創校迄今各項重要文獻檔案，依檔案法妥為保存本校發展歷程及業務成果的各類型公務紀錄，並據以憑辦建校20周年檔案回顧展，經擬具本校第一次檔案徵集計畫，並於103年11月21日函請本校各單位配合提供徵集具「暨大第一」特殊意義之檔案、重要會議紀錄及專案業務等，計畫文件表單置於ccserver P:\總務處文書組\檔案徵集。
 - (五)訪視輔導：為提升本校檔案管理績效，教育部組成輔導小組於103年11月21日由黃政民參事領隊一行計七人，赴本校聽取簡報、參觀校史館，

赴檔案室及相關處所實地查核後綜合座談，提供本校多項精進檔案管理業務意見。

八、103 年 11 月郵件處理業務辦理情形如下：

(一)收件：本校各單位經文書組收件作業之公文及郵件計 6,105 件。

(二)寄件：寄送公文及郵件計 1,007 件使用郵資 38,249 元。

九、104 年度全校清潔維護招標案，於 12 月 2 日公開招標，由綠的環保有限公司得標，得標金額\$8,990,920 元。

十、104 年度校園景觀維護招標案，於 12 月 3 日公開招標，由統裕行得標，得標金額\$1,940,000 元。

十一、104 年全校報紙訂閱招標案，將於 12 月 9 日與大埔里廣告派報社進行後續擴充議價。

研究發展處

一、近期計畫徵求：

(一)科技部 104 年度「專題研究計畫補助案」、「優秀年輕學者研究計畫補助案」、「空間資訊科技一般專題研究計畫」、「百人拓荒計畫申請案」、「人文學及社會科學學術性專書寫作計畫補助案」、「防災科技一般專題研究計畫」、「永續發展整合研究計畫」、「特約研究計畫」，自即日起接受申請，申請人請於 103 年 12 月 31 日下午 5 時前完成線上申請作業。

(二)科技部工程司徵求 104 年度「智慧電子國家型科技計畫(NPIE Program)」研究計畫書，自即日起接受申請，申請人請於 104 年 1 月 15 日下午 5 時前完成線上申請作業。

二、科技部 104 年度補助博士生赴國外研究案，本校計 2 名學生申請，1 名通過補助，獲補助者為土木工程學系林怡資同學，補助金額新台幣 60 萬元整。

三、本處創業育成中心與大埔里文創協會、水沙連人文創新與社會實踐研究中心共同合作辦理「青年創業學堂-系列講座」；於 103 年 12 月 05 日奇想創造 (GIXIA Group) 首席知識長-朱逸恆，假小川咖啡進行「設計思考」專題演講。

四、本處創業育成中心為執行教學卓越計畫-子計畫 F 前置作業，於 103 年 12 月 05 日邀請楓樺台一渡假村-郭東逸副執行總經理、國姓鄉石門社區發展協會-何淑真理事長及大埔里文創協會-廖肇祥先生，至本校觀光休閒與餐旅管理系進行經營理念分享。

- 五、本處創業育成中心為執行教學卓越計畫-子計畫 F 前置作業，於 103 年 12 月 12 日邀請財團法人中國生產力中心新創事業與育成服務組-王健任經理，至本校進行創新商業模式工作坊之實務演練。

國際及兩岸事務處

- 一、本校於 2014 年 11 月 26 日(三)接待香港經濟貿易文化辦事處梁志仁主任及黎明暉副主任。參訪活動由江大樹教務長主持，本處李信組長介紹本校現況發展、與港澳之連結關係及海外聯招會對港招生成果，並邀請孫同文主任秘書、科技學院張振豪院長、管理學院林霖院長、陳怡如主任、李廣建副教授、程德勝副教授、李彥文副教授及海外聯招會周楷榕幹事共同與會參加，另針對其他台港交流合作可能事項進行討論。會後與本校 52 名香港同學進行交流餐會，由同學們分享來臺學習心得，活動於是日下午 14 點結束。
- 二、本處業於本(103)年赴韓國參加 APAIE(亞太教育者年會)，與德國奧斯納布呂克應用科學大學洽談雙方可能之合作事項，並邀請擇期至本校拜訪。該校於 12 月 3 至 4 日特派公共管理系 Prof. Rainer Lisowski 及 Prof. Andreas Lasar 蒞校參訪。本次交流座談由洪政欣國際長主持，邀請孫同文主任秘書、李玉君教授及洪聖豪組長與會，討論未來合作方向，並期藉由兩校簽訂合作協議書做為日後兩校交流之開端。
- 三、為增進國際學生對中國傳統文化的認知，並感念師長年來的照顧，本處擬訂於 104 年 1 月 9 日(五)晚上 18 時 40 分，假埔里鎮三樂餐廳舉辦「乙未年僑陸生春節祭祖暨境外生聯歡餐會活動」，敬邀校長、學術及行政主管、僑生華語文授課教師、社團指導老師及交換學生蒞臨共襄盛舉。
- 四、本校 2015 年大陸港澳地區姐妹校秋季班交換學生計畫，共薦送 9 名學生，分別赴廣州中山大學、天津南開大學、華南師範大學、哈爾濱工程大學及浙江師範大學等 5 校進行為期一學期之交換學習。
- 五、本校主辦越南胡志明市台灣教育中心於 12 月 5-6 日在胡志明市人文社會科學大學舉辦教育展，共有 38 所大學前往參展。本次展覽充分發揮整合特色，除結合台商企業徵才外，也邀請留台校友參與；並於展前舉辦華語歌唱比賽及網路票選，還有現場摸獎等活動，透過傳媒廣告及報導，帶動人潮，到場觀展約 1500 人。各校對此次教育展的反應非常良好，並擬組成越南外生聯合招生委員會，建立聯招的整合平台。

秘書室

- 一、本校 104 學年度春節期間擴大「櫻花季宣傳活動」第 2 次會議於 103 年 12 月 3 日(三) 召開，並擬於 12 月 17 日(三) 再度召開本校 104 學年度春節期間擴大「櫻花季宣傳活動」第 3 次會議，邀請日月潭風景管理處施技正蒞臨與會。
- 二、就本校與國立埔里高工整合事宜，再度交換意見，並擬推動「國立高級中等學校申請改隸國立大學校院附屬學校處理原則」之法規修正事宜。
- 三、於 103 年 12 月 9 日(二) 召開 103 學年度第 7 次學術會議座談。
- 四、持續指派本校 100 萬元以上採購案件之有關人員監辦事宜，並於 103 年 12 月 11 日(四)對於本校圖書館相關採購案辦理監辦業務。

圖書館

- 一、12 月 1 日至 19 日教發中心於圖書館大廳舉辦「103 年度教學卓越計畫成果展系列活動」，歡迎大家蒞臨觀賞。
- 二、鄭中信老師「影像敘事及人文關懷」課程攝影展 11 月 26 日起於圖書館一樓展出，美麗的作品增添圖書館的人文藝術氣息，讓進館的師生賞心悅目。
- 三、本館將於 103 年 12 月 15 日至 19 日舉行圖書館週活動，主軸為「看見台灣，看見暨大」，並將於 12 月 22 日至 26 日舉辦聖誕節系列活動，邀請埔里「指紋市集」手作達人現場示範教學並展示作品、聖誕講座「擁抱以色列：戰爭之外」及暨大同學的鋼琴現場演奏，為營造聖誕節氣氛，於大廳櫥窗裝飾「敲敲木工房」木器系列作品，與大廳的聖誕節佈置連成一氣，歡迎大家蒞臨欣賞並熱情參與。
- 四、本館於 12 月 2 至 3 日分別舉辦凌網及華藝的電子書下載借閱活動，係為認識電子書系列延伸活動之一，共計 75 人參加，參加同學對於利用行動載具看電子書反應熱烈。
- 五、為使師生在開架式書架中能迅速正確找到所要的圖書，本館進行大規模讀架整架作業，已完成四、五樓作業。
- 六、本館採購兩批圖書館週活動所需視聽資料（各為 1 種、2 種），將於 12 月 2 日、12 月 10 日到館，於編目加工完成後，提供辦理活動使用。

計算機與網路中心

- 一、因本校目前有二套活動報名系統，分別為「暨大活動報名管理系統」及「暨大教學知能活動管理系統」，兩者之間有時又有關連性，經常造成教師混淆，為避免混淆，並配合教務處教發中心需求，整合兩個系統，修改「暨大活動報名管理系統」，增加申請教師知能活動、活動說明頁面顯示是否為教師知能活動及教發中心後台審查等功能。
- 二、配合學務處衛保組業務需求，及教育部新版健康檢查資料項目需求，開發「衛保組業務管理系統」，系統網址: <https://ccweb.ncnu.edu.tw/health>。
- 三、本中心系統組近期維護校務系統工作如下：
 - (一)暨大學習歷程系統 NCNU Mahara 配合系統功能及安全性問題更新，於 103 年 11 月 20 日升級至 Mahara 1.9.3 版，又於 103 年 11 月 28 日升級至 Mahara 1.9.4 版
 - (二)暨大課程資訊網(NCNU Moodle) 配合系統功能及安全性問題更新，於 103 年 11 月 11 日升級至 Moodle 2.7.3 版，同時更新及新增部分外掛應用程式模組。
 - (三)配合教育部新需求，修改語文中心業務管理系統，新增學生通過英檢各項統計報表性別欄位。
- 四、因 WordPress 傳出有重大漏洞新聞，為避免本校單位公用網站被入侵，協助語文中心更新網站，由 Wordpress 3.1 版升級至 3.9.3 版。
- 五、11 月 26 日（三）於圖資大樓 B1 多功能演講廳舉辦「103 年度第二梯次開源軟體教育應用研討會」，校內教職員生約 70 人參加。
- 六、12 月 3 日辦理「LimeSurvey 問卷管理系統初階課程」課程，計有 13 名教職員工生參加。

環境保護暨安全衛生中心

- 一、教育部為協助各校儘速因應「職業安全衛生法」，強化校園安全衛生工作之推展，於 11 月 11 日與勞動部聯合舉辦訂定「學校安全衛生管理要點」說明會。本管理要點乃依循職業安全衛生法主軸，唯針對部份定義詳加註解，為符合新法之規定，本中心將以全校性安全衛生管理事項進行擬訂及規劃。
- 二、為落實教育部推動大手牽小手方案，本中心於 11 月 14 日協助埔里高工舉辦工安週展示活動，並於 11 月 21 日至該校進行安全衛生講習及現場訪視，

此活動期有助於該校教職員工生之安全與健康，並利於校際交流。

- 三、本中心於 11 月 28 日協助國際事務處辦理新加坡中學觀摩團「綠色大學創意 DIY」活動，總計 35 位師生參與，由中心同仁帶領解說及自然素材創作下，進行 DIY 的創作活動，讓學員體驗創作樂趣。
- 四、本中心業於 11 月 20 日以電子郵件方式請全校各單位提供本年度 6 月至 11 月會議資料用紙統計表，藉由統計方式瞭解各單位電子化會議辦理情形，及提醒全體教職員力行節約用紙政策。
- 五、本校飲用水設備於 12 月 1 日，委由台灣科技檢驗公司(SGS)至校內採取 25 台飲用水設備水樣，進行檢測。
- 六、因毒性化學物質管理法及施行細則之修正，各運作毒性化學物質之單位，須加入全國性毒性化學物質聯防組織，本校為其範圍，目前已由南投縣政府環境保護局輔導加入本縣之聯防組織。

人事室

- 一、本校為建立多元升等制度，同等尊重教學和研究的成果，結合校務發展特色，建立教師完整職涯路徑，引導教師專業發展與學生人才培育結合，確保良好學生學習成效，提升學校競爭力，特於 103 年 12 月 12 日邀請教育部教師資格及學術審查科王淑娟科長主講「教師多元升等政策理念及推動方向」專題演講。
- 二、轉知國泰人壽保險股份有限公司承作之 102 年至 103 年「築巢優利貸」-全國公教員工房屋貸款一案，將於 103 年 12 月 31 日屆滿，請有需要之同仁於期間屆滿前完成受理申貸手續。另有關 104 年至 105 年築巢優利貸甄選案，行政院人事行政總處刻正辦理中，嗣定案後另行公告。
- 三、103 年年底將屆，請轉知所屬公務人員儘速完成 103 年度國民旅遊卡休假補助請領事宜，相關申請表務必於 104 年元月 15 日完成下載。
- 四、於 103 年 12 月 11 日上午於行政會議室召開 103 年度績優行政人員選拔審議委員會會議，目前各單位推薦並符合資格者共計 13 人(計公務人員 6 人、技工工友 1 人、約用人員 6 人)。
- 五、明年(104)年元旦翌日 1 月 2 日(星期五)調整為放假日，依「政府機關調整上班日期處理要點」規定及往例做法，於前一週之星期六(即本年 12 月 27 日)補行上班，請轉知同仁務必辦理到勤刷到退事宜。另本校同仁如本(103)年 12 月 27 日有參加喜宴之情形者，均得依各該請假之相關規定

辦理，在不影響政府為民服務品質下，除控留機關必要人力外，均得依同仁實際需要從寬同意請假。

- 六、於 103 年 12 月 9 日列席本校學術主管會談，提「本校約用人員工作規則」部分條文修正案。
- 七、於 103 年 12 月 15 日召開本校 103 學年度第 2 次職員評審委員會會議，審議本(103)年度考績案，受考人數共計 50 人，可考列甲等人數計 37 人(74%)、乙等人數計 13 人(26%)。
- 八、於 103 年 12 月 22 日召開本校 103 學年度第 1 次約用人員考核委員會會議，審議本(103)年度約用人員年終考核案。
- 九、本校「客座教師聘任辦法」、「教師教學服務成績考核辦法」、「教師借調處理要點」及「專任教師聘約」業經 103 年 11 月 19 日第 421 次行政會議審議通過，移 103 年 12 月 16 日校務會議審議。
- 十、於 103 年 12 月 9 日列席經費稽核委員會，就本校人事費受稽核情形作說明：
 - (一)茲因本校近年人事費短絀，該委員會建議暫時予以凍結新聘約用教師及約用行政人員案，本室說明如下：
 - 1、考量本校目前各學院尚有新增系所之需要，為使教學單位之各項業務能順利推展，不宜凍結員額。
 - 2、至新聘專案教師及約用人員案，已協調相關系(所)，由本校及系(所)各自負擔部分人事經費。
 - 3、為使本校在未來高教競爭潮流中仍有立足之地，並力爭上游，本校之人事費仍宜配合各院、系、所之發展需要，適時支援各單位教學、研究、行政等人力需求，不宜凍結本校員額或人事費，以求永續發展。
 - (二)有關自 103 學年度起調漲兼任教師鐘點費，本校同時取消兼任教師交通補助費及免費住宿等優惠之因應方案：
 - 1、查本校 103 年 6 月 10 日暨校人字第 1030007372 號書函規定，自 103 年 8 月 1 日起配合行政院新修正之「公立大專院校兼任教師鐘點費支給基準表」，調漲本校兼任教師鐘點費。
 - 2、為應行政院修正調漲兼任教師鐘點費 16% 帶來之經費衝擊，並參考各國立大學普遍未編列兼任教師交通補助費，及中央政府各機關員工交通補助費自 102 年度起即不得再支給等情形，乃規定自 103 學年度起，取消補助兼任教師交通費及免費住宿之優惠。
 - 3、復依教育部 103 年 7 月 24 日臺教人(二)字第 1030104292A 號令訂定

發布之「專科以上學校兼任教師聘任辦法」第7條規定：「公立專科以上學校兼任教師待遇以鐘點費支給，其支給基準，由教育部定之」，並未有另支給交通補助費之法規依據。

- 4、綜上，自103學年度起，兼任教師交通補助費仍請依本校103年6月10日暨校人字第1030007372號書函規定，不再由本校統一編列預算支應，兼任教師並請依使用者付費之原則，繳付住宿費。
- 5、另本室亦於103年12月3日行政會議報告，各系、所、中心如因教學需要，對特殊個案之兼任教師經審慎評估後，認確有補助其交通費或住宿費之必要者，請專案簽陳校長核准，並自系、所、中心之相關經費支應，不得要求本校統一編列預算補助。

十一、103年12月18日列席校務基金管委會，本室提案有關本校103年度約用人員、專案教師及行政助理薪資相關支出不足案，擬由本校校務基金支應，說明如下：

- (一)103年度人事費編列情形：103年度人事費編列分配數為5億7,485萬5千元，其中編制內教職員分配數為5億1,100萬元，編制外人員分配數為6,385萬5千元。
- (二)103年度人事費支給情形：核計截至103年10月15日之實際支出數及10月15日以後至12月底之預估支出數，編制內教職員人事費預估數約為5億94萬5千元(含專任教師超支鐘點費及兼任教師鐘點費)，編制外人員人事費預估數則約為7,668萬7千元，合計為5億7,763萬2千元。
- (三)本(103)年度編制內教職員人事費預估約餘1,005萬5千元，而編制外人員人事費預估將短缺約1,283萬2千元，合計共短絀277萬7千元。
- (四)103年度人事費預估數為5億7,763萬2千元，較102年度人事費決算數5億7,224萬9千935元，僅增加約538萬2千65元，增加幅度約為0.94%，較最近5年(98年至102年)人事費平均增加幅度3.5%為低。
- (五)各項減緩人事經費增加幅度之措施，例如：協調相關系(所)負擔部分人事經費；電機系、應化系之副系主任均自103年8月1日起不再續聘；一人身兼多職；系、所合併；具主管職之職員職務出缺後，未進用專任人員，改由教師兼代該主管職務；教職員、約用人員職務出缺後，至實際人員到職前之懸缺期間，有時長達半年以上；職務出缺後新進之遞補人員，其核敘薪級、銓審俸級通常較離退人員為低；部分

系所專任教師退離後，暫緩進用專任人員。

(六)103 年度人事費增加幅度原因，除因為推展校務、提升教學品質、增加研究產能而增聘 2 名專案助理教授(103.09.01 新聘)及 1 名約用組員(103.08.25 新聘於原鄉原住民專班)，另因約用人員、專案教師、行政助理每年之晉級加薪，及受調薪影響之勞保、健保、退離儲金及勞退休金支出調漲，爰提請同意自本校校務基金挹注此不足之經費。

主計室

一、本校 103 年度 11 月份經常收支及資本支出執行情形如下：

- (一)經常收入部分，累計預算分配數 1,145,620 千元，執行數 1,108,925 千元，執行率 96.80%，詳如附表計 1-1【見第 32 頁】。
- (二)經常支出部分，累計預算分配數 1,204,338 千元，執行數 1,143,353 千元，執行率 94.94%，詳如附表計 1-2【見第 33 頁】。
- (三)資本支出部分，累計預算分配數 76,702 千元，執行數 61,655 千元，其中房屋建築等工程累計預算分配數 7,896 千元，執行數 8,262 千元，執行率 104.64%，其他各項設備累計預算分配數 68,176 千元，執行數 52,921 千元，執行率 77.62%，合計執行率 80.38%，請各相關單位加速積極辦理，並提請注意全年之執行率不得低於 90%，詳如附表計 1-3【見第 34 頁】。

二、本校 103 年度 11 月份會計月報表已於規定期限內陳送行政院主計總處、教育部、審計部及財政部。

三、教育部請各校預估 103 年度決算餘(絀)金額並查填「是否發生財務短絀計算工作底稿」(草案)及調查表；相關資料已依限查填回覆。

四、教育部請各校就監察院關於十餘名教授遭貪汙罪起訴，科技部與政府部會委託研究經費制度運作有無窒礙難行之審核意見確實檢討，並查填下列調查表：

- (一)國立大學校院校務基金科研採購截至 103 年 11 月底止辦理情形。
- (二)國立大學校院增(修)訂內控規章截至 103 年 11 月底止辦理情形。
- (三)國立大學校院之計畫結餘款分配比率。
- (四)國立大學校院改善經費結報辦理情形。
- (五)國立大學校院為協助教授及助理人員經費結報作業所舉辦教育訓練情形。
- (六)國立大學校院加強採購相關人員教育訓練及宣導法治教育之辦理情形。

本案已會知總務處、研發處及人事室，並請查填相關調查表後，依限回覆教育部。

- 五、行政院預定於 104 年度辦理各機關 103 年度內部控制考評作業，屆時需提報「內部控制考評項目資料表」、「採納具體興革建議並納入內部控制制度設計之資料表」、「辦理共通遵循高風險法令成果考核表」等執行成果資料，請各單位仍積極辦理內部控制並宣導與業務攸關法令。教育部來函資料已會知相關單位，請依函示規定辦理。

人文學院

- 一、本院中文系於 103 年 12 月 18 日(四)舉辦「第十四屆水煙紗漣文學獎」系列講座 I，邀請海洋文學作家廖鴻基先生蒞臨本校演講，講題為「從高山到大海」。
- 二、本院外文系 103 年 12 月 19 日(五)由外文系許麗珠老師指導 10 位「公益服務」修課學生，前往水里鄉玉峰國民小學，辦理「玉峰國民小學兒童英語營」，與該校各年級學生共同分享英文學習樂趣。
- 三、本院東南亞學系系友林周熙「『望見書間』東南亞藝文圖書空間創建計畫」獲文化部青年村落文化行動計畫媒合平台類首獎 100 萬元。
- 四、本院東南亞學系 103 年 11 月 26 日邀請中央研究院民族所劉紹華副研究員蒞臨演講，講題為「中國毒品與愛滋研究：區域與性別觀點」。
- 五、本院東南亞學系 103 年 11 月 27 日邀請國立台南藝術大學藝術史學系盧泰康副教授蒞臨演講，講題為「台灣歷史時期考古出土的貿易陶瓷」。
- 六、本院東南亞學系 103 年 11 月 28 日邀請阿嵐藝術家工作坊負責人 Awi Tumun 蒞臨演講，講題為「賽德克與我」。
- 七、本院東南亞學系 103 年 12 月 1 日接待澳門大學師生參訪活動，與會人數共計 26 人。
- 八、本院東南亞學系 103 年 12 月 2 日邀請本系陳佩修特聘教授演講，講題為「東協的崛起：現在進行式」。
- 九、本院東南亞學系 103 年 12 月 10 日邀請本校傑出校友張正先生蒞臨演講，講題為「外婆家有事：台灣人必修的東南亞學分」。
- 十、本院華文碩士學程齊婉先老師於 103 年 11 月 6 日赴國立台北教育大學，商討協辦「第十一屆世界華語文教學研討會」事宜，該活動將於 103 年 12 月 25 日至 29 日在台北舉行。

- 十一、本院華文碩士學程於 103 年 12 月 11 日(四)邀請宋如瑜助理教授蒞臨本校演講，講題為「語法教學與設計」。
- 十二、本院原鄉專班為辦理招生宣傳事宜，由邱韻芳主任及施聖文助理教授分別於 12 月 10 日、12 月 12 日、12 月 13 日及 12 月 17 日前往台南縣曾文農工、花蓮縣私立四維高中、花蓮高農、屏東縣屏北高中以及新竹縣私立光復中學等學校辦理招生說明會。

管理學院

- 一、本院國企系辦理專題演講，11 月 25 日邀請英商邦史都華股份有限公司台灣分公司毛孟熙業務經理，演講講題：品酒之藝術-威士忌、紅酒及調酒示範；11 月 26 日邀請國立中山大學財務管理學系李建強教授，演講講題：Insurance demand and country risks: A nonlinear panel data analysis。
- 二、本院財金系於 103 年 10 月 31 日邀請台灣大學財務金融學系資深教授王衍智老師蒞校進行科技部學術研習營專題演講及學術交流。演講題目為「研發與資本支出」，時間為上午十時至下午五點，地點在管理學院 443 會議室。
- 三、本院財金系於 103 年 11 月 07 日邀請台灣工銀證券公司營業部洪慧修副總蒞校演講，主題為「證券投資與營業之實務」，學生可對證券投資實務有更進一步之了解。時間為下午一點至三點，地點在管理學院 443 會議室。
- 四、本院財金系於 103 年 11 月 10 日邀請台灣大學財務金融學系資深教授陳聖賢老師蒞校進行科技部學術研習營專題演講及學術交流。演講題目為「購併決策相關實證研究」，時間為上午十時三十分至下午五點三十分，地點在管理學院 443 會議室。
- 五、本院財金系於 103 年 12 月 03 日邀請美國德州聖安東尼奧大學副校長以及 SSCI 財經期刊總編輯連大祥 Donald Lien 教授蒞校進行學術交流及專題講座。講座題目為「Behavioral Finance」，時間為上午十時，地點在人文學院 116 會議室。
- 六、本院資管系陳小芬老師於 103 年 11 月 27 日邀請本校教發中心高旻揚組員至本系碩士班專題演講，講題為「玉山，國家公園與布農人:從獵人，措工到巡山員」；12 月 4 日邀請國企系駱世民老師至本系碩士班專題演講，講題為「翻轉教室: 小對手出的大考題」。
- 七、本院經濟系於 12 月 4 日辦理經濟微沙龍講座，主題為旅遊與家庭經濟學，參與活動人員踴躍，迴響熱烈。

- 八、本院經濟系將於 12 月 10 日舉辦「致勝履歷表和求職信速成」講座，邀請悅智全球顧問公司資深顧問劉素瑤老師蒞臨分享。
- 九、本院觀餐系 12 月 10-14 日由曾永平老師帶領學生赴日本參訪實習機構兼實地面試」，共計 7 人參加。
- 十、本院觀餐系 11 月 24 日曾喜鵬老師之觀光行政與法規課程，邀請南投縣政府觀光處黃山科長演講「地方觀光行政組織運作實務」，共計 14 人參加。
- 十一、本院觀餐系 11 月 25 日林士彥老師之專案管理與產品開發課程，邀請大葉大學工業工程與管理學系鄧志堅教授演講「TRIZ 在觀光餐旅產品開發應用」，共計 49 人參加。
- 十二、本院觀餐系 11 月 25 日葉明亮老師之會展與國際會議管理課程，邀請傳動數位策略股份有限公司邱佩萱經理演講「企劃工作與企劃人」，共計 60 人參加。
- 十三、本院觀餐系 11 月 25 日郭幸福老師之文化與觀光課程，邀請嘉義縣梅山鄉太平社區發展協會嚴清雅理事長演講「太坪山城、文藝飄香」，共計 14 人參加。
- 十四、本院觀餐系 11 月 25 日吳淑玲老師之品牌管理課程，邀請春水堂謝佩芝經理演講「在地品牌發展策略」，共計 72 人參加。
- 十五、本院觀餐系產業專業經理人班 11 月 25 日全球觀光休閒趨勢導讀與討論班，上午由曾永平老師邀請東海大學景觀學系鄒君瑋老師演講「無障礙景觀規劃趨勢」，下午演講「無障礙景觀設計」，共計 40 人參加。
- 十六、本院觀餐系 11 月 26 日林士彥老師之餐旅服務品質課程，邀請遠東科技大學餐飲管理系蘇宏文教授演講「提升餐旅業品質的快樂方程式」，共計 55 人參加。
- 十七、本院觀餐系 11 月 26 日葉明亮老師之服務業創新課程，邀請活意行銷企管顧問有限公司高培偉總經理演講「從創意到生意」，共計 38 人參加。
- 十八、本院觀餐系 11 月 27 日丁冰和老師之觀光電子商務課程，邀請金理多媒體行銷工作坊小剎創意總監演講「我的部落客生涯規劃」，共計 29 人參加。
- 十九、本院觀餐系 11 月 27 日戴有德老師之休閒社會心理學課程，邀請逢甲大學林宗賢教授演講「了解溫泉遊客行為模式」，共計 4 人參加。
- 二十、本院觀餐系 11 月 27 日鄭健雄老師、曾喜鵬老師之民宿經營管理課程，邀請巴比松民宿莊園王育誠董事長演講「巴比松民宿莊園開發與經營管理實務」，共計 67 人參加。
- 二十一、本院觀餐系 11 月 28 日丁冰和老師之企劃實務與實習課程，邀請活意

行銷企管顧問有限公司高培偉總經理演講「如何獲得政府資源？政府標案計畫書撰寫工作坊」，共計 65 人參加。

- 二十二、本院觀餐系 11 月 28 日葉明亮老師之服務業創新課程，邀請活意行銷企管顧問有限公司許碧雲總監演講「從創意到生意」，共計 55 人參加。
- 二十三、本院觀餐系 11 月 28 日龐鳳嫻老師之餐旅財務分析課程，邀請日月潭晶園渡假村張惠娟總經理演講「餐旅財務管理實務」，共計 61 人參加。
- 二十四、本院觀餐系 12 月 02 日林士彥老師之專案管理與產品開發課程，邀請大同技術學院旅館管理學系何秉燦系主任演講「旅程服務規劃與開發」，共計 49 人參加。
- 二十五、本院觀餐系產業專業經理人班 12 月 2 日餐旅標竿個案探討班班，上午由戴有德老師邀請晶園休閒渡假村余龍殿執行副總經理演講「晶園休閒渡假村經營管理分享」，下午學員至晶園休閒渡假村參訪，共計 20 人參加。

科技學院

- 一、12 月 2 日舉辦本院 103 學年度學士班新生徵文比賽頒獎活動，計有 18 名新生投件參賽，評選出優等獎 2 名，佳作獎 4 名。
- 二、12 月 2 日召開本院 103 學年度第 6 次院主管會談，主要議程有關研商大學過度重視研究量化指標檢討因應措施。
- 三、12 月 2 日本院姊妹院澳門大學科技學院陳俊龍院長來訪，與本院教師座談交流，落實兩院間學術研究合作。
- 四、本院資工系於 11 月 21 日邀請中研院資訊所廖弘源特聘研究員蒞校演講，講題：藉由 NBA 視訊影片進行戰術分析。
- 五、本院資工系陳履恆副教授與日本首都大學合作之計畫（SAKURA Exchange Program），師生 10 人於 11 月 21 日圓滿達成任務並順利返台。本次行程成果豐碩，通過日本產業界、學術界與官方之間的緊密合作，加深出訪學生們和日本學生在科學技術領域的交流。詳細精彩實況分享於 facebook：Sakura of NCNU CSIE 粉絲專頁。
- 六、本院資工系於 12 月 5 日邀請台南市教育局資訊中心傅志雄博士蒞校演講，講題：雲服務與雲計算在教育現場應用。
- 七、本院資工系協助系學會於 12 月 5 日辦理系湯圓活動，提前迎接冬至「團圓吃湯圓、溫馨資工人」。

- 八、本院資工系於12月12日邀請University of Texa at Dallas 堵丁柱教授蒞校演講，講題：Rumor Source Detection: A Group Testing Approach。
- 九、本院土木系水質分析實驗室參與食品安全分析實驗室認證事宜，進行『包裝水中銅、鋅檢測』項目的認證，於11月28日接受衛福部安排的第三次輔導，進行模擬認證事宜，進行順利。
- 十、本院土木系於11月26日下午5時30分至9時30分在本校園形劇場辦理103年師生大會，藉此活動可讓學士班學生對於課業、升學或生活上等問題與老師進行對談與討論，也可讓大一新生對老師更加熟稔。
- 十一、本院土木系於11月27日邀請國家實驗研究院國家地震工程研究中心許尚逸博士蒞校演講，演講題目：土壤結構互制分析應用於核電廠耐震安全評估之簡介。
- 十二、本院土木系於12月4日邀請國家實驗研究院國家地震工程研究中心盧恭君博士蒞校演講，演講題目：嵌入式系統於結構與地震工程之應用。
- 十三、本院電機系於12月4日邀請國立交通大學博士後研究員林鈞陶博士蒞校演講，講題：Precoder Designs for Maximum-Likelihood MIMO Detection。
- 十四、本院電機系於12月11日邀請虎尾科技大學電子系王榮爵教授蒞校演講，講題：智慧型動物與球型機器人之研發。
- 十五、本院應化系全體師生於11月22-23日參與2014化學會年會，博士班黃聖涵同學獲得壁報論文傑出獎，蔡孟融同學獲得張昭鼎無機化學研究生論文優等獎。
- 十六、本院應化系11月28日邀請余長澤助理教授演講，講題：Aurora-A/HURP之致癌路徑分析。
- 十七、本院應化系12月5日邀請國家衛生研究院 分子基因醫學研究所 陳俊宏助研究員蒞臨演講，講題：Mitochondria Aging and Cell Death。
- 十八、本院應光系於12月3日邀請工業技術研究院王文通經理蒞校演講，講題：認識專利。

教育學院

- 一、為瞭解「校務研究」計畫之申請，本院楊院長於12月4日邀集楊洲松副教務長、楊武勳教授、林志忠教授召開研商會議，會中決議由楊武勳教授撰寫初稿，並訂於12月24日再次召開研商會議。
- 二、本校樂齡大學課程已進行2個月，為瞭解學員對課程及授課教師的看法，製

作樂齡大學課程意見調查表請學員填答，統計學員意見調查結果如下，將依據學員意見規劃下學期課程。

對樂齡大學的行政服務	79%非常滿意 21%滿意 0%尚可 0%不滿意 0%非常不滿意
對樂齡大學上課場地與設備	71%非常滿意 26%滿意 0%尚可 3%不滿意 0%非常不滿意
整體而言，您覺得樂齡大學的課程	59%很有收穫 29%有收穫 12%有一點收穫 0%沒有收穫
整體而言，您覺得樂齡大學的課程安排	48%很滿意 26%滿意 20%普通 6%不滿意

- 三、本院教政系於 11 月 27 日辦理職涯講座，邀請業界人士三商美邦人壽吳狄經理、淡水福容飯店鄧靜儀小姐到校為學生進行專題演講，演講過程中學生與演講者互動熱絡，拓展了學生對不同產業的視野。
- 四、本院教政系於 12 月 10 日由蕭霖老師帶領大一新生前往國家教育研究院與鶯歌陶瓷博物館進行教學參訪，讓學生透過對教育機構的認識融合平日所學，增進學習能量與陶冶文化素養。
- 五、本院教政系林海清老師訂於 12 月 19 日帶領「教育視導」修課學生前往南投縣明潭國民小學進行教學現場實地教學，提升學生對教育視導知識的培養。
- 六、本院教政系訂於 104 年 1 月 1 日至 5 日由教育學院楊振昇院長與本系蔡金田主任偕同系上教師與博士班學生前往越南胡志明市師範大學進行學術交流。
- 七、本院國比系於 12 月 3 日參加由教務處課務組主辦之「學分學程成果發表會暨招生說明會」，進行「創新國際文教學分學程」之成果展示與招生說明。
- 八、本院國比系於 12 月 4 日辦理 103 年度日本海外實習及 2014 與日本一橋大學 GET 交流之心得分享會。
- 九、本院國比系將於 12 月 17 日辦理 103 學年度僑外生座談會，關懷僑外生於課業及生活上是否有需要加以協助之處。
- 十、新竹市樂齡中心同仁約 45 人，於 12 月 8 日下午蒞臨本院成教所參訪及交流座談。
- 十一、本院輔諮所於 12 月 17 日在綜合教學大樓 A203 會議室舉辦 103 學年度輔諮論壇專題演講，邀請本所博士班候選人林怡光校長演講「諮商背景專業輔導員進駐校園工作之探究」。
- 十二、本院課科所於 12 月 9 日前往高雄哈瑪星科技股份有限公司進行企業參訪，

此公司以製作電子書為主要發展業務，參與人員為課科所全體師生。

十三、本院課科所林志忠教授於 12 月 5 日至 12 月 9 日，代表本校前往越南參與「2014 越南高等教育展」，藉此招攬越南優秀學生來臺就讀。

十四、本院課科所楊洲松教授於 12 月 12 日前往國立高雄應用科技大學，參與「強化國立大學多校區經營論壇—學校整併與策略聯盟的現況與展望」會議。

通識教育中心

一、本中心與課外活動組於 103 年 12 月 2 日在方形劇場合辦藝文活動「永不放棄木吉他音樂演奏會」，活動順利圓滿。

二、本中心於 103 年 12 月 3 日舉辦通識講座，邀請陳嘉君女士演講「同志婚姻行不行」。

三、本中心水沙連行動辦公室於 103 年 12 月 4 日於山里好巷舉辦社區沙龍講座，邀請住盟團體分享「巢運，一場追求居住正義的社會行動」。

四、本中心水沙連行動辦公室於 103 年 12 月 13 日舉辦「水沙連登山系列活動—合歡北峰」。

五、本中心於 103 年 12 月 6 日至 7 日舉辦「體適能健身 C 級指導員」研習課程，提供校內師生專業技能學習管道，並建立專業體適能健身指導員證照制度，未來可於本校健身中心實習與工讀機會。

六、「103 學年度籃球運動聯賽」一般男生組第三區預賽 A 組，於 103 年 12 月 16 日至 19 日於本校綜合球館舉行，歡迎大家前往觀賽，並為本校籃球隊加油。

七、本校划船隊、空手道隊及排球隊，於 103 年 12 月份陸續參加大專聯賽，為校爭光。

八、本校壘球場獲教育部體育署補助 1,500 萬元，目前進行整建工程後續事宜。

東南亞研究中心

一、本中心李美賢主任應台灣經濟研究院邀請出席 103 年 12 月 05 日「我國商業服務業進入東協市場布局分析」專家座談會。

二、東南亞學系系友林周熙向文化部所提--「『望見書間』東南亞藝文圖書空間創建計畫」獲文化部青年村落文化行動計畫 媒合平台類 首獎 100 萬元。本中心主任李美賢擔任本計劃顧問。評審意見：具前瞻性與實驗價值，以

共享精神，經由藝文空間開啟移民工的創作之門，使弱勢族群也能享有文創加值的管道。

- 三、本中心李美賢主任獲法務部法治宣教科補助執行「103 年度東南亞新住民暨子女法治教育宣導調查計畫」，執行期間: 103 年 12 月 1 日至 23 日。
- 四、本中心龔宜君組長、林開忠組長、嚴智宏組長、李美賢中心主任等老師輔導東南亞學系大學部新生劉依婷、鄭珮怡、潘琳燕、謝文強參加「世界公民島：有任務的旅行 ～拜訪 100 位世界領袖」計畫。計畫拜訪領袖：馬來西亞前首相馬哈地。
- 五、本中心嚴智宏組長於 11 月底向文化部呈報本年度專題計畫「以兒童藝術教育推動新住民文化平權」成果報告書。
- 六、本中心嚴智宏組長推薦東南亞學系碩士在職專班學生王義輝（有導遊證照）於 11 月 19 日到埔里鎮南光國小演講，講題為「勇闖東南亞，其實並不難 —— 跟著我旅行東南亞，從東南亞旅遊看新住民文化」。這是該校「新住民火炬計畫」講座之一。
- 七、目前由林開忠組長擔任執行編輯的「台灣東南亞學刊」最新一期送印，預計在月底前出刊。近期陸續收到投稿並請編委會推薦審查名單。持續將前任所留下來未執行完成的審稿文章進行必要的處理。

語文教學研究中心

- 一、1031 學期大學部學生通過英檢獎勵金共 68 位學生申請，經審核 64 位符合申請資格（一般獎勵：63 位，每位學生各可獲得 500 元獎勵金，低收入戶：1 位，補助測驗報名費），獎勵金待相關清冊奉核後將以轉帳方式發給。
- 二、為了解學生英語學習成效，針對大二學生實施「英文後測」，時間訂於本學期 12 月 3 日、12 月 10 日及 12 月 17 日假人 103 及圖資 027 電腦教室實施電腦線上測驗。
- 三、本中心於 12 月 10 日在人文學院 206 會議室與外文系合作辦理「有效的班級經營及英語教學規劃」講座，特邀英國牛津大學出版社特約專業師訓講師暨潛能英語開發教育機構負責人兼教學總監徐麗雅老師蒞臨本校演說。

家庭教育中心

- 一、本中心趙祥和組長 11 月 22 日協助督導新竹縣家庭教育中心親職輔導工作。

- 二、本中心趙祥和組長 11 月 27 日協助督導南投縣家庭教育中心親職輔導工作。
- 三、本中心趙祥和組長 12 月 3 日協助台中市家庭教育中心跨單位個案聯席討論會

師資培育中心

- 一、本校「乙案師資培育公費生甄選要點(草案)」、「師資培育公費生缺額遞補實施要點」及「師資培育公費生輔導要點」之訂定，業經 103 年 12 月 3 日第 422 次行政會議通過，後續提送教育部備查後實施。
- 二、本校「卓越師資培育獎學金甄審作業規定」業經 103 年 12 月 3 日第 422 次行政會議通過，並陳請校長核定後實施。後續依據本作業規定辦理甄選作業，業於 12 月 10 日(三)辦理卓越師資培育獎學金甄選考試，後續提送本校卓獎生名冊報教育部備查。
- 三、本中心安排修習分科/分領域教學實習課程學生，於 103 年 12 月 8 日至彰化縣立陽明國中參訪與教學觀摩。
- 四、本中心林志忠老師於 103 年 12 月 5 日至 12 月 9 日，代表本校前往越南參與「2014 越南高等教育展」，藉此招攬越南優秀學生來臺就讀。
- 五、本中心楊洲松老師於 103 年 12 月 12 日前往國立高雄應用科技大學，參與「強化國立大學多校區經營論壇—學校整併與策略聯盟的現況與展望」會議。

原住民族文化教育暨生計發展中心

- 一、本中心邱韻芳主任於 12 月 1 日(一)以本校原青社指導老師身分，帶領本校原青社成員至大葉大學，參加「原聲原社」社團成果發表活動。
- 二、本中心邱韻芳主任於 12 月 3 日(三)參加教務處課務組規畫之「102-103 年度教學卓越計畫成果發表暨招生說明會」進行「原鄉規劃跨領域學分學程」招生說明。
- 三、本中心邱韻芳主任於 12 月 6 日(六)參加「103 年度原住民族活力計畫期末成果展」活動。
- 四、本中心預計於 12 月 17 日(三)下午 2 點-4 點於人文學院大個案教室，舉辦「從檳榔園到哈利波特城堡的奇幻旅程」大一年系列演講，邀請旅英原民藝術家-優席夫，分享他的生命經驗，以及如何從油漆工變身為國際級藝術家的奮鬥歷程。
- 五、本中心教育組組長蕭富聰指導輔諮所賽德克族碩士生孔淑美於每週三下午

至仁愛高農進行團體輔導，主題「自尊與成長」，成員為 12 名原住民學生，活動持續進行至本月中旬。

前瞻性高科技研究中心

- 一、本中心所屬生醫科技與分析技術研究實驗室於 12 月 1 日接受衛福部實驗室認證第三次輔導及訪評。
- 二、應化系林敬堯教授、郭明裕教授、電機系許孟烈教授、陳建亨教授及程德勝副教授共同組成之研究團隊，榮獲 103 年度科技部自然司「新世代光驅動電池技術與產能提升計畫」補助新台幣 4,000,000 萬元。
- 三、本中心由生醫科技與分析技術研究實驗室、有機光電材料及元件特色實驗室及應用化學系共同提出 7 項貴重儀器(7 個子計畫)，蘇玉龍校長擔任計畫總主持人，榮獲 104 年科技部「貴重儀器共同使用服務計畫」補助新台幣 1,105,000 元，本計畫執行同意書內相關規定，詳附件[瞻 1-1](#)【見第 35 頁】。

暨大附中

- 一、本校 104 班謝捷羽同學參加中部四縣市水彩寫生以秋季狂想曲作品參加比賽，獲得佳作。
- 二、本校陳昇主任指導 309 班王如斌、張芷瑜、余日盟同學的「論遊戲教學之學習成效」作品參加國立彰化師範大學主辦之第九屆全國高中小論文獎競賽在 400 餘件多作品中脫穎而出，勇奪多媒體組第三名。

參、專案簡報

- 一、各院空間配置及使用情形報告
(簡報人：總務處保管組陳真真組長；簡報內容詳附錄一)
- 二、本校建置行動通訊基地台專案簡報
(簡報人：計網中心俞旭昇中心主任；簡報內容詳附錄二)
- 三、內部控制宣導
(簡報人：主計室陳龍飛組長；簡報內容詳附錄三)
- 四、學生偶發事件頻傳因應之道
(學務處生輔組林松柏組長；簡報內容詳附錄四)

肆、報告案

案號：第 1 案

提案單位：學生事務處

案由：檢具本校推動交通安全實施計畫，報請 公鑒。

說明：

- 一、依校長 103 年 11 月 12 日裁示辦理。
- 二、茲因近日學生車禍事件頻傳，爰依校長裁示研擬推動本校交通安全實施計畫，期能降低事件發生機率，並完善事件應變與事後處理機制。
- 三、本計畫建議具體作法包括透過導師制度進行生活輔導、結合生活學習系列講座與線上知能測驗進行安全教育訓練、辦理各項競賽及宣導活動並配合推廣「騎心減碳」運動，以腳踏車代替汽機車於校園內移動等措施。
- 四、檢附本校推動交通安全實施計畫，詳如附件 [報 1-1 至 1-2](#) **【見第 36-37 頁】**。

決議：洽悉。

伍、討論事項

案號：第 1 案

提案單位：計算機與網路中心

案由：有關計算機與網路中心擬於校內建置行動通訊基地台乙案，提請 審議。

說明：

- 一、本案業於 103 年 6 月 18 日第 413 次行政會議及 11 月 19 日第 421 次行政會議提案討論未達共識，依據第 421 次行政會議決議再提請行政會議審議。
- 二、計網中心依據前揭會議討論建議，提供建置基地台之相關量測數據供各級長官參考。
- 三、檢附本校各棟建築物電磁波量測數據表、本校與其他地點電磁波比較表、本校基地台建置前後電磁波強度預估表，詳如附件 [案 1-1 至 1-4](#) **【見第 38-41 頁】**，請 卓參。

決議：為使本案處理更為周全，請學務處衛保組協助邀請潘念宗醫師蒞校，就有關電磁波對人體的影響進行充分討論與諮詢後，遵從法理情，由行政會議『出席』者，以無記名投票方式表決。

陸、臨時動議

- 一、有關吳若予主任反映人文學院人文廣場吸菸區髒亂不堪且製造大量汙染，學生吸菸區域甚至已超過標示範圍，建議廢除該吸菸區一事，請總務處先予廢除，妥適處理。

柒、主席結論及提示事項

- 一、科技部研究計畫與其他部會計畫同等重要，同仁們的積極申請亦為本校慣例。科技部計畫為學校挹注可觀經費，請大家繼續努力。
- 二、齊柏林「看見臺灣」影片，去年環安衛中心租借埔里鎮上戲院邀請全校教職員工生觀賞，本次圖書館週活動則規劃撥放4場，其中1場安排講解，歡迎各位參加。
- 三、有關校務研究之計畫美國在幾十年前即已推動此項研究，目前我國已到達那個階段，將來會推廣至全國；校務研究基本上就是探討大學的經營與治理，可精進大學的發展。
- 四、資工系陳履恆副教授與日本首都大學合作之計畫（SAKURA Exchange Program），依駐日本代表處資料，全國只有十餘所學校成案，其中本校為規模最大者，共核定10人赴日本19天18夜，感謝姊妹校日本首都大學的配合。請科技學院安排邀請陳履恆副教授出席下次行政會議與大家分享與日本大學結盟、長期合作及共同提出計畫的經驗策略，此可增進本校國際合作的成長。
- 五、本校划船隊參加12月10日至12日在宜蘭縣冬山河舉行『103學年全國大專校院划船錦標賽』，本校參加8個項目，共計獲3銀5銅佳績；其中男子八人單槳有舵手式船型項目，本校擊敗台北市市立大學(前台北市市立體育學院)，小輸輔仁大學，獲得銀牌。感謝本校招收受運動績優生系所，讓本校教育內涵更為豐富，德智體群美齊頭並進，也感謝通識中心同仁的努力。
- 六、科技部貴重儀器中心計畫，有資格申請且獲得許可者多為頂尖大學，但通過者僅個位數，並非全部申請案皆獲補助，台大即是第一案。後續很多學校亦希望加入此陣營，提供他們的儀器，希望能夠增加收入、資源共享，科技部於是另訂有「貴重儀器共同使用服務計畫」。而本人念茲自茲者即本校能與頂尖大學掛勾、齊頭並進，只要頂尖大學能申請之計畫本校也要努力爭取，增加媒體曝光率對提升本校聲望有很大助益，本校本次提出「貴重儀器共同使用服務計畫」計畫含7部儀器，共有3部

獲核定通過。

- 七、有關學術倫理相關議題，於昨(12月16日)天校務會議上蕭富聰老師亦曾提議，當日決議請研發長邀請四院院長及蕭老師一起討論。在此決議請研發長邀請蕭富聰老師一起參加12月23日(二)學術主管會談與四院院長一起討論。有關余菁蓉主任建議本校辦理有關學術倫理相關課程，請研發長安排辦理。
- 八、本校為配合政府提高兼任教師16%鐘點費之政策，每年約需增加200多萬元支出，如學校專任教師超支鐘點費亦比照辦理，則將再增100多萬元。爰經行政會議討論，遵循政府政策提高兼任教師鐘點費，然基於學校財務考量，校內專任教師超支鐘點費則暫時維持不變。嗣經本人至教育部了解，蔣偉寧前部長在任時即有指示編列經費彌補學校的支出，吳思華部長上任後，教育部編列給各大學經費即包括調漲兼任教師鐘點費及專任教師超支鐘點費；因此本校如獲此經費補助，除提高兼任教師鐘點費，亦將同時調整專任教師超支鐘點費。至於有關兼任教師交通費及住宿費，上級機關並未有相關規定，係由各校自主決定，各學規定不一，本校經行政會議討論決議，各系、所、中心如因教學需要，對特殊個案兼任教師經審慎評估後，認確有補助交通費或住宿費之必要者，請專案簽陳校長核准，並自系、所、中心之相關經費支應。本人對上級機關指示皆會探求背後原意及擬定處理過程，此亦為校務研究的重點，決策一定要根據事實，也就是在經費、數據及相關可能的事件發生等皆應全盤了解。
- 九、大學事務中最被大家關心的議題有三：人事、空間及經費。人事部分最重要的是教師員額，而教師員額則必須根據生師比。聘一位教師每年薪資如以100萬元計，此教師可能會在學校服務30年，故學校就當準備3000萬元。空間部分，一切依照教育部的規格，各系所使用的空間及非系所使用的空間皆須列入思考，俟總務處保管組整理較精確數字後請各院、系所檢視查證。關於經費分配，則有公式可循。數據及事實是大家可驗證的，然這些資料如何解釋則是另一回事，如科技學院，過去規劃很多系所並未成立，而人文學院、管理學院配合地方特色則另新成立人類所及觀光系等，故在空間上不完全均衡。藉由數據呈現可檢視本校在資源上是患寡或患不均，此亦是校務研究精神所在。如有空間相關問題隨時可向保管組反映，提供寶貴意見讓保管組能做得更好。

捌、散會 (上午 11 時 40 分)

97-99 學年度畢業生流向調查各系所填答狀況

調查期間：103/10/14~104/01/10

填表日期：103/12/04

系所名稱	應填寫人數	已填寫人數	未填寫人數	填答率
輔諮所	31	24	7	77.42%
中文系	149	86	63	57.72%
國比系	40	15	25	37.50%
社工系	223	166	57	74.44%
外文系	19	17	2	89.47%
歷史系	174	12	162	6.90%
公行系	46	38	8	82.61%
教政系	226	173	53	76.55%
東南亞系	30	1	29	3.33%
成教所	45	32	13	71.11%
經濟系	70	42	28	60.00%
國企系	73	50	23	68.49%
資管系	273	95	178	34.80%
財金系	198	38	160	19.19%
國企專班	10	7	3	70.00%
資管專班	5	0	5	0.00%
財金專班	3	0	3	0.00%
管院經營專班	91	82	9	90.11%
資工系	138	77	61	55.80%
土木系	45	15	30	33.33%
電機系	359	272	87	75.77%
應化系	226	23	203	10.18%
電機通訊所	87	68	19	78.16%
地震所	7	0	7	0.00%
應化生醫所	35	2	33	5.71%
應光系	73	65	8	89.04%
公行專班	49	21	28	42.86%

系所名稱	應填寫人數	已填寫人數	未填寫人數	填答率
東南亞系人類學	27	1	26	3.70%
輔諮所專班	16	4	12	25.00%
東南亞系在職專班	49	0	49	0.00%
課科所	16	16	0	100.00%
終身學習專班	16	11	5	68.75%
社工系二年制專班	64	54	10	84.38%
	2913	1507	1406	51.73%

經常收入執行情形表

103年11月30日

單位：千元；%

項 目	預算數 A	累計預算 分配數 B	執行數 C	執行率% D=C/B	備註
一、學雜費收入	276,501	275,000	262,830	95.57	
二、學雜費減免(-)	(16,200)	(16,200)	(22,213)	137.12	係因103學年度第1學期學雜費減免申請尚在辦理，致實際數較預算數增加。
三、建教合作收入	180,000	162,000	163,962	101.21	
四、推廣教育收入	4,880	4,860	4,472	92.02	
五、學校教學研究補助收入	566,824	566,824	566,824	100.00	
六、其他補助收入	86,833	80,833	45,302	56.04	主要係本年度補助計畫尚在申請核撥中，另所爭取教育部及其他政府機關補助計畫，多為資本門經費補助，致實際數較預算數減少。
七、權利金收入	-	-	111	-	主要係權利金收入較預期增加，致實際數較預算數增加。
八、雜項業務收入	4,464	4,464	4,578	102.55	
九、利息收入	3,500	3,200	4,128	129.00	主要係財務調度得宜，致實際數較預算數增加。
十、資產使用及權利金收入	65,298	62,298	73,011	117.20	主要係停車場管理收入、會議場所租金收入與體健中心收入較預期增加，致實際數較預算數增加。
十一、受贈收入	900	825	3,051	369.82	主要係外界捐款較預期增加，致實際數較預算數增加。
十二、違規罰款收入	699	629	575	91.41	
十三、雜項收入	977	887	2,294	258.62	主要係資源回收變賣及成績單學位證明工本費較預期增加，致實際數較預算數增加。
合計	1,174,676	1,145,620	1,108,925	96.80	

經常支出執行情形表

103年11月30日

單位：千元；%

項 目	預算數 A	累計預算 分配數 B	執行數 C	執行率% D=C/B	備註
一、教學研究及訓輔成本	823,548	756,244	706,580	93.43	
二、管理及總務費用	195,659	180,758	161,305	89.24	主要係服務費用與材料及用品費用較預期減少，致實際數較預算數減少。
三、學生公費及獎勵金	56,000	50,000	51,808	103.62	
四、其他業務費用	3,571	3,239	3,126	96.51	
五、業務外費用	61,506	56,345	52,100	92.47	
六、建教合作成本	167,400	153,442	163,962	106.86	
七、推廣教育成本	4,721	4,310	4,472	103.76	
合計	1,312,405	1,204,338	1,143,353	94.94	

資本支出執行情形表

103年11月30日

單位：千元；%

項 目	可用預算 數 A	累計預算 分配數 B	執行數 (含應付 數) C	全年達成率% D=C/A	累計分配 執行率% E=C/B
一、土地	630	630	267	42.38	42.38
二、土地改良物	-	0	205	-	-
三、房屋及建築	7,896	7,896	8,262	104.64	104.64
1. 體育健康中心新建工程	2,593	2,593	2,593	100.00	100.00
2. 研究生宿舍新建工程	3,445	3,445	3,445	100.00	100.00
3. 教職員宿舍新建工程	1,858	1,858	1,483	79.82	79.82
4. 其他房屋及建築設備	-	-	741	-	-
三、其他各項設備費	74,146	68,176	52,921	71.37	77.62
1. 機械設備	44,186	40,836	34,893	78.97	85.45
2. 交通及運輸設備	6,000	5,440	1,764	29.40	32.43
3. 什項設備	23,960	21,900	16,264	67.88	74.26
合計	82,672	76,702	61,655	74.58	80.38

註：1. 本表執行率包含國庫補助、計畫經費及學校自籌經費之執行情形。

2. 房屋及建築累計分配執行數7,584千元，總務處說明如下：

公共藝術徵選結果報告書南投縣政府於102年9月4日核定，經本校於102年9月17日與廠商議約，雙方同意自9月18日起開工，工期140日曆天。施工計畫書已審查通過，目前「切片/錯視」、「彩虹」、「活柳亭」等作品已於103年1月8日完成設置；並於103年2月26日完成「綠色美學影展」、「綠色生活座談會」等民眾參與活動。於3月24日召開執行小組辦理完工勘驗並於4月30日辦理驗收作業。關於提送「公共藝術設完成報告書」業經送南投縣政府文化局103年6月17日同意備查，廠商於103年8月15日提送成果資料，並於103年11月6日辦理財產登帳並結案。

貴重儀器共同使用服務計畫執行同意書

立同意書人即本計畫主持人：**蘇玉龍**，依科技部貴重儀器共同使用服務計畫作業要點，在國家科學技術發展基金項下接受補助下述計畫：

計畫名稱：國立暨南大學自有貴重儀器共同使用服務計畫

計畫編號：MOST 103 - 2731 - M - 260 - 001 -

補助經費：新台幣(大寫) 壹佰壹拾萬伍仟元整

茲願依科技部有關辦法執行本計畫，並同意遵守下列規定：

- 一、本計畫執行期間自民國 103年11月01日 起至 104年12月31日 止，補助項目以科技部審查通過之計畫經費核定清單所列為準。
- 二、本計畫之補助經費，依政府有關法令規定核實動支，不得移作他用。執行期滿，依報支程序，檢據核實報銷，如有結餘，除已實施校務基金制度之學校外，應全數繳還。
- 三、依照貴重儀器共同使用服務計畫作業要點、貴重儀器總計畫申請書、貴重儀器運作計畫申請書、貴重儀器購置計畫申請書、貴重儀器共同使用服務計畫補助合約書、科技部對計畫申請書之審查意見，提供貴重儀器服務。
- 四、**儀器置放在便利操作、服務及後勤支援設備充足的良好環境。**
- 五、配合科技部貴重儀器使用費制度，開放提供校內、外研究人員儀器使用之服務，並以執行科技部補助之專題研究計畫所需者優先，對儀器操作人員定期實施訓練，以提升其操作技術以及相關知識。
- 六、除必要之維護時間及休息時間之外，應全數對使用者開放服務。每週保留一半時間優先提供校外使用者登記使用，另一半時間得由校內使用者優先登記。
- 七、儀器的基本資料、服務時間、內容及收費標準等資訊，應登載於科技部貴重儀器資訊管理系統及學校貴儀網頁，供使用者查詢。
- 八、依照貴重儀器管理資訊系統的相關規定，配合辦理使用登記、資料維護等相關事宜。
- 九、收取貴重儀器使用費：
甲、服務科技部核定「貴儀中心使用額度」之計畫，需收取儀器使用費10%金額，留至學校；另90%則仍以扣貴儀中心使用額度方式辦理。
乙、服務未使用「貴儀中心使用額度」之案件，收入所得35%需按月繳交科技部，65%則留至學校。
上述留至學校，未繳回科技部之儀器使用費現金收入，計畫主持人完成執行機關行政程序後，得支用於本會補助之貴重儀器使用中心之人事(僅限支用於儀器專/兼任技術員薪資)、耗材、維修費用及貴重儀器、週邊設備之購置費，不得移作他用。
- 十、定期提供貴重儀器每季及每年的使用紀錄及相關之統計分析報告予科技部。
- 十一、儀器如有異常需暫停服務，應立即公布於科技部貴重儀器資訊管理系統及學校貴儀網頁上，並通知科技部。
- 十二、本計畫執行期滿三個月(即在民國105年03月31日)內，將貴重儀器之運作、服務、管理情形及成效檢討、貴重儀器服務績效之統計分析等資料彙編成報告，繳交科技部辦理審核結案。
- 十三、本計畫有關之執行期間、經費分配、動支核銷、變更、延期、研發成果及權益分配等所有實質及程序之相關事宜，應依科技部補助貴重儀器共同使用服務計畫作業要點、貴重儀器共同使用服務計畫補助合約書、科技部補助專題研究計畫經費處理原則及其他相關之法令規定辦理。
- 十四、隨時配合科技部需要，提供說明及參考資料；如屬列管計畫，應依管理考核相關規定，填送管考表等資料。
- 十五、計畫執行中如涉及人體實驗，主持人應檢具受試驗人承諾同意書，受試者如為限制行為能力或無行為能力人，則應得其法定代理人之書面同意書，並經執行機關核准，始得進行人體實驗。實驗過程應顧及人道並尊重受試者個人權益與安全措施，如發生人體實驗之法律問題，均由主持人自負完全責任；如有動物實驗，亦同意遵守有關法令暨本於愛護動物之態度進行。
- 十六、計畫主持人對於計畫內容涉及專利或其他智慧財產者，應保證絕無侵害他人權利、違反醫藥衛生規範及影響公共秩序或善良風俗。其因而造成科技部之權利或名譽受損者，科技部得依法主張權利或追究其法律責任，並得要求損害賠償。
- 十七、計畫主持人如未依規定辦理經費結案及繳交報告與資料，科技部得暫停貴重儀器共同使用服務計畫及計畫主持人執行科技部其他計畫補助之核給。
- 十八、本同意書一式三份，分由科技部、執行機關及計畫主持人收執，以資信守。

同意

取消

國立暨南國際大學推動交通安全實施計畫

一、實施目的：

- (一) 加強交通安全教育，宣導學生禁止違規騎乘機車，有效防範交通意外事件發生，以維護學生生命安全。
- (二) 落實交通改善行動之計畫，並訓練學生由自身做起，進而影響社會大眾遵守交通規則。
- (三) 增進師生對交通政策之認知，並促使家長配合與支持，進而改善交通秩序。

二、主辦單位：學務處。

三、協辦單位：教務處、總務處。

四、具體作法：

- (一) 生活輔導：透過導師制度結合交通安全教育，請導師利用導生聚時間向導生輔導，實施教材係由生輔組提供線上交通安全案例方式，以充實相關交通安全教育內容。
- (二) 安全教育訓練：
 - 1 結合生活學習系列活動，每學期辦理 2 次相關講座，聘請專業講者以實務個案增加學生認知，每次辦理時數約 2 小時，每次辦理經費約為 5,000 元。
 - 2 於每次講座結束後辦理線上知能測驗，以線上填答提高同學相關知識，並且運用網路社群傳遞相關訊息，透過發放精美小禮品提高同學的注意與參與率，每次辦理經費約為 3,000 元。
- (三) 辦理各項競賽及宣導活動：
 - 1 配合本校公告系統，設計「學務處生輔組小叮嚀」內容，內容包含近期學生交通安全重要事項。
 - 2 每學年度透過線上徵選交通安全標語，針對前 1 至 5 名製作紅布條掛置於校園內交通要道。
 - 3 對交通安全相關競賽成績優良的團體或個人實施獎勵。

(四) 推廣騎心減碳活動：

配合學務處重點業務加強推動騎心減碳，以腳踏車代替汽機車於校園內移動。

五、督導與考核：

1. 注意學生交通服務隊執行任務及其本身安全之輔導。
2. 配合警衛執行校內交通安全取締。
3. 全校師長發現違反交通規則學生，隨時糾正。
4. 對於嚴重違犯交通規則學生(如無照駕駛)，除依本校車輛管理辦法懲處，並將通報系所、導師與家長，請予以輔導，並實施交通安全教育。

六、預期成效：

1. 減少車禍肇事率 20%以上。
2. 增加環境減碳與教職員身心健康。

七、本計畫經 鈞長核准後實施，修正時亦同。

本校各棟建築物電磁波量測數據表

地點	數值 $\mu\text{W}/\text{cm}^2$	地點	數值 $\mu\text{W}/\text{cm}^2$
計中停車場	0.003	圖書館樓梯前，3F	0.001
科四停車場	0.001	圖書館樓梯前，2F	0.001
科三停車場	0.004	圖書館樓梯前，1F	0.001
科一停車場	0.008	圖書館樓梯前，B1	0.000
科二停車場	0.001	科一 5F，512 室	0.002
管院大門	0.012	科一 4F，412 室	0.058
圖資正門車道	0.001	科一 3F，312 室	0.000
活動中心門口	0.000	科一 2F，212 室	0.084
體育健康中心門口	0.000	科一 1F，111 室	0.006
體育健康中心停車場	0.004	科二 5F，524 室	0.006
女研門口	0.242	科二 4F，424 室	0.006
男研門口	0.005	科二 3F，311 室	0.001
女宿門口	0.001	科二 2F，218 室	0.001
男宿門口	0.000	科二 1F，108 室	0.007
行政大樓正門車道	0.002	科三 4F，412-1 室	0.002
教育學院前車道上	0.001	科三 3F，305-2 室	0.002
教學大樓 B 棟車道上	0.020	科三 2F，209-2 室	0.002
學人會館候車處外	0.019	科三 1F，108-2 室	0.002
圖書館樓梯前，5F	0.001	科四 4F，418 室	0.002
圖書館樓梯前，4F	0.001	科四 3F，316 室	0.006
科四 2F，217 室	0.000	人院 2F，中文系辦	0.002
科四 1F，116 室	0.008	人院 3F，公行系辦	0.001
女宿 1F，52101 電梯前	0.000	人院 4F，418 室	0.000

地點	數值 $\mu\text{W}/\text{cm}^2$	地點	數值 $\mu\text{W}/\text{cm}^2$
女宿 2F, 52201 電梯前	0.007	行政大樓 1F, 114 室	0.110
女宿 3F, 52301 電梯前	0.000	行政大樓 2F, 202 室	0.099
女宿 4F, 52401 電梯前	0.001	行政大樓 3F, 317 室	0.002
女宿 5F, 52501 電梯前	0.001	行政大樓 4F, 402 室	0.031
女研 1F 電梯前	0.024	綜教 A 棟 B1, A001 室	0.021
女研 2F 電梯前	0.000	綜教 A 棟 1F, A102 室	0.117
女研 3F 電梯前	0.000	綜教 A 棟 2F, A204 室	0.277
女研 4F 電梯前	0.000	綜教 A 棟 3F, A306 室	0.307
女研 5F 電梯前	0.025	綜教 A 棟 4F, A404 室	0.020
體健中心 1F, 茶水間	0.000	綜教 B 棟 1F, B107 室	0.005
體健中心 2F, 體育組	0.000	綜教 B 棟 2F, B203 室	0.305
活動中心 1F, 演藝廳門牌下	0.002	綜教 B 棟 3F, B305 室	0.004
活動中心 2F, 電梯前	0.008	管院 B1, B13 室	0.196
活動中心 3F, 音樂室	0.000	管院 1F, 127 室	0.012
活動中心 4F, 課外活動組	0.001	管院 2F, 237 室	0.129
活動中心 5F, 諮商中心	0.000	管院 3F, 351 室	0.033
人院 B1, B02 室	0.000	管院 4F, 457 室	0.026
人院 1F, 101 室	0.004	男研 1F 電梯前	0.000
男宿 1F, 52101 電梯前	0.001	男研 2F 電梯前	0.075
男宿 2F, 52201 電梯前	0.009	男研 3F 電梯前	0.000
男宿 3F, 52301 電梯前	0.024	男研 4F 電梯前	0.000
男宿 4F, 52401 電梯前	0.003	男研 5F 電梯前	0.006
男宿 5F, 52501 電梯前	0.000		

本校與其他地點電磁波比較表

地點	數值 $\mu\text{W}/\text{cm}^2$	地點	數值 $\mu\text{W}/\text{cm}^2$
計中停車場(假日)	0.0	中興大學門口旁10公尺	0.299
科四停車場(假日)	0.002	中興大學正門	0.057
科三停車場(假日)	0.001	中興大學行政大樓外	0.221
科一停車場(假日)	0.001	中興大學行政大樓內	0.037
科二停車場(假日)	0.001	中興大學中興湖	0.044
管院大門(假日)	0.007	中興大學圖書館	0.099
圖資正門車道(假日)	0.001	中興大學化學館路口	0.028
活動中心門口(假日)	0.001	中興大學資訊大樓路口	0.020
體育健康中心門口 (假日)	0.002	中興大學學生活動中心	0.03
體育健康中心停車場 (假日)	0.001	台中火車站走道	3.196
女研門口(假日)	0.001	台中火車站外空地	0.440
男研門口(假日)	0.001	台中公車車站	0.302
女宿門口(假日)	0.001	台中榮總停車場	0.002
男宿門口(假日)	0.001		
行政大樓正門車道 (假日)	0.002	台中榮總門診間	0.086
教育學院前車道上	0.001		
教學大樓B棟車道上 (假日)	0.006		
學人會館候車處外 (假日)	0.001		
行政會議室	0.037		



本校基地台建置前後電磁波強度預估表

地點	距離(公尺)	估算數值(uW/c m ²)
活動中心	100	0.136 ~ 5.88
女生宿舍	135	0.074 ~ 3.22
男生宿舍	160	0.053 ~ 2.29
女研究生宿舍	210	0.030 ~ 1.33
男研究生宿舍	290	0.016 ~ 0.699
暨大會館	250	0.021 ~ 0.94
7-11	190	0.037 ~ 1.62
圖書館	360	0.010 ~ 0.45
科技學院	757	0.002 ~ 0.10
管理學院	435	0.007 ~ 0.31
綜合教學大樓 B	460	0.006 ~ 0.27
教育學院	490	0.005 ~ 0.24
人文學院	425	0.007 ~ 0.325
行政大樓	530	0.004 ~ 0.2
學人會館區	990	0.001 ~ 0.05

1. 推估數值以「中華電信大樓(基地台)距離 70 公尺處 0.278uW/cm²」及「國六基地台距離 70 公尺 MAX 12uW/cm²」數值推估。
2. 距離推估以 GOOGLE MAP 距離為準。
3. 比照安全值標準：國際非游離輻射防護委員會、世界衛生組織<900 (uW/c m²)

附錄

- 一、各院空間配置及使用情形報告
(簡報人：總務處保管組陳真真組長；簡報內容詳附錄一)
- 二、本校建置行動通訊基地台專案簡報
(簡報人：計網中心俞旭昇中心主任；簡報內容詳附錄二)
- 三、內部控制宣導
(簡報人：主計室陳龍飛組長；簡報內容詳附錄三)
- 四、學生偶發事件頻傳因應之道
(學務處生輔組林松柏組長；簡報內容詳附錄四)

各院空間配置及使用情形報告

報告人:總務處保管組
陳真真組長

校舍建築面積之列計方式-教育部「專科以上學校總量發展規模與資源條件標準」

一、應有校舍建築面積：依日間學制學生數乘以學生每人所需校舍建築面積計算。但其計算所得低於以進修學制學生數計算之應有校舍建築面積時，依進修學制學生數計算所得辦理。

(一) 學生每人所需應有校舍建築面積基準(單位：平方公尺/每人)：

1、專科班

學生數 類型	專科班		
	一千人以內	一千零一人至三千人	三千零一人以上
商業、護理、語言類	10	9	7
醫技、藥學、家政、藝術、體育類	12	11	9
工業、農業、海事類	14	13	11

2、學士班、碩士班、博士班

學生數 類型	學士班			碩士班、博士班		
	一千人以內	一千零一人至三千人	三千零一人以上	四百人以內	四百零一人至六百零一人	六百零一人以上
文法商、管理及教育類	10	9	7	13	12	11
理學類(不包括醫學系、牙醫系) 護理及體育類	13	12	10	17	16	15
工學、藝術、農學、生命科學類	17	16	14	21	20	19
醫學系、牙醫學系	23	22	20	29	28	27

(二) 學生數之列計原則

- 1、第二部或乙部學生得以二分之一計。
- 2、經本部核准實施春、秋二季招生方式之系、科班，以實際在校上課之系、科班學生數計算。
- 3、修習院、所、系、科與學位學程實習課程之學生，為全學年度在校外實習者，當學年度之學生數得予扣除；部分學分在校外實習者，當學年度之學生數得扣除校外實習學分數

校舍建築面積之列計方式-教育部「專科以上學校總量發展規模與資源條件標準」

占總學分數之比例。但扣除之學生數比例，最高不得超過該院、所、系、科與學位學程學生數之八分之一，且學生於就讀學校附設之醫院、實習會館、旅館及實習林場等附屬作業組織修習實習課程者，不得扣除。

二、實有校舍建築面積：依本部核定校區（含分部）之建築，屬自有產權且已取得使用執照，並提供正式學籍學生活動、教學、研究使用之面積計算；專供推廣教育使用及對外營業之建築不得計列，但符合下列條件之建築，得予列計：

- (一) 中華民國六十年十二月二十二日建築法修正公布前已建築完成而未領有使用執照之校舍建築，其產權登記為學校所有者，得合併採計。但一百零二年八月一日後，前開建築未向當地主管建築機關申請核發使用執照，或未備具建築物結構安全鑑定書及消防安全設備檢修申報合格證明文件者，不得合併採計。
- (二) 租用校區外提供學生宿舍使用、租賃合約至少四年以上且經法院公證證明者；其納入計算之面積不得超過該校校舍建築面積之百分之十。
- (三) 學校附設醫院、實習會館、旅館及實習林場等附屬作業組織之校舍建築中，屬確實提供教學、研究使用之部分。

校舍面積列計方式

- 依教育部「專科以上學校總量發展規模與資源條件標準」附表七-校舍建築面積之列計方式。

專科以上學校總量發展規模與資源條件標準附表七(節錄)

	學士班		碩士班、博士班	
	一千人以內	一千零一人至三千人	四百人以內	四百零一人至六百人
文法商、管理及教育類	10	9	13	12
工學、藝術、農學、生命科學類	17	16	21	20

備註：

一、教育部業於98年6月11日發布專科以上學校總量發展規模與資源條件標準，左表係節錄該標準之附表七。

二、應有校舍建築面積之列計方式：依學生數乘以學生每人所需校舍建築面積計算（單位：平方公尺/每人）。

三、學生人數資料係於本(103)年9月9日教務系統資料。

現況-各院空間面積資料

- 經調查各院實際使用空間面積資料如下表，以下資料不包含外借其他單位空間及公共設施如走道、樓梯間、地下防空避難室、茶水間、機房等其他公共空間面積。

學院別	各院實際使用面積 (平方公尺)	各院樓地板面積 (使用執照資料， 單位:平方公尺)	公共空間比率 (各院樓地板面積 /各院實際使用面積)
人文學院	9146.00	18501.40	2.02
管理學院	8541.10	17899.20	2.10
科技學院	18506.70	33614.69	1.82
教育學院	4265.00	8444.70	1.98 (採其他3院平均數計算)

各院實際使用面積與教育部標準面積 資料分析

學院別	學士班學生人數	碩博士班 (含碩專班) 學生人數	依教育部標準 計算應有校舍 建築面積 (平方公尺)	各院實際使用 面積 (平方公尺)	各院實際使用 面積/教育部標 準計算面積(%)	備註:依教育部標準計 算應有校舍面積計算式 (單位:平方公尺/每 人)。
人文學院	1273	569	19685.00	9146.00	46 %	$(1000*10+273*9)+(400*13+169*12)$
管理學院	1558	378	19936.00	8541.10	43%	$(1000*10+558*9)+(378*13)$
科技學院	1065	497	28380.00	18506.70	65%	$(1000*17+65*16)+(400*21+97*20)$
教育學院	471	439	10378.00	4265.00	41 %	$(471*10)+(400*13+39*12)$

各院樓地板面積與教育部標準面積 資料分析

學院別	學士班學生人數	碩博士班(含碩專班)學生人數	依教育部標準計算應有校舍建築面積(平方公尺)	各院樓地板面積(平方公尺)使用執照資料	各院樓地板面積/教育部標準計算面積(%)	備註:依教育部標準計算應有校舍面積計算式(單位:平方公尺/每人)。
人文學院	1273	569	19685.00	18501.40	94 %	$(1000*10+273*9)+(400*13+169*12)$
管理學院	1558	378	19936.00	17899.20	90%	$(1000*10+558*9)+(378*13)$
科技學院	1065	497	28380.00	33614.69	118%	$(1000*17+65*16)+(400*21+97*20)$
教育學院	471	439	10378.00	8444.70	81 %	$(471*10)+(400*13+39*12)$

現狀分析

- 教育部「專科以上學校總量發展規模與資源條件標準」附表七所稱校舍建築面積略以:依教育部核定校區(含分部)之建築,屬自有產權且取得使用執照,並提供正式學籍學生活動、教學、研究使用之面積計算...
- 目前本校學生人數(103年9月9日教務系統資料)依教育部公式計算,應有校舍面積為78,379平方公尺。
- 目前本校建築物共計28棟,總樓地板面積為212,229.66平方公尺。
- 如依教育部標準計算,本校之總樓地板面積遠超出應有校舍面積之規定。

現狀分析

- 如僅以各院樓地板面積及教育部公式計算應有之樓地板面積為計算基準，科技學院超出應有校舍面積規定；人文學院、管理學院略有不足；教育學院短缺面積較多。

學院別	依教育部標準計算應有校舍建築面積(平方公尺)	各院樓地板面積(使用執照資料，單位:平方公尺)	各院樓地板面積/教育部標準計算面積(%)
人文學院	19685.00	18501.40	94 %
管理學院	19936.00	17899.20	90%
科技學院	28380.00	33614.69	118%
教育學院	10378.00	8444.70	81 %

各系面積資料分析

院	系所名稱	學士班	碩博班	教育部標準所需面積(m2)	各系實際使用面積(m2)	各系含公共空間面積(m2)	各系實際使用面積/教育部標準面積(%)	各系含公共空間面積/教育部標準面積(%)
1 人文	01 中文系	223	45	2815.00	1153.30	2329.67	41%	83%
	03 社工系	236	131	4063.00				
	37 社工系二年制專班	1	0	10.00	1280.20	2586.00	31%	63%
	04 外文系	243	16	2638.00	1151.50	2326.03	44%	88%
	05 歷史系	231	36	2778.00	962.80	1944.86	35%	70%
	06 公行系	248	55	3195.00				
	31 公行專班		66	858.00	1390.90	2809.62	34%	69%
	08 東南亞系	27	69	1167.00				
	32 東南亞系人類學	19	40	710.00	1025.50	2071.51	42%	84%
	34 東南亞系在職專班		45	585.00				
	38 華文學程		21	273.00	267.80	540.96	98%	198%
	39 非營利組織專班		45	585.00	585.00			
	46 原鄉發展學士專班	45	0	450.00	110.00	222.20	24%	49%

各系面積資料分析

院	系所名稱	學士班	碩博班	教育部標準所需面積 (m2)	各系實際使用面積 (m2)	各系含公共空間面積 (m2)	各系實際使用面積/教育部標準面積 (%)	各系含公共空間面積/教育部標準面積 (%)
2	管理 11 經濟系	277	23	3069.00	863.50	1813.35	28%	59%
	12 國企系	266	87	3791.00	821.00	1724.10	22%	45%
	13 資管系	247	88	3614.00	1638.10	3440.01	45%	95%
	14 財金系	276	45	3345.00	676.80	1421.28	20%	42%
	18 管院經營專班-EMBA		104	1352.00	辦公室使用 管院空間			
	43 經管兩岸專班-境外專班		6	78.00	境外上課			
	45 新興產業博士班		14	182.00	使用 管院空間			
	41 觀光餐旅系觀光	266	11	2803.00	725.90	1524.39	14%	30%
42 觀光餐旅系餐旅	226	0	2260.00					

各系面積資料分析

院	系所名稱	學士班	碩博班	教育部標準所需面積 (m2)	各系實際使用面積 (m2)	各系含公共空間面積 (m2)	各系實際使用面積/教育部標準面積 (%)	各系含公共空間面積/教育部標準面積 (%)
3	科技 21 資工系	226	111	6173.00	2872.80	5228.50	47%	85%
	22 土木系	195	61	4596.00	2819.60	5131.67	61%	112%
	23 電機系	248	119	6715.00	3789.60	6897.07	51%	93%
	25 電機通訊所		32	672.00				
	24 應化系	197	86	5155.00	3798.30	6912.91	69%	125%
	27 應化生醫所		18	378.00				
	28 應光系	199	24	3887.00				
	29 光電碩專班		46	966.00	298.30	542.91	31%	56%

各系面積資料分析

院	系所名稱	學士班	碩博班	教育部標準所需面積 (m2)	各系實際使用面積 (m2)	各系含公共空間面積 (m2)	各系實際使用面積/教育部標準面積(%)	各系含公共空間面積/教育部標準面積 (%)
4 教育	00 輔諮所		91	1183	502.30	994.55	36%	72%
	33 輔諮所專班		15	195				
	02 國比系	239	72	3326	1240.20	2455.60	37%	74%
	07 教政系	232	112	3776	1062.30	2103.35	28%	56%
	09 成教所		61	793	626.70	1240.87	41%	80%
	36 終身學習專班-中科上課		58	754				
	35 課科所		30	390	485.50	961.29	124%	246%

簡報結束
敬請指教

國立暨南國際大學
National Chi Nan University

本校建置行動通訊基地台專案簡報

簡報人：計網中心 俞旭昇 中心主任

103.12.17



2013/12/17 附錄二


National Chi Nan University

國立暨南國際大學
National Chi Nan University

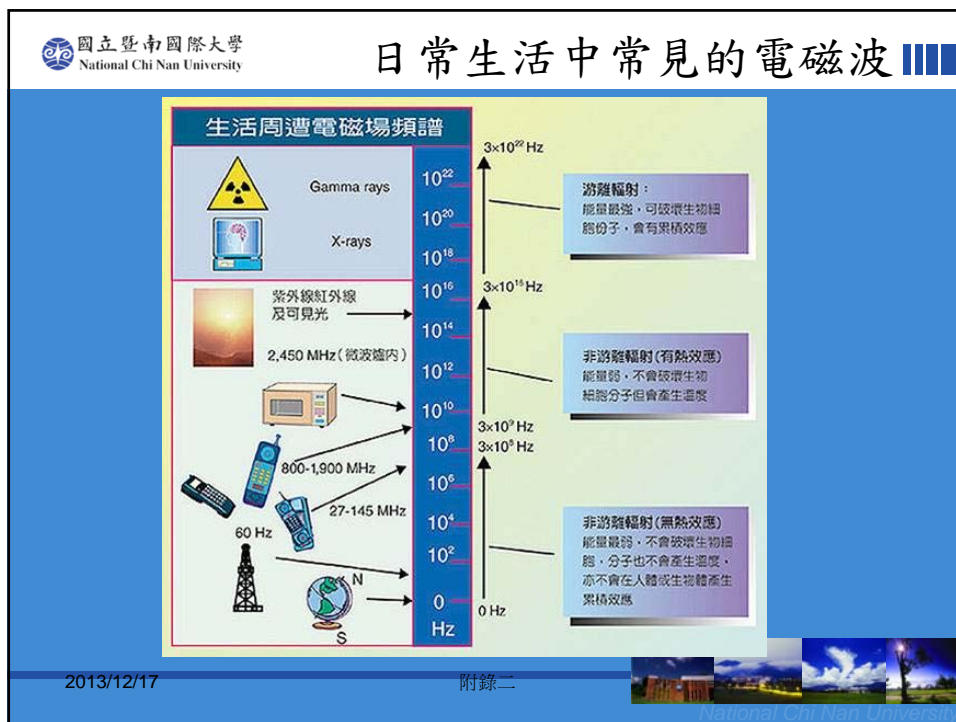
簡報大綱

- 一、日常生活中常見的電磁波
- 二、行動通訊基地台如何運作
- 三、讓數據說話…
- 四、學生的聲音…

2013/12/17 附錄二



National Chi Nan University



國立暨南國際大學
National Chi Nan University

從自然界到日常生活電磁波無所不在

頻 段	設 備
50Hz-5KHz	<ul style="list-style-type: none"> 電力公司所使用之高壓輸配電線、變電所。 家電用品：電磁爐、吹風機、電腦、電視機、洗衣機、電毯、冷氣機、檯燈、電刮鬍刀、錄放影機。
5KHz-500MHz	<ul style="list-style-type: none"> 廣播電台：調頻廣播FM、調幅廣播AM。 無線電及電視訊號：AM收音機上之天線。 高周波電焊機。
500MHz-2000MHz	<ul style="list-style-type: none"> 無線電波：行動電話手機、行動電話基地臺。
2000MHz-50GHz	<ul style="list-style-type: none"> 雷達、微波爐。
50GHz-2.4 × 10 ¹⁵ Hz	<ul style="list-style-type: none"> 雷射：工業上使用之雷射切割機、醫院使用雷射儀器。 可見光：太陽光、加熱鎢絲。 紅外線：夜視鏡、太陽光、烤箱、煉鋼、電燈泡、烘烤麵包機。

2013/12/17 附錄二 資料來源：行政院環保署

國立暨南國際大學
National Chi Nan University

行動通訊電磁波無害人體健康

2013/12/17 附錄二

國立暨南國際大學
National Chi Nan University

行動通訊基地台如何運作

- 基地台越密，電磁波越低
 - ✓ 當手機離基地臺愈遠，撥打電話時手機就必須發出更大的訊號搜尋基地臺。
 - 反之，「基地臺愈近，手機發射的電磁波愈低」
 - ✓ 基地臺在蜂巢式建構原則下，基地臺與基地臺間為避免相互干擾，更需要將電波發射功率調整到最低。

2013/12/17 附錄二



國立暨南國際大學
National Chi Nan University

讓數據說話...

(單位：uW/CM²)

地點	計網中心網路 組辦公室	中華電信大樓 (基地台) 距離 70公尺處
測試條件		
3G 上網時	26.67	0.312
手機待機時	0.119~10.991	0.285
手機撥通時	113.26	0.349
手機通話中	83.41	0.194

基地臺愈近，手機發射的電磁波愈低

2013/12/17 附錄二

National Chi Nan University

國立暨南國際大學
National Chi Nan University

讓數據說話...

(單位：uW/CM²)

地點 與基地台的距離	國道三號轉國道六號往埔里方向基地台	中華電信大樓(基地台)
70公尺	12	0.278

基地臺天線的位置和建築物的屏障作用，能大幅降低電磁波的強度。

2013/12/17 附錄二

國立暨南國際大學
National Chi Nan University

本校與其他地點現有電磁波比較

地點	數值uW/cm ²	地點	數值uW/cm ²
學校汽車入口安全島	0.083	中興大學門口旁10公尺	0.299
計中停車場(假日)	0.0	中興大學正門	0.057
科四停車場(假日)	0.002	中興大學行政大樓外	0.221
科三停車場(假日)	0.001	中興大學行政大樓內	0.037
科一停車場(假日)	0.001	中興大學中興湖	0.044
科二停車場(假日)	0.001	中興大學化學館路口	0.028
管院大門(假日)	0.007	中興大學圖書館	0.099
圖資正門車道(假日)	0.001	中興大學資訊大樓路口	0.020
活動中心門口(假日)	0.001		

2013/12/17 附錄二

國立暨南國際大學
National Chi Nan University

本校與其他地點現有電磁波比較

地點	數值uW/cm ²	地點	數值uW/cm ²
體育健康中心門口(假日)	0.002	中興大學學生活動中心	0.03
體育健康中心停車場(假日)	0.001	台中火車站走道	3.196
女研門口(假日)	0.001	台中火車站外空地	0.440
男研門口(假日)	0.001	台中公車車站	0.302
女宿門口(假日)	0.001	台中榮總停車場	0.002
男宿門口(假日)	0.001		
行政大樓正門車道(假日)	0.002	台中榮總門診間	0.086
教育學院前車道上	0.001		
教學大樓B棟車道上(假日)	0.006		
學人會館候車處外(假日)	0.001		
行政會議室(無人開會時)	0.037		

2013/12/17 附錄二



國立暨南國際大學
National Chi Nan University

體健中心建基地臺後電磁波預估

地點	距離(公尺)	建置前電磁波數值(uW/cm ²)	建置後電磁波預估數值(uW/cm ²)	是否在安全值(N/Y)
活動中心	100	0.001	0.136 ~ 5.88	Y
女生宿舍	135	0.001	0.074 ~ 3.22	Y
男生宿舍	160	0.001	0.053 ~ 2.29	Y
女研究生宿舍	210	0.001	0.030 ~ 1.33	Y
男研究生宿舍	290	0.001	0.016 ~ 0.699	Y
暨大會館	250	0.001	0.021 ~ 0.94	Y
7-11	190	0.001	0.037 ~ 1.62	Y
圖書館	360	0.001	0.010 ~ 0.45	Y
科技學院	757	0.001	0.002 ~ 0.10	Y
管理學院	435	0.007	0.007 ~ 0.31	Y
綜合教學大樓B	460	0.006	0.006 ~ 0.27	Y
教育學院	490	0.001	0.005 ~ 0.24	Y
人文學院	425	0.001	0.007 ~ 0.325	Y
行政大樓	530	0.002	0.004 ~ 0.2	Y
學人會館區	990	0.001	0.001 ~ 0.05	Y

2013/12/17

1. 推估數值以「中華電信大樓(基地台)距離70公尺處 0.278uW/cm²」及「國六基地台距離70公尺 MAX 12uW/cm²」數值推估。
 2. 距離推估以GOOGLE MAP 距離為準 附錄二
 3. 比照安全值標準：國際非游離輻射防護委員會、世界衛生組織<900 (uW/cm²)

應住宿旅客及學生家長、學生通話需求

主要改善本區通話品質，回應



國立暨南國際大學 National Chi Nan University

學生的聲音……

國立暨南國際大學
National Chi Nan University
103 學年度「新生生活體驗營」發言單

系所	科/班/系	姓名	學號
9/11 所在場地: <input type="checkbox"/> 演藝廳 <input type="checkbox"/> 階梯教室 <input checked="" type="checkbox"/> 多功能視聽室			
發言內容:(請條列式敘述發言重點)			

1. 宿舍一樓訊號很差 能否改善?

國立暨南國際大學
National Chi Nan University
103 學年度「新生生活體驗營」發言單

系所	科/班/系	姓名	學號
9/11 所在場地: <input type="checkbox"/> 演藝廳 <input type="checkbox"/> 階梯教室 <input checked="" type="checkbox"/> 多功能視聽室			
發言內容:(請條列式敘述發言重點)			

1. 女宿訊號太差! 有時候不只手機, 電腦網路沒格, 連電話也打不進來, 可以裝個基地台在女宿嗎?

寄件人	本校學生
	今天早上家長找不到我已經打了好幾通電話 但是沒有訊號就是沒有訊號 可否請盡速改善???? 已造成同學與家庭之間困擾
	謝謝
與對方對話時卻無法一遭確	請問題之承辦人員可以盡速處理
至深夜, 萬一遇到緊急事件	
財產深受威脅	
外, 想使用手機對外求救卻	
己力量到有訊號的地方項同	

2013/12/17

國立暨南國際大學 National Chi Nan University

學生的聲音……

如果當時行動通訊訊號獲得改善……

是不是我們能更即時有更好的處理方式……

對學生有更即時的關懷…

國立暨南國際大學
National Chi Nan University
103 學年度「新生生活體驗營」發言單

寄件人	本校學生
	您好 我是管理學院資訊管理研究所的學生 從四年前來到暨南大學 手機就完全沒有訊號 後來甚至聽從其他同學建議轉換電信公司至中華電信 終於有了些微訊號 但由於資訊管理研究所實驗室 多數位於管理學院最內側且在地下室 距離校外基地台剛好位於訊號死角位置 因此既使轉換為中華電信 問題或建議事項 仍舊沒有訊號 經常造成不便 1. 時常需要借用電話機或公務部無法使用, 必須走到外圍廣場, 但是在廣場中與對方對話時卻無法一遭確 認電腦中的資料 2. 由於經常在實驗室停留至深夜, 萬一遇到緊急事件 手機無法發揮作用, 生命財產深受威脅 3. 曾經在管理學院發生意外, 想使用手機對外求救卻 苦無訊號, 最後還得靠自己力量到有訊號的地方項同
	學號


校安不能錯失在關鍵時刻!

2013/12/17 附錄二 103.05.27 第1020042號校務建言案件

國立暨南國際大學
National Chi Nan University

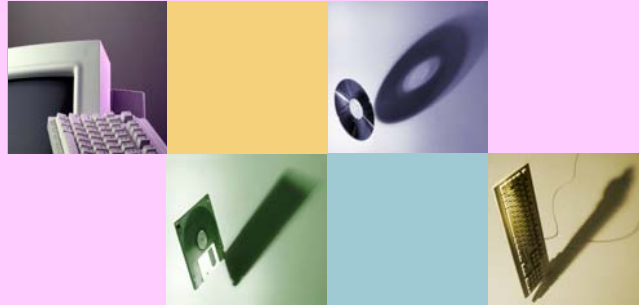
報告完畢
敬請指教

2013/12/17 附錄二



National Chi Nan University

內部控制宣導



103年12月17日

1

內部控制的定義

內部控制係指一種管理過程，由管理階層設計，藉以合理確保達成可靠之財務報導，有效率及有效果之營運，相關法令之遵循等目標。該項制度係由組織內部各單位建制，並由所有員工共同遵循。故上述目標能否達成，繫於內部控制設計之良窳及管理階層與員工之有效監督與執行。



2

本校內部控制制度建立及修訂情形

- 100年8月完成第一版內部控制制度
- 102年9月完成第一次修訂版內部控制制度(加入風險評估及跨職能共同性作業)
- 103年12月完校第二次修訂版內部控制制度(採納稽核報告的具體革興建議及各單位依照實際執行情形持續檢討精進)



3

強化內部控制制度的辦理情形


- 每月定期陳報「教育部及所屬機關學校內部控制通報表」
- 103年3月完成作業層級自行評估
- 103年4月完成整體層級評估
- 103年6月完成內部稽核
- 103年7月完成稽核報告
- 103年9月辦理全校內部控制宣導
- 103年12月召開內部控制專案小組會議



4

行政院強化內部控制實施方案

- **目的**
行政院為提升政府施政效能、依法行政及展現肅貪之決心而訂定
- **目標**
以促進合理確保達成下列四項目標：
 - 提升施政效能
 - 遵循法令規定
 - 保障資產安全
 - 提供可靠資訊
- **對象**
行政院及所屬機關（構）、學校



5

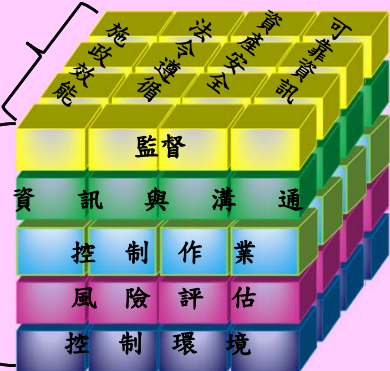
行政院強化內部控制實施方案


四項目標：

- 提升施政效能
- 遵循法令規定
- 保障資產安全
- 提供可靠資訊

五項要素：

1. **控制環境**：機關文化、內部控制認知
2. **風險評估**：辨識、分析與評量風險
3. **控制作業**：控制規範及程序
4. **資訊與溝通**：資訊編製、蒐集與傳達
5. **監督**：評估內部控制制度有效性





辦理共通遵循高風險法令宣導

- 辦理共通遵循高風險法令成果考核表
- 行政院及所屬機關應共通遵循之高風險法令明細表



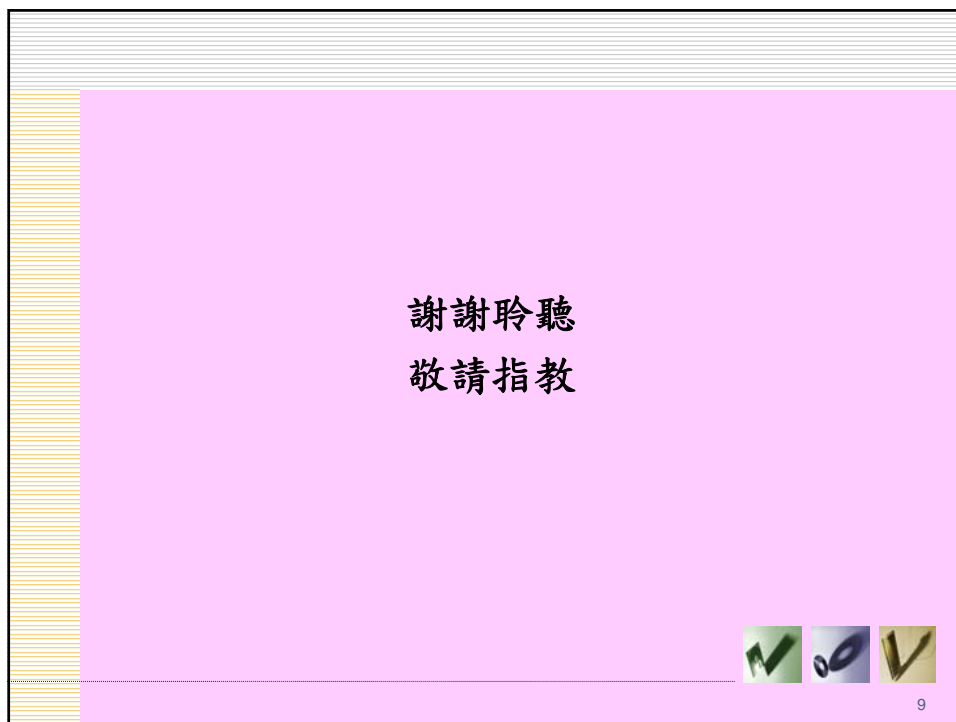
7

結語

內部控制是全面性的管理機制，法令遵循為其重要的目標之一，校內各業務承辦單位積極宣導的同時，各單位都能共同參與，並能切實遵循法令規章，讓本校內部控制制度的執行更為順暢，達到防弊興利，提升效能的作用。

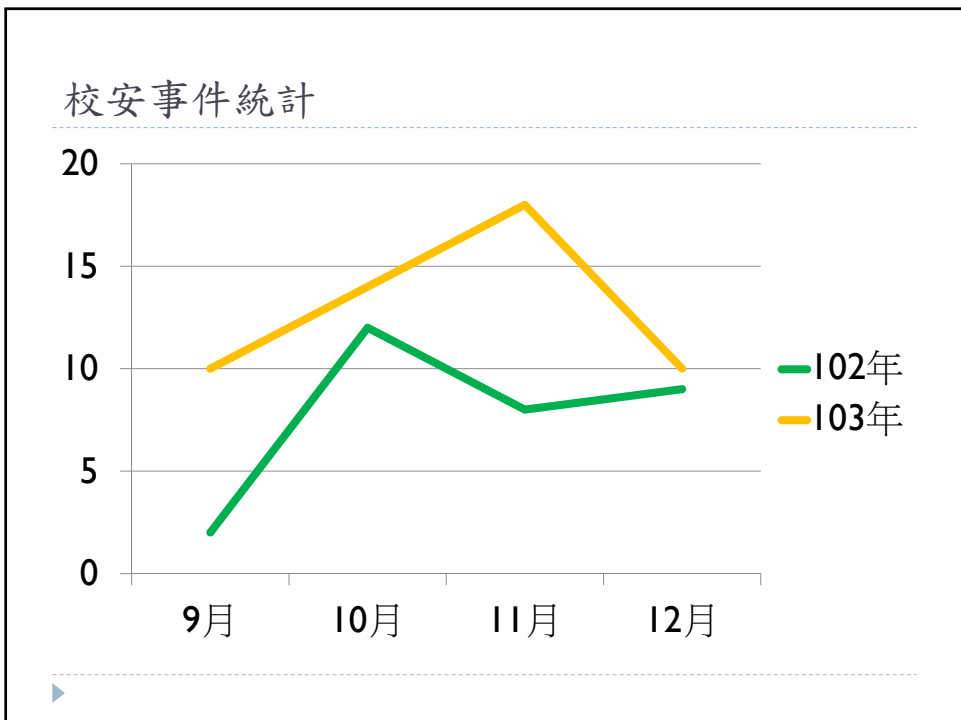


8



學生偶發事件頻傳因應之道

學務處校安中心暨生輔組



事件等級

- ▶ 甲級（2小時）
 - ▶ 人員死亡或有死亡之虞，財產損失在新台幣一百萬元以上或急需教育部協助及其他可能引發媒體關注、社會關切之事件。
- ▶ 乙級（24小時）
 - ▶ 人員重傷、財產損失在新台幣十萬元以上一百萬元以下及未達甲級事件程度。
- ▶ 丙級（72小時）
 - ▶ 人員輕傷或疾病送醫，財產損失未達新台幣十萬元。



103年度7~12月	102年度7~12月
1.意外事件33件 (丙級33件)	1.意外事件24件
2.疾病事件7件 (丙級7件)	2.疾病事件3件
3.其他事件13件 (丙級13件)	3.其他事件7件
4.安全維護事件11件 (甲級1件、乙級3件、丙級7件)	4.安全維護事件3件
共64件	共37件



院別	件數	學生數	百分比
人院	22	1,728	1.27%
管院	18	1,839	0.98%
科院	11	1,482	0.74%
教院	5	859	0.58%

註：1. 統計月份為103年7月至11月；2. $\chi^2=3.82$

